

User Manual

Manual del usuario

Bedienungsanleitung

Manuale d'uso

Manuel utilisateur



Imaging Software

GENDEX™
Always by your side



Imaging Software

Introduction



This User Manual contains original instructions by Gendex Dental Systems. This manual describes how to acquire and process dental images by any TWAIN-compatible imaging software (such as practice management software or third-party imaging software) using GxTWAIN, the Gendex TWAIN interface.

The GxTWAIN interface is supported under the following operating systems:

- Windows 2000 Professional
- Windows XP Professional
- Windows Vista

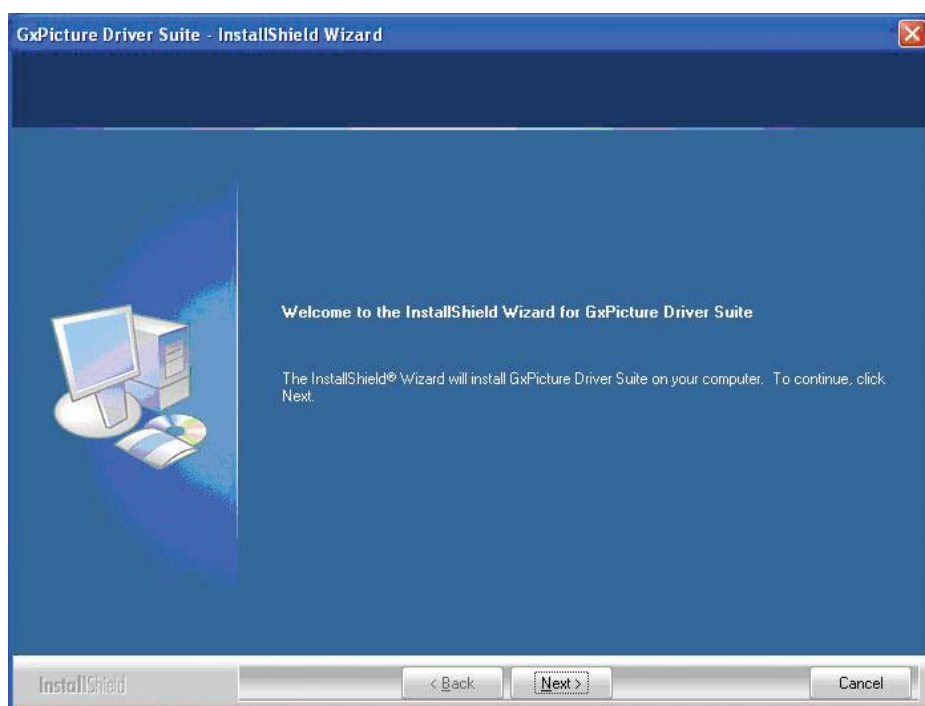
Note: Please read this manual carefully before using the GxTWAIN interface.

Installation

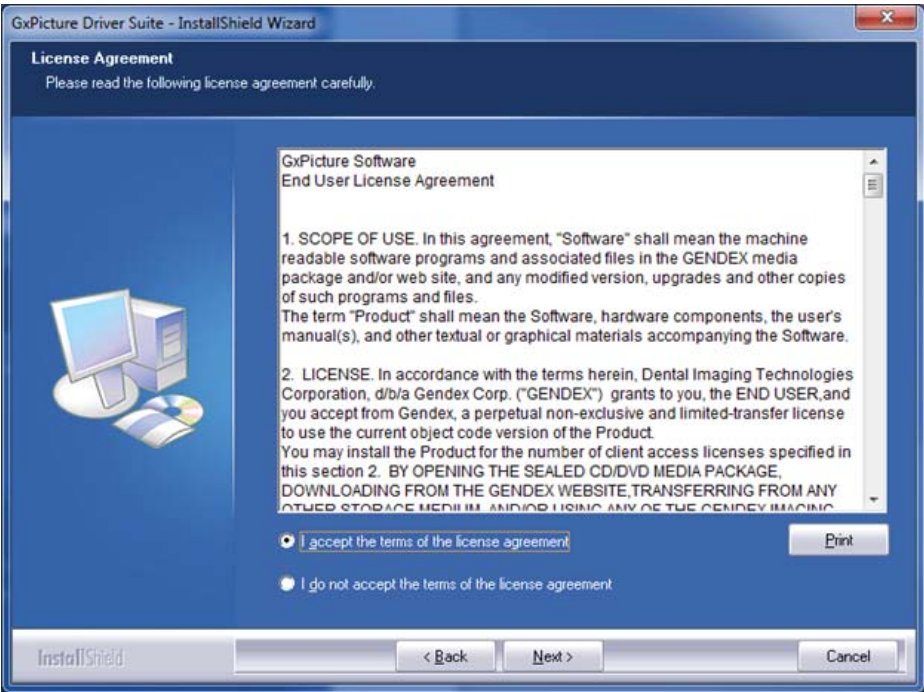
Note: To install this software, you must have administrator rights on the computer. If you do not or have any problems, contact your system administrator.

To install GxTWAIN, perform the following steps:

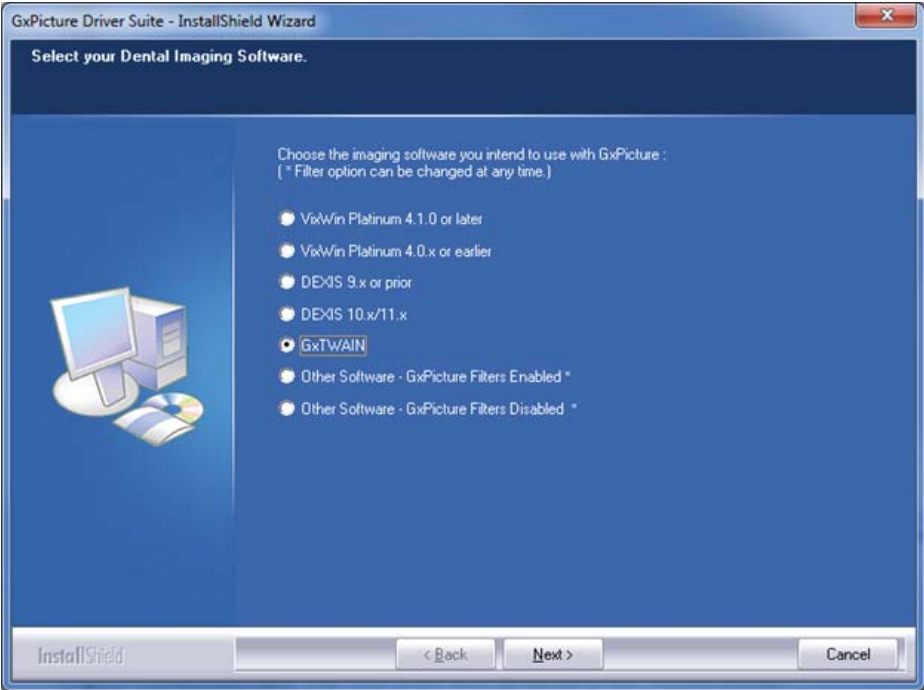
1. Insert the GxPicture CD-ROM into the CD-ROM drive of your computer.
2. When the Welcome screen appears, click **Next** to continue.



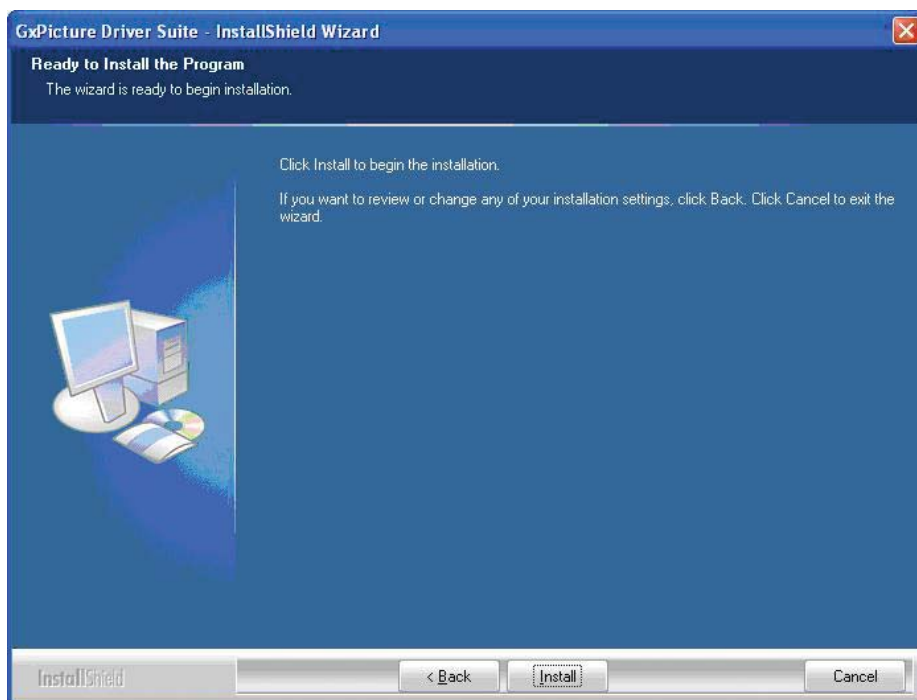
3. On the License Agreement screen, click **I accept...** and then click **Next**.



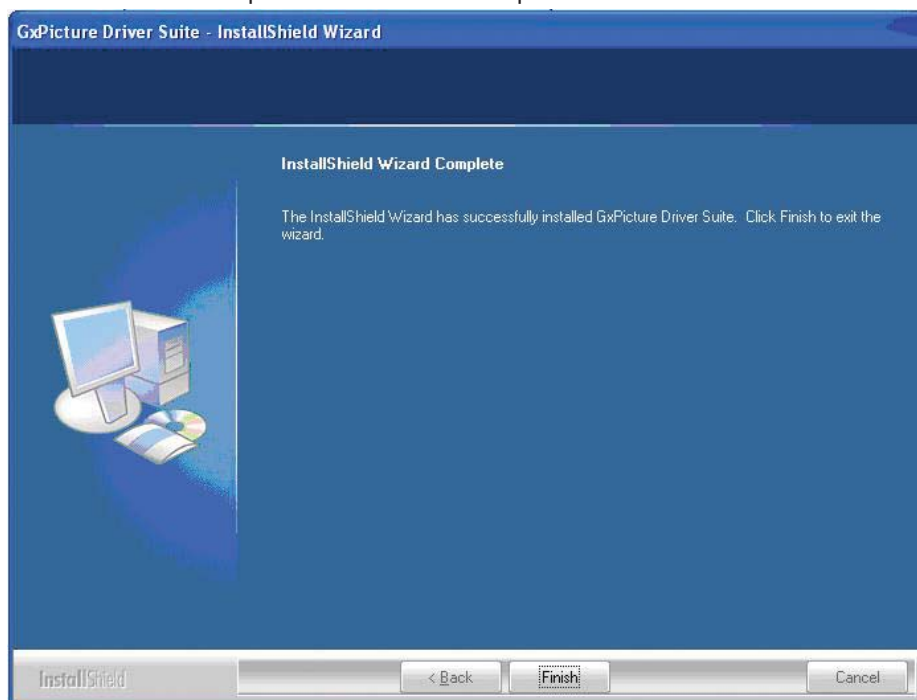
4. When the product list appears, select **GxTWAIN**, as well as any other imaging device you want to install, and then click **Next** to continue.



5. Click Install to begin the installation procedure.



6. Click Finish to complete the installation procedure.

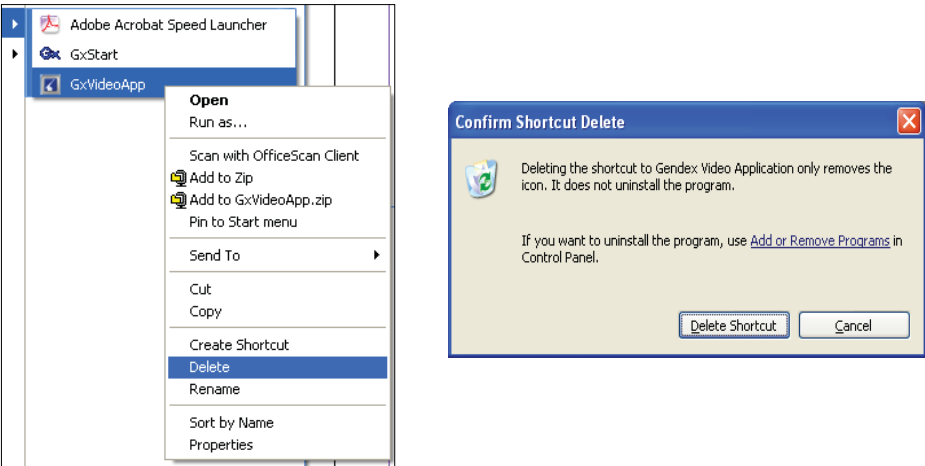


The installation procedure is now complete. If you want to use Gendex digital cameras from GxTWAIN, you must exit the GxVideo application and remove the shortcut according to the following steps:

- 1. Right-click the GxVideo camera icon in the system tray and select Exit.



- 2. Select Windows Start, All Programs, and then Startup. Right-click GxVideoApp and select Delete. When prompted, click Delete Shortcut.



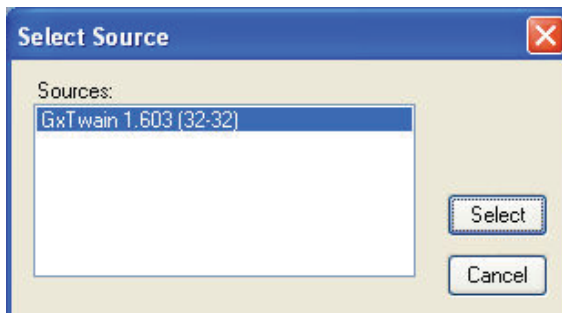
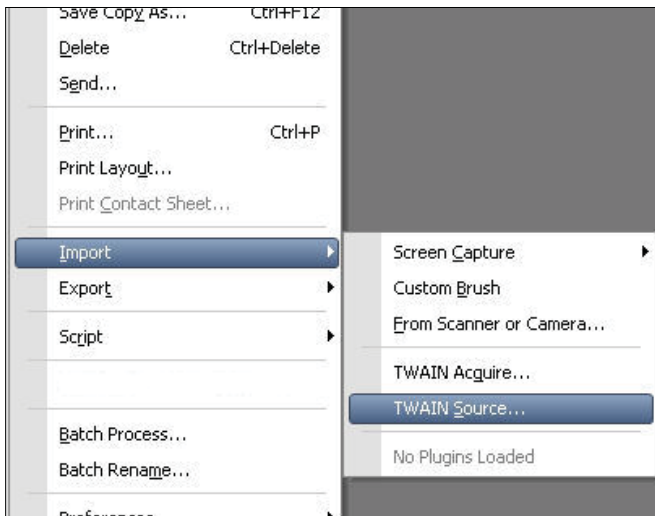
Before You Begin Working

Registration and Launching GxTWAIN

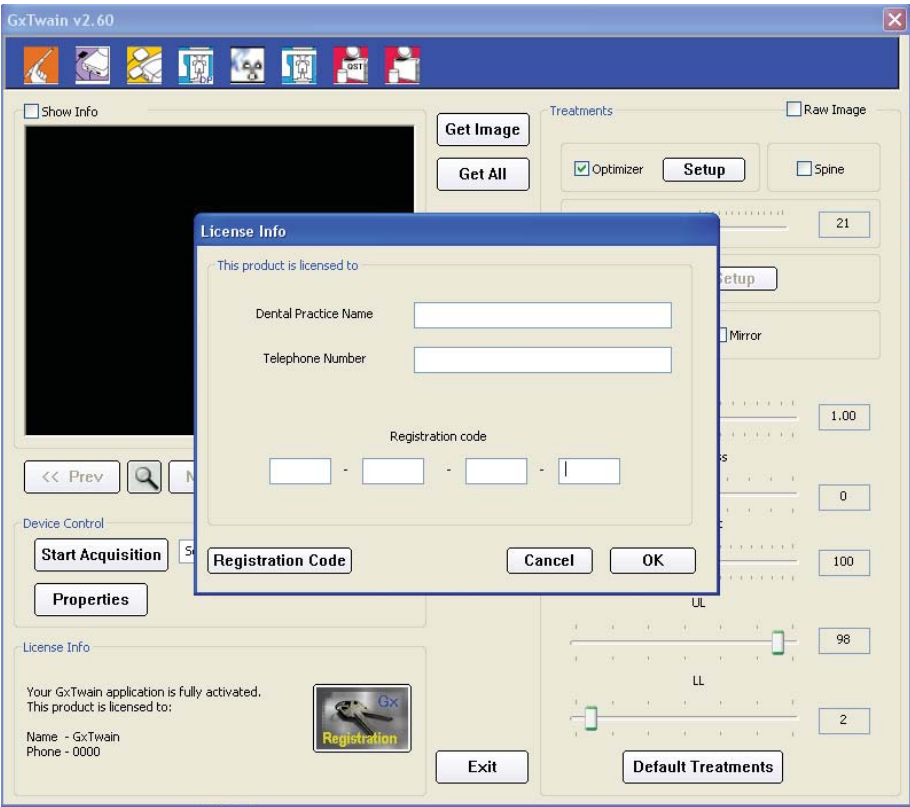
The system must be configured properly before launching GxTWAIN from your imaging application software.

You must register GxTWAIN before it can be used. Perform the following steps to complete the registration:

1. Locate the license number on the GxTWAIN CD-ROM sleeve and then go to www.gendex.com/vxregistration
2. Complete the online forms to receive a registration code.
3. Launch GxTWAIN. The procedure to acquire TWAIN images is different for every imaging program, but typically the option to acquire a TWAIN source is located within an Import option. After finding that, you will need to select **GxTWAIN** as the TWAIN source.



4. In GxTWAIN, click the **Registration** button near the bottom. Type in the Dental Practice Name, the Telephone Number, and the Registration Code. When finished, click **OK**.

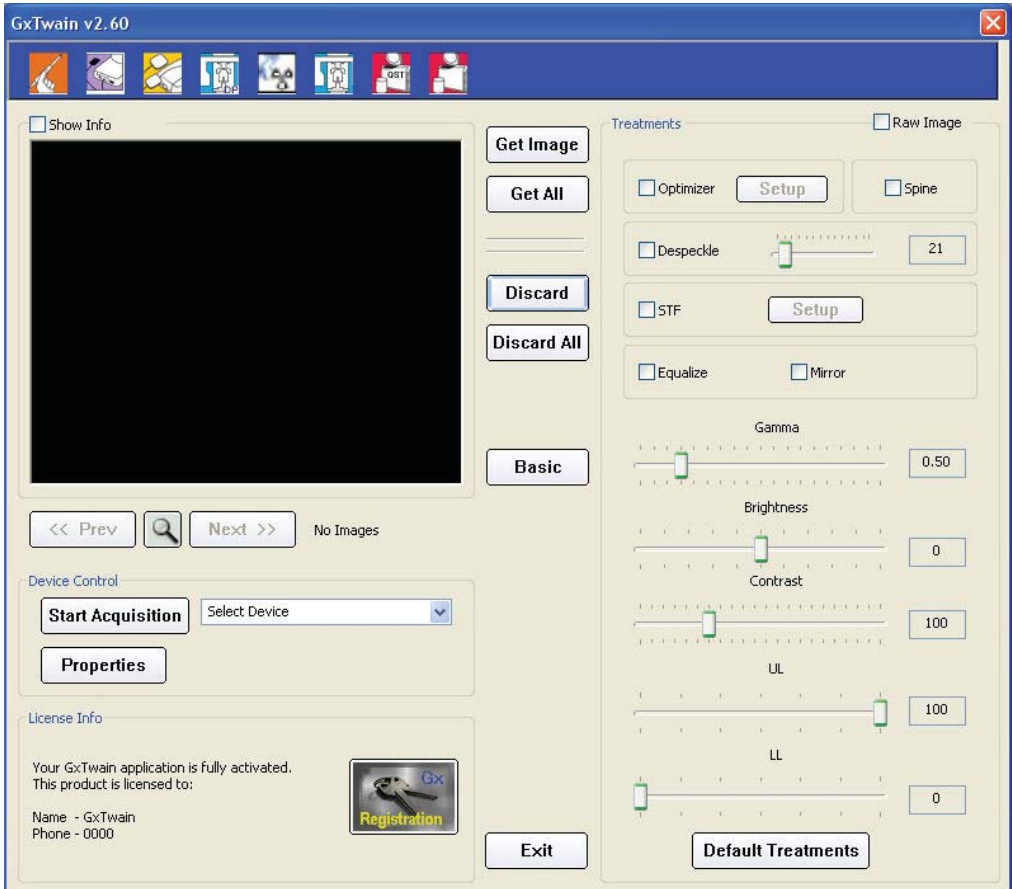


You can also register by phone:

U.S. and Canada	1-800-769-2909, ext. 3
Worldwide Technical Support	+49 7351 56 0

User Interface

The following graphic shows the various parts of the GxTWAIN main screen.



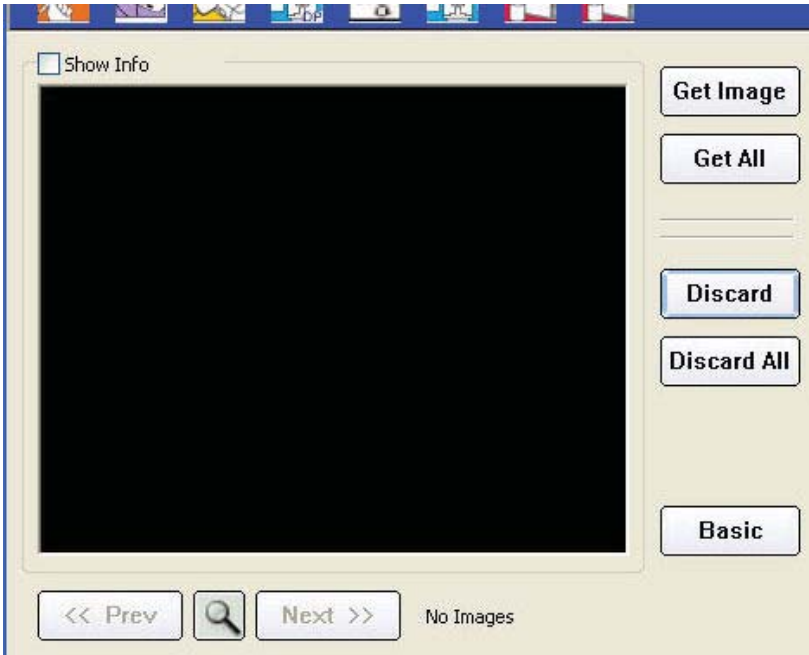
3.1 Installed Devices

The top left area of the screen shows all of the Gendex/Kavo imaging devices installed on the computer.

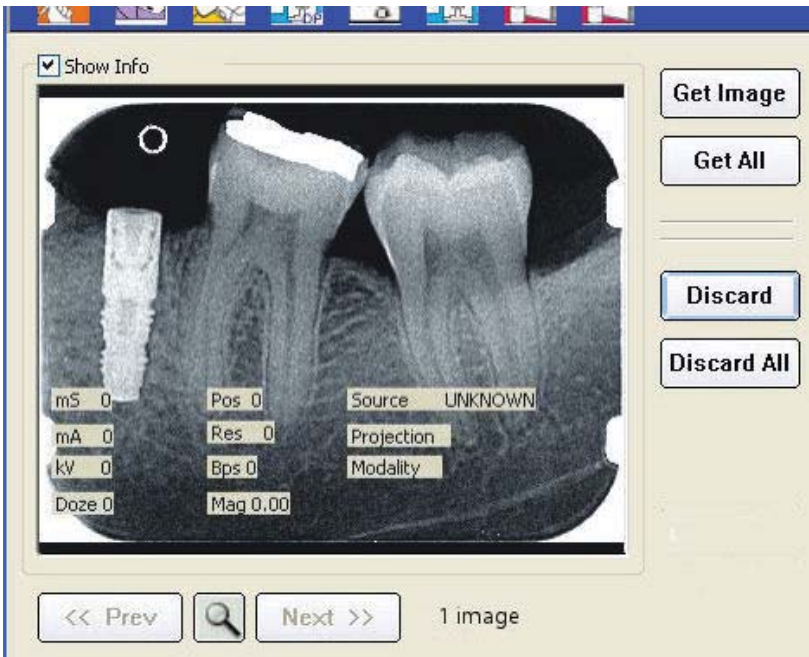


3.2 Image Area

When there is no image available, the Image Area will be dark.



When an image or series of images is acquired, they will be previewed in the Image Area. The Show Info checkbox above the Image Area either enables or disables the display of information about the current image. The information will vary depending on the type of image being shown.




You can magnify an image during a preview, as well as cycle forwards and backwards to the other available images. You can also either save or delete the images individually or as a group.


3.2.1 Image Area Buttons

A rectangular button with a light blue gradient and a thin black border. The text "Get Image" is centered in a bold, black, sans-serif font.

Click this button to transfer the current image to the imaging program on your computer.

A rectangular button with a light blue gradient and a thin black border. The text "Get All" is centered in a bold, black, sans-serif font.

Click this button to transfer all of the images in a set to the imaging program on your computer.

A rectangular button with a light blue gradient and a thin black border. The text "<< Prev" is centered in a bold, black, sans-serif font.

Click this button to display the previous image in the set.




Click this button to magnify the picture in the Image Area. (You can also double-click with your mouse in the Image Area to zoom an image.)

A rectangular button with a light blue gradient and a thin black border. The text "Next >>" is centered in a bold, black, sans-serif font.

Click this button to display the next image in the set.

A rectangular button with a light blue gradient and a thin black border. The text "Discard" is centered in a bold, black, sans-serif font.

Click this button to discard the current image.

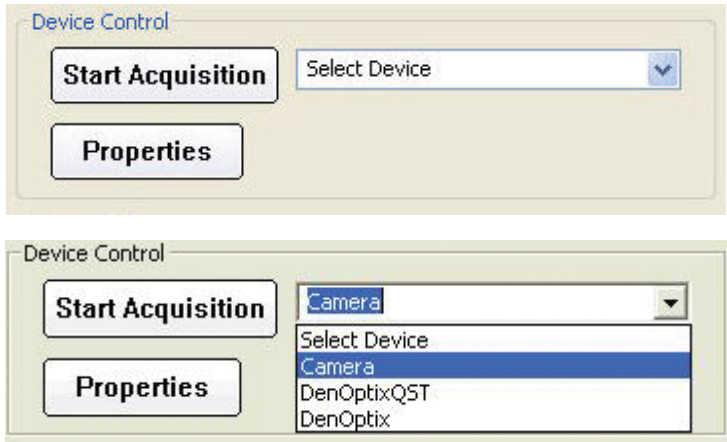
A rectangular button with a light blue gradient and a thin black border. The text "Discard All" is centered in a bold, black, sans-serif font.

Click this button to discard all the images in the set.

3.3 Device Control

The Device Control buttons allow you to acquire images from a phosphor plate scanner (ex. DenOptix) or digital video cameras (ex. AcuCam CIV FWT).

The Properties button can be used to set device-specific settings, such as resolution, layout, etc.



Note: To acquire images from direct digital devices, such as sensors (ex. Visualix) or pan/ceph systems (ex. Orthoralix 9200), no activation is required.

3.4 Treatments

The controls in the Treatments area are used to adjust a variety of image filter

Treatments ☐ Raw Image

Gamma

Brightness

Contrast

UL

LL

☒ Despeckle

☐ STF

☐ Equalize ☐ Mirror

values, such as Gamma, Brightness, Contrast, etc.

If you check the Raw Image box in the upper corner, all filters will be turned off. If you want to reset the all of the values to the originals, click the **Default Treatments** button.

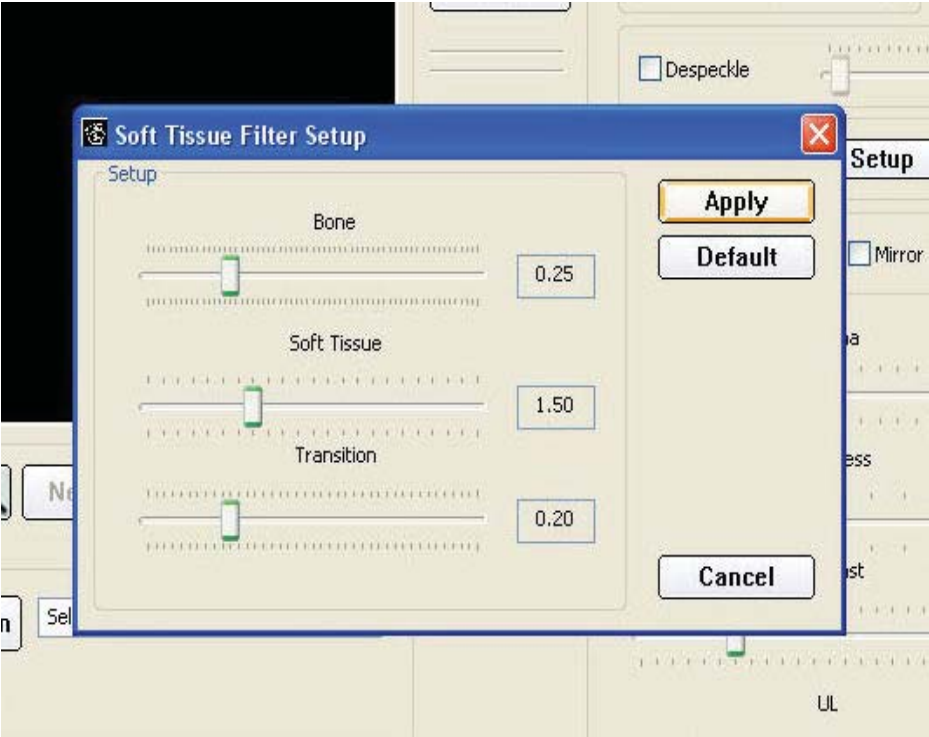
3.4.1 Soft Tissue Filter (STF)

If you are using an Orthoralix 9200 DDE, you can use the Soft Tissue Filter option in the Treatments area. With this filter, you can optimize the display of soft and hard tissue in Latero-Lateral images.

You will need to select the STF checkbox and then click **Setup** to modify the settings.



In the STF Setup screen, you can set values for Bone, Soft Tissue, and Transition. After making any changes, you must click **Apply**. Click **Default** to return to the original settings.



Acquiring Images

4.1 Using DenOptix or DenOptix QST

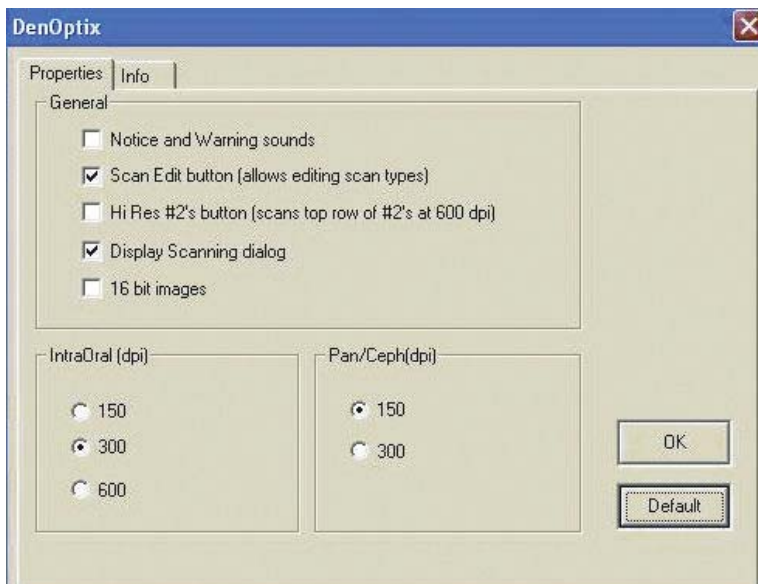
1. In the Device Control area, click the device selection pulldown and select DenOptix or DenOptix QST from the list of options.



2. If you need to make changes to the scan settings, click Properties. If you know the scan settings are set correctly, proceed to Step 4.



3. Make any necessary changes to the scan settings and then click OK.



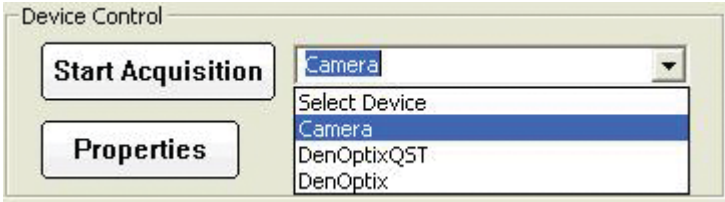
4. Click **Start Acquisition**. Scanned images will now appear in the Image Area.



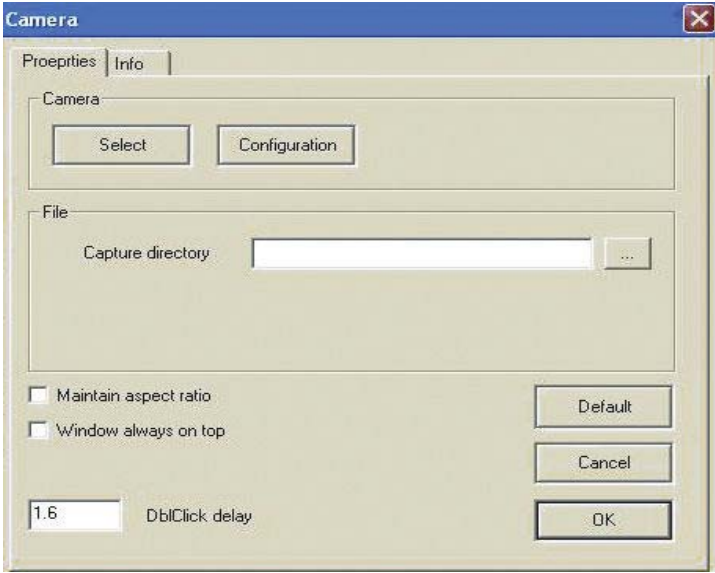
4.2 Using Gendex Cameras

4.2.1 Initial Setup

- 1. In the main Device Control area, select **Camera** from the dropdown menu.
- 2. Select **Properties** to change any settings if this is either the first use of the camera or if any previously modified settings need to be changed.



- 3. On the Properties window, click **Select** to choose a previously installed camera. After the camera is selected, you can modify other properties, such as Capture directory, Maintain aspect ratio, etc.



Note: Click **Default** to use pre-defined values for these properties. In most cases, the default values should be sufficient, but you should check your system setup to figure out the best options that are required for your applications.

4.2.2 Start Acquisition

If this is the first time you are using GxTWAIN, make sure you have performed the steps in the previous section (Initial Setup).

1. Launch your imaging software.
2. Launch GxTWAIN from within your imaging software.
3. In the Device Control area, select **Camera** from the dropdown menu.
4. Click **Start Acquisition**.



Note: In most cases, the camera will begin taking images after you have clicked Start Acquisition. If the camera does not begin taking images, the camera may not be selected. If the camera is selected, you will see live video from which you can capture images. When the camera is returned to its stand, your live video should stop and the GxTWAIN main screen should appear.

4.2.3 Stop Acquisition

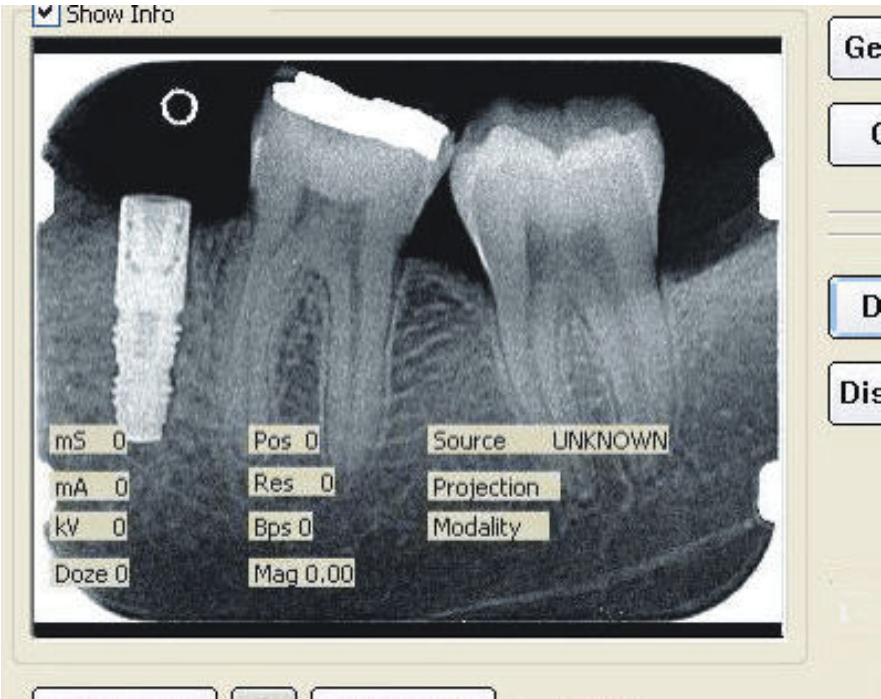
To exit video capture mode, either click **Stop Acquisition** or return the camera to its holder.

Recently captured images will appear in the Image Area of GxTWAIN where you can browse through them, do any manipulations you want to, save them, or delete them.

4.3 Using Direct Digital Devices

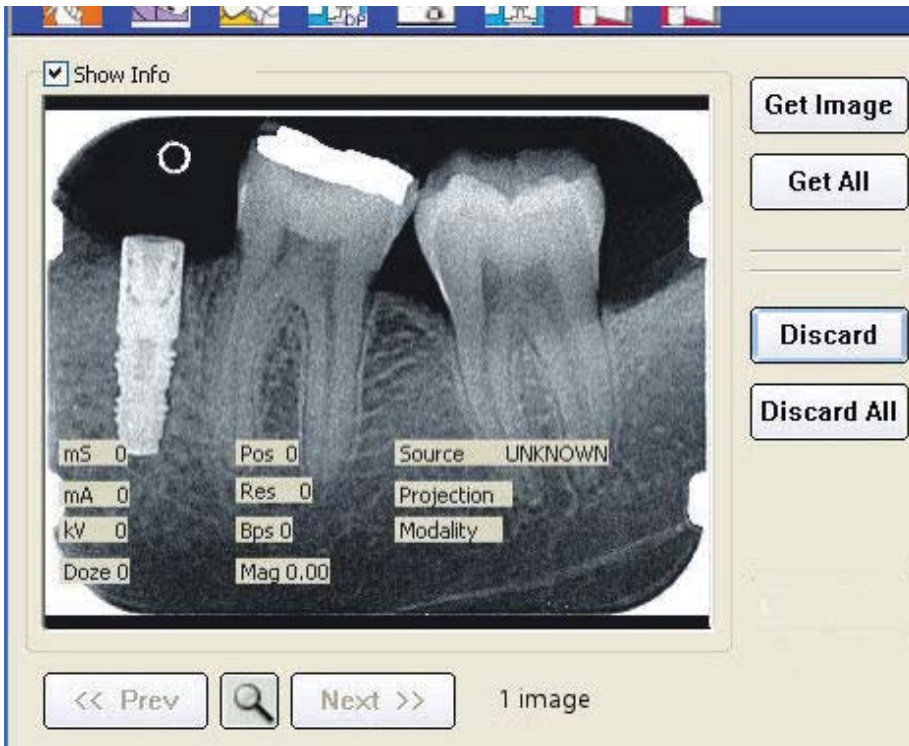
Perform the following procedure if you are using sensor images, such as Gendex Visualix HDI/eHD and KaVo Dig eXam.

- 1. Expose the IntraOral/Pan/Ceph sensor.
- 2. When the image is acquired and pre-processed, it will appear in the Image Area with all of the selected treatments applied.



Transferring Images

Acquired or captured images appear in the Image Area of the GxTWAIN screen.



The total number of images that have been captured is shown to the right of the Next button. Click **Next** or **Prev** to scroll through all of the images.

To transfer the image or images to your imaging software (ex. Photoshop, Paint Shop Pro, etc.), click **Get Image** to transfer just the current image being displayed or click **Get All** to transfer all of the images that were captured.

After transferring the image or images, you can manipulate and save the images from within your imaging software.

Note: In order to use the Get All feature, your imaging software must support multiple image transfer via TWAIN. Check the documentation for your imaging software to see if it does support this. Any images that are not transferred will remain in the temporary location they were initially saved to and will be accessible in the future. Images that are Discarded are permanently deleted and cannot be accessed again.



Imaging Software



Introducción

Este manual del usuario contiene instrucciones originales de Gendex Dental Systems. En este manual se describe cómo adquirir y procesar imágenes dentales mediante software de imagen compatible con dispositivos TWAIN (por ejemplo, software de gestión de la clínica o software de imagen de terceros) utilizando GxTWAIN la interfaz para dispositivos TWAIN de Gendex.

La interfaz GxTWAIN es compatible con los siguientes sistemas operativos:

- Windows 2000 Professional
- Windows XP Professional
- Windows Vista

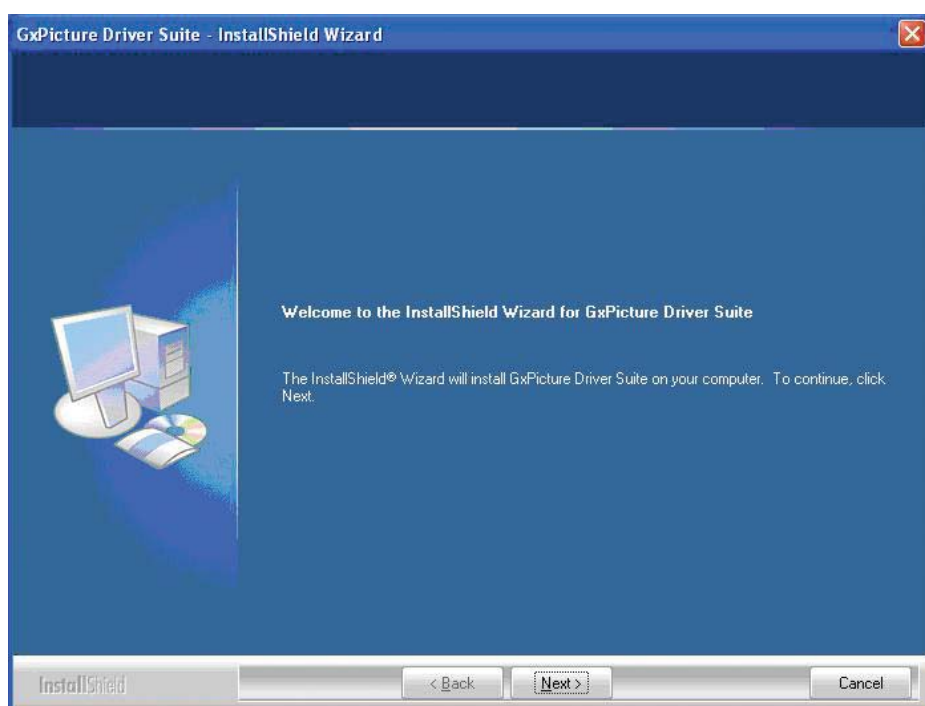
Nota: Por favor, lea cuidadosamente este manual antes de usar la interfaz GxTWAIN.

Instalación

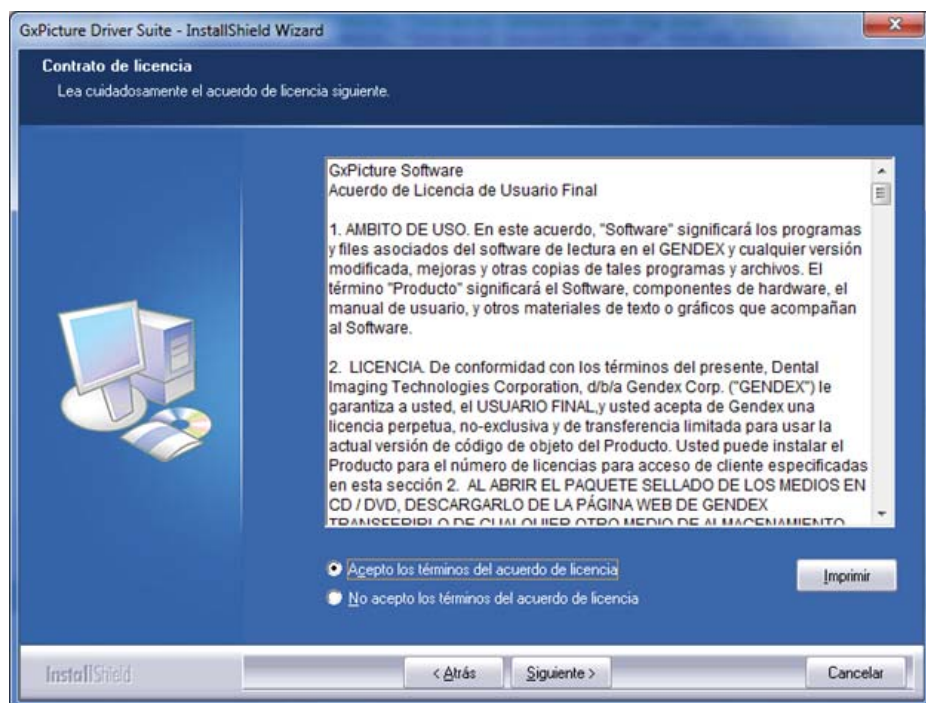
Nota: Para instalar este software, deberá tener derechos de administrador en el sistema informático. Si no es así o si se encuentra con problemas, póngase en contacto con el administrador del sistema.

Para instalar GxTWAIN, realice los pasos siguientes:

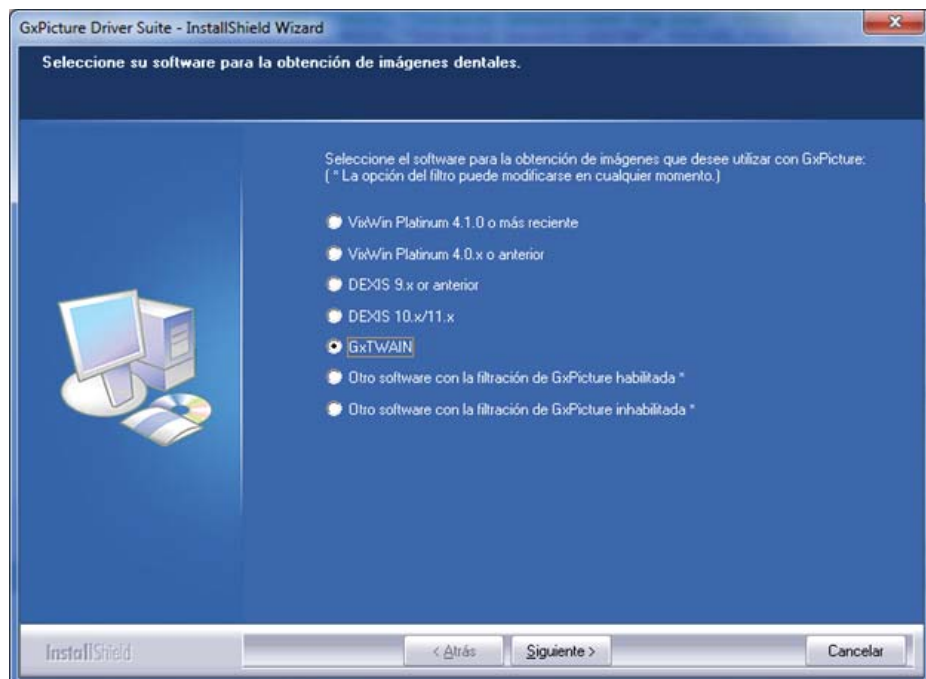
1. Inserte el CD-ROM de GxPicture en la unidad de CD-ROM del ordenador.
2. Cuando aparezca la pantalla de bienvenida, haga clic en **Siguiente** para continuar.



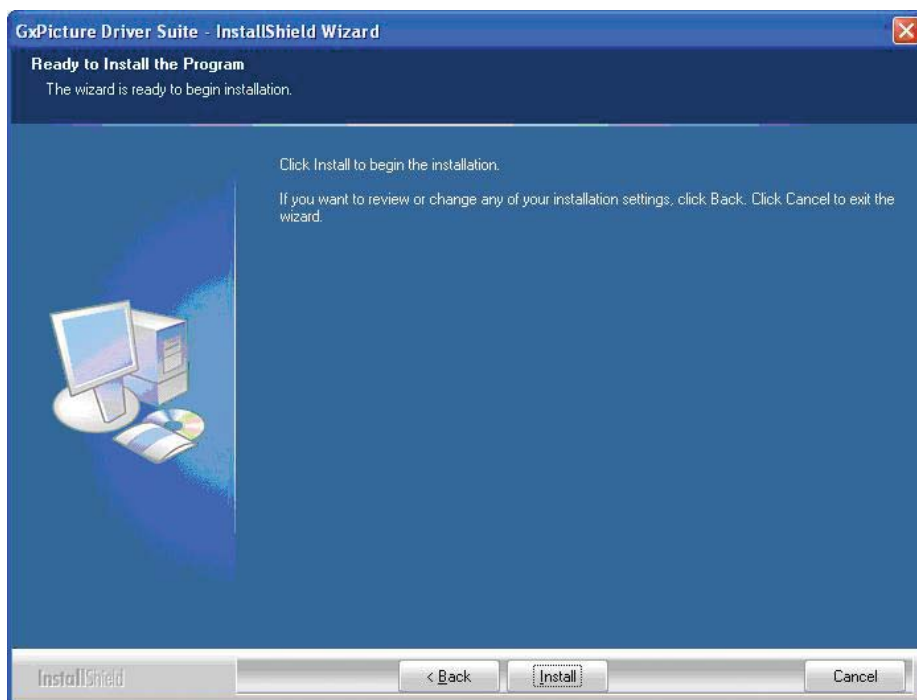
3. En la pantalla de Acuerdo de licencia, haga clic en **Acepto...** y luego en **Siguiente**.



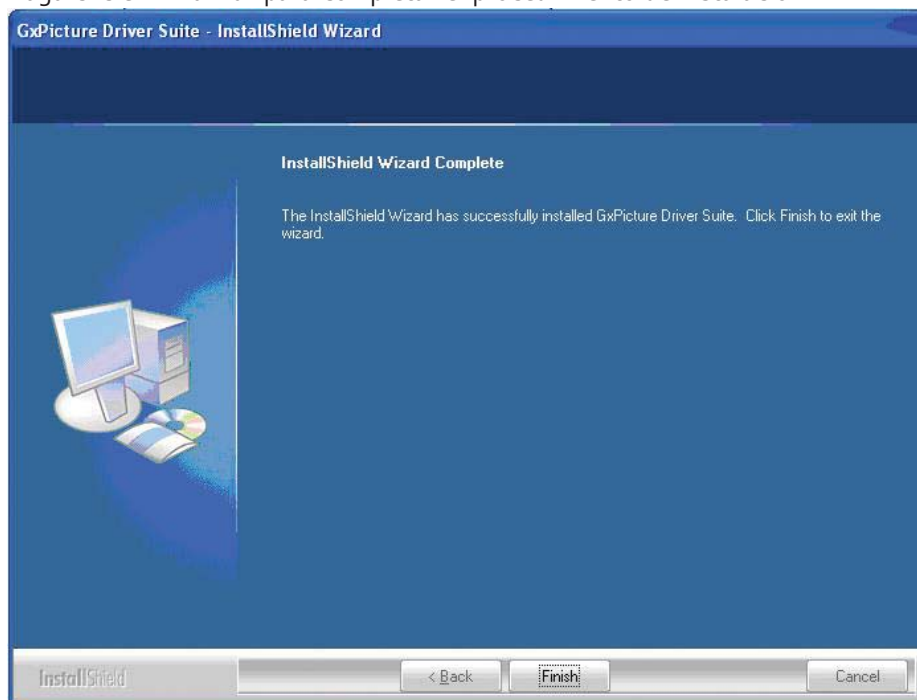
4. Cuando aparezca la lista de productos, seleccione **GxTWAIN**, así como cualquier otro dispositivo de captura de imágenes que dese instalar, y luego haga clic en **Siguiente** para continuar.



5. Haga clic en **Instalar** para comenzar el procedimiento de instalación.



6. Haga clic en **Finalizar** para completar el procedimiento de instalación.

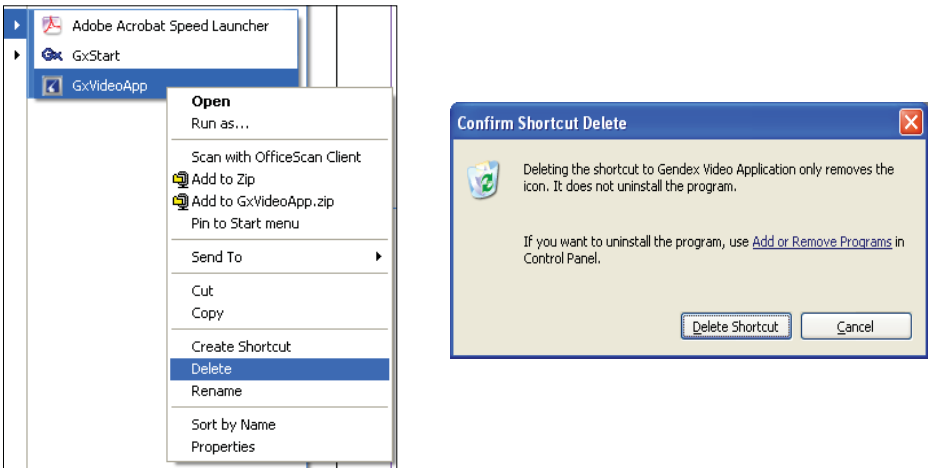


El procedimiento de instalación ahora está concluido. Si desea utilizar cámaras digitales Gendex desde GxTWIN, deberá salir y eliminar la aplicación GxVideo conforme a los pasos siguientes:

1. Haga clic con el botón derecho en el icono de cámara GxVideo de la bandeja del sistema y seleccione **Salir**.



2. En Windows, seleccione Inicio, Todos los programas y luego Arranque. Haga doble clic en GxVideo.exe y seleccione **Eliminar**. Cuando se le pida, haga clic en **Eliminar acceso directo**.



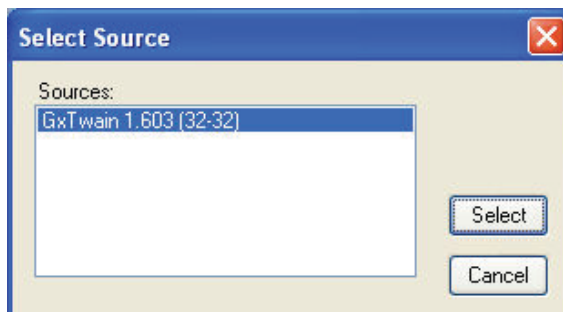
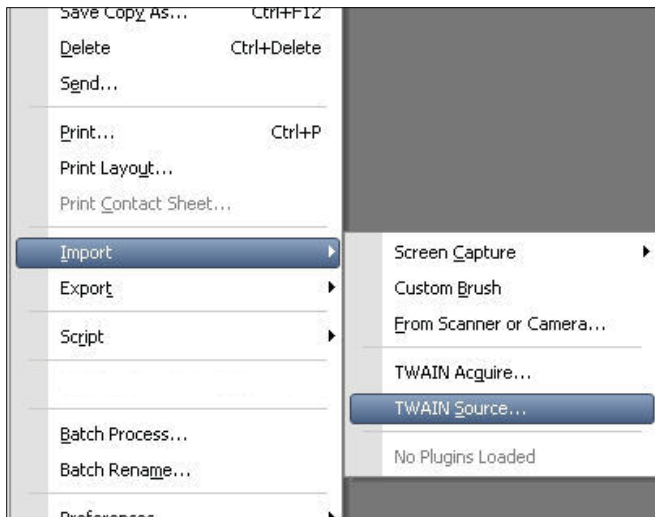
Antes de comenzar a trabajar

Registro y ejecución de GxTWAIN

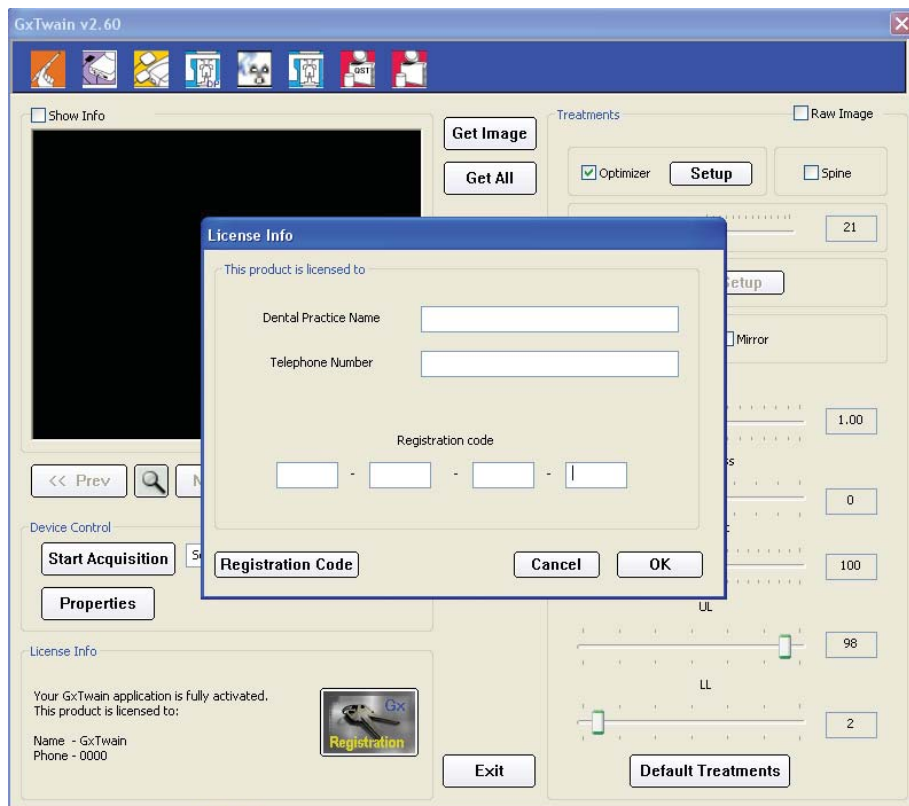
El sistema debe estar configurado correctamente antes de lanzar GxTWAIN desde el software de la aplicación de imágenes.

Deberá registrar GxTWAIN antes de poder usarlo. Realice los siguientes pasos para completar el registro:

1. Localice el número de licencia en la funda del CD-ROM de GxTWAIN y luego vaya a www.gendex.com/vxregistration
2. Rellene los formularios online para recibir un código de registro.
3. Inicie GxTWAIN. El procedimiento para adquirir imágenes mediante TWAIN es diferente con cada programa de tratamiento de imágenes, pero generalmente la opción para adquirir una fuente TWAIN está incluida en las opciones de importación. Una vez encontrada, tendrá que seleccionar **GxTWAIN** como fuente TWAIN.



4. En GxTWAIN, haga clic en el botón de Registro que está cerca de la parte inferior. Escriba el nombre de la clínica dental (Dental Practice Name), el número de teléfono y el código de registro (Registration Code). Una vez haya finalizado, haga clic en OK (Aceptar).

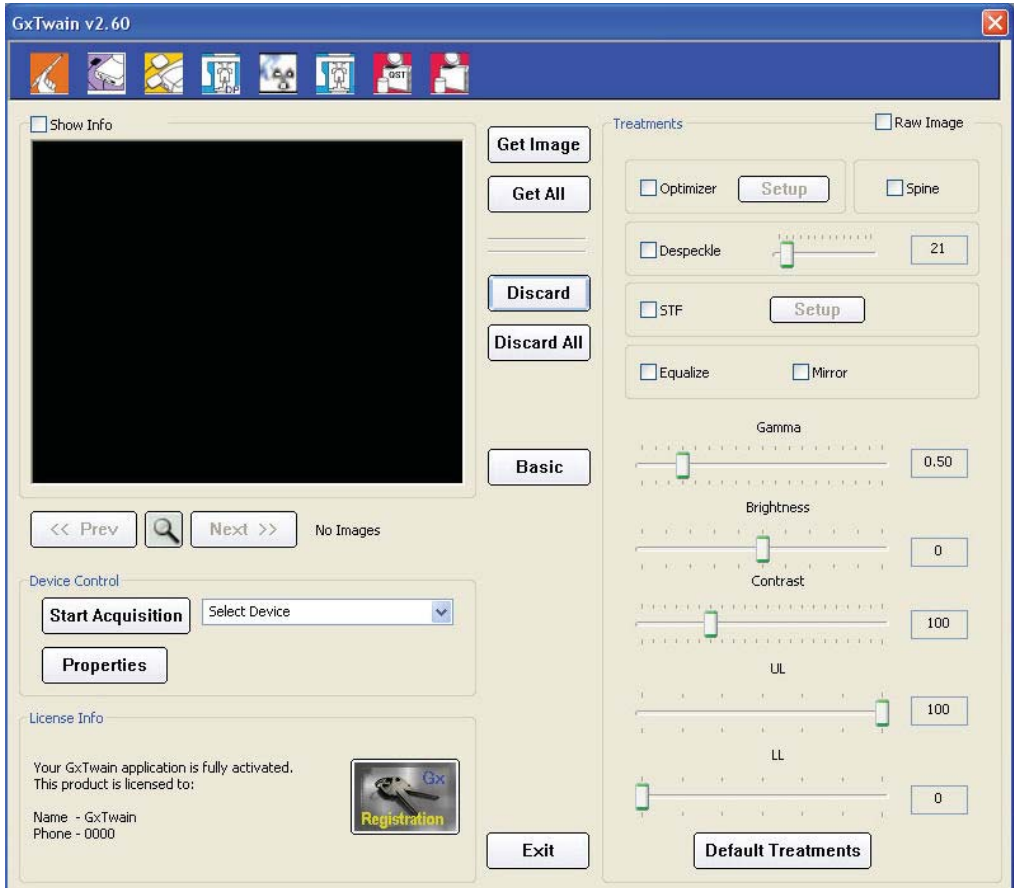


También puede registrarse por teléfono:
EE.UU. y Canadá
Asistencia técnica mundial

1-800-769-2909, ext. 3
+49 7351 56 0

Interfaz del usuario

El gráfico siguiente muestra las diversas partes de la pantalla principal de GxTWAIN



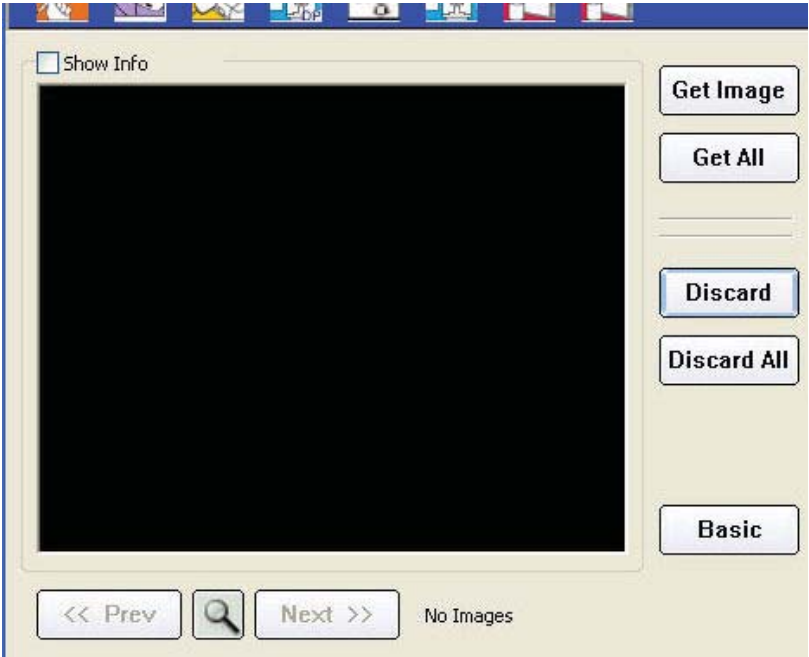
3.1 Dispositivos instalados

El área superior izquierda de la pantalla muestra todos los dispositivos de imagen Gendex/Kavo que están instalados en el ordenador.

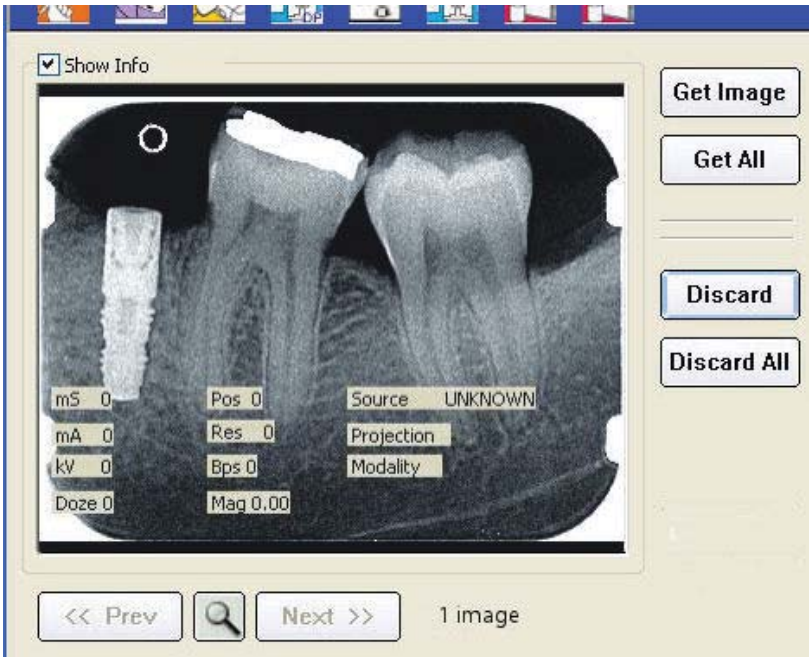


3.2 Área de imagen

Cuando no hay imagen disponible, el área de imagen estará oscura.



Cuando se captura una imagen o una serie de imágenes, se muestra una vista previa de ellas en el área de imagen. La casilla de verificación Show Info, que está por encima del Área de imagen, activa o desactiva la visualización de la información relacionada con la imagen actual. La información variará en función del tipo de imagen que se esté mostrando.



Es posible ampliar la imagen durante la vista previa, así como desplazarse hacia adelante o hacia atrás por las otras imágenes disponibles. Además, puede guardar o eliminar las imágenes por separado o en grupo.

3.2.1 Botones del área de imagen



Haga clic en este botón para transferir la imagen actual al programa de imágenes de su ordenador.



Haga clic en este botón para transferir todas las imágenes en conjunto al programa de imágenes de su ordenador.



Haga clic en este botón para visualizar la imagen anterior en el conjunto.



Haga clic en este botón para ampliar la foto en el área de imagen. (También puede hacer doble clic con el ratón en el área de imagen para aplicar el zoom a la imagen)



Haga clic en este botón para visualizar la imagen siguiente en el conjunto.



Haga clic en este botón para descartar la imagen actual.

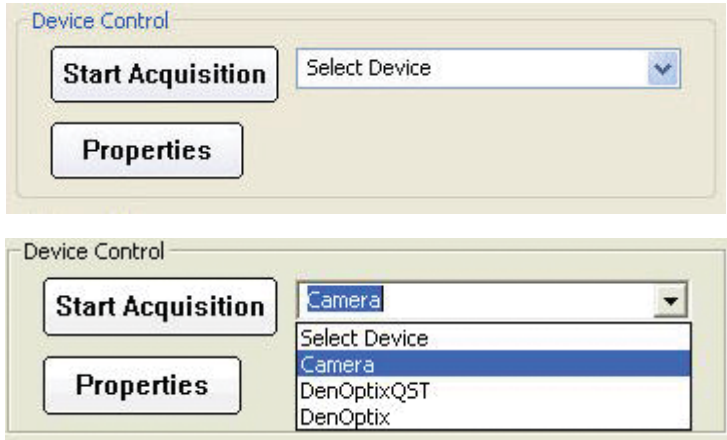


Haga clic en este botón para descartar todas las imágenes en el conjunto.

3.3 Device Control (Control de dispositivo)

Los botones de Device Control le permiten adquirir imágenes desde un escáner de placa de fósforo (por ejemplo, DenOptix) o cámaras de vídeo digital (por ejemplo, AcuCam CIV FWT).

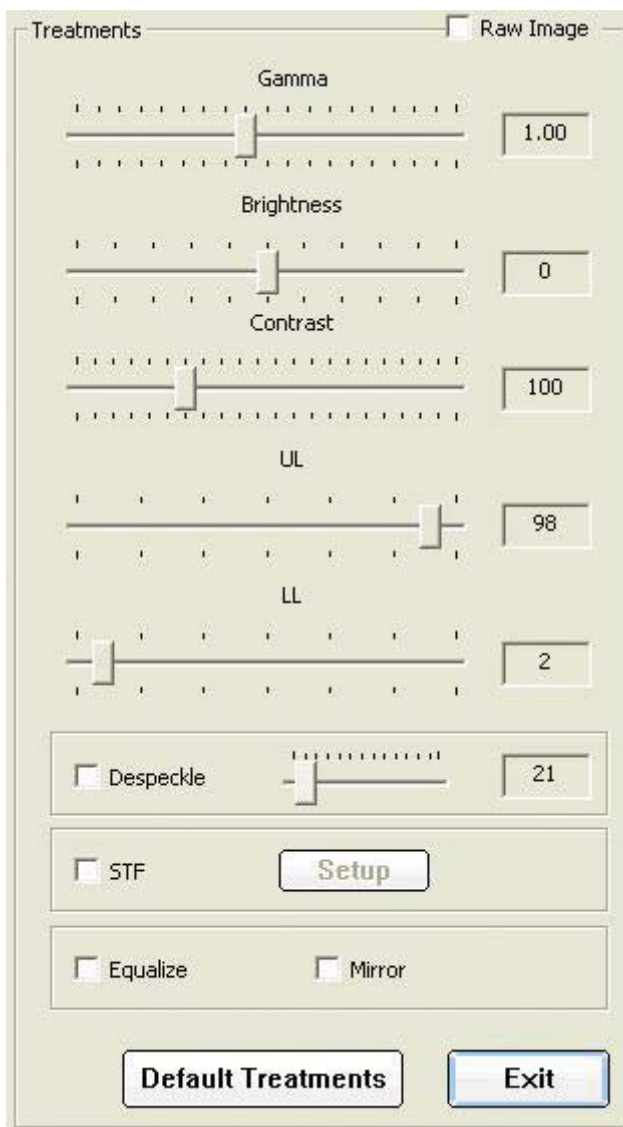
El botón Properties puede utilizarse para establecer parámetros de configuración específicos del dispositivo, por ejemplo la resolución, el diseño, etc.



Nota: Para adquirir imágenes desde dispositivos digitales directos tales como sensores (por ejemplo, Visualix) o sistemas pan/ceph (por ejemplo, Orthoralix 9200), no se requiere activación.

3.4 Tratamientos

Los controles del área Treatments se usan para ajustar la variedad de valores de filtro de imagen, por ejemplo Gamma, Brillo, Contraste, etc.



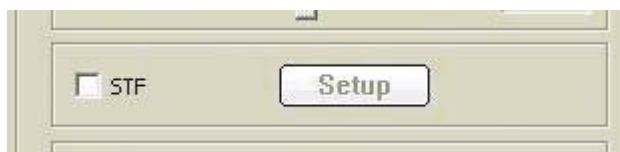
Si marca la casilla Raw Image de la esquina superior, todos los filtros serán desactivados. Si desea restaurar todos los valores a sus valores originales, haga

clic en el botón **Default Treatments**.

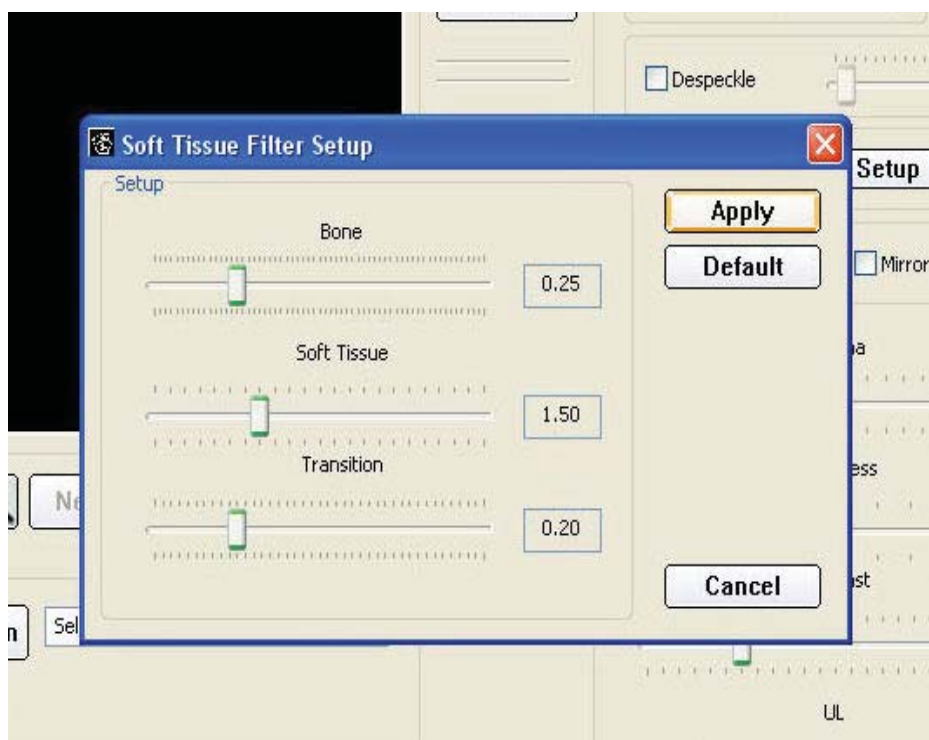
3.4.1 Filtro para tejido blando (Soft Tissue Filter o STF)

Si está utilizando el producto Orthoralix 9200 DDE, puede utilizar la opción Soft Tissue Filter en el área Treatments. Con este filtro, puede optimizar la visualización de tejido blando y duro en imágenes latero-laterales.

Tendrá que seleccionar la casilla de verificación STF y luego hacer clic en **Setup** para modificar los parámetros.



En la pantalla STF Setup, puede establecer los valores para Bone (Hueso), Soft Tissue (Tejido blando) y Transition (Transición). Después de realizar los cambios, deberá hacer clic en **Apply**. Haga clic en **Default** para volver a los parámetros de configuración originales.



Adquisición de imágenes

4.1 Utilización de DenOptix o DenOptix QST

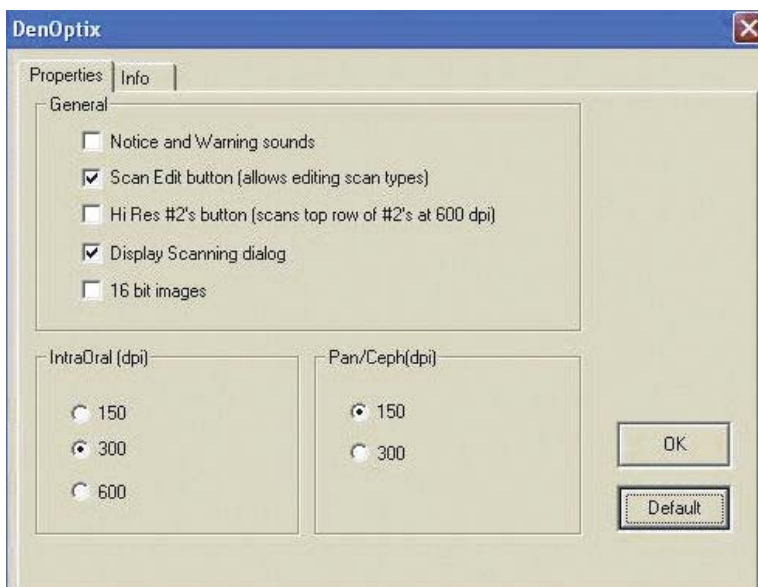
1. En el área Device Control haga clic en el menú desplegable de selección de dispositivos y seleccione DenOptix o DenOptix QST en la lista de opciones.



2. Si necesita realizar cambios en la configuración de exploración del escáner, haga clic en Properties. Si sabe que la configuración de exploración del escáner es correcta, continúe con el paso 4.



3. Haga los cambios necesarios en la configuración de exploración del escáner y luego haga clic en OK.



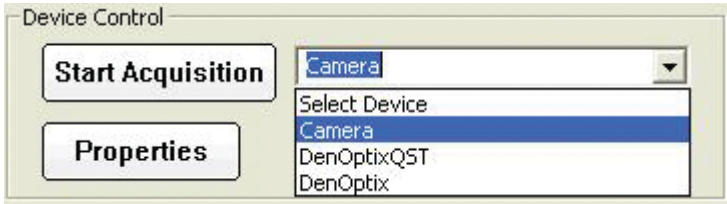
4. Haga clic en **Start Acquisition**. Las imágenes capturadas con el escáner aparecerán ahora en el Área de imagen.



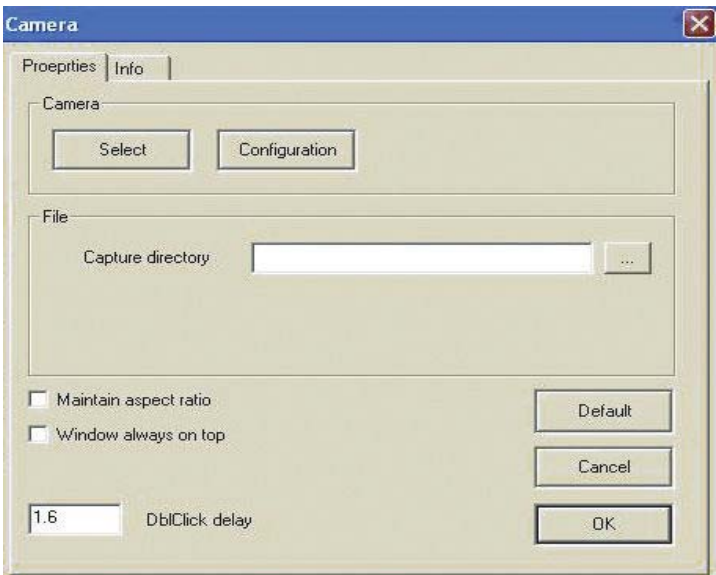
4.2 Utilización de cámaras Gendex

4.2.1 Configuración inicial

1. En el área principal de Device Control seleccione **Camera** en el menú desplegable.
2. Seleccione **Properties** para cambiar cualquier parámetro de configuración si ésta es la primera vez que utiliza la cámara o si es necesario cambiar cualquier parámetro previamente modificado.



3. En la ventana Properties, haga clic en **Select** para elegir una cámara previamente instalada. Después de seleccionar la cámara podrá modificar otros parámetros, por ejemplo Capture directory, Maintain aspect ratio, etc.

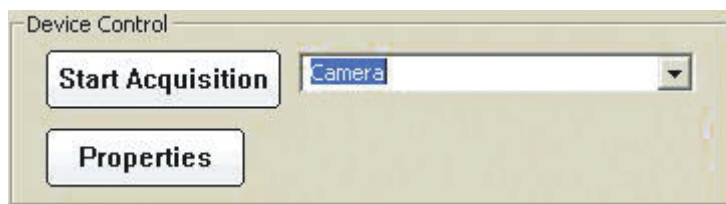


Nota: Haga clic en **Default** para usar valores predefinidos para estas propiedades. En la mayoría de los casos los valores predeterminados serán suficientes, pero deberá comprobar la configuración del sistema para averiguar cuáles son las mejores opciones para sus aplicaciones.

4.2.2 Start Acquisition (Iniciar captura)

Si ésta es la primera vez que utiliza GxTWAIN, asegúrese de haber realizados los pasos de la sección anterior (Configuración inicial).

1. Inicie el software de procesamiento de imágenes.
2. Ejecute GxTWAIN desde dentro del software de procesamiento de imágenes.
3. En el área Device Control, seleccione **Camera** en el menú desplegable.
4. Haga clic en **Start Acquisition**.



Nota: En la mayoría de los casos, la cámara comenzará a tomar imágenes después de haber hecho clic en Start Acquisition. Si la cámara no comienza a tomar imágenes, es posible que no esté seleccionada. Si la cámara está seleccionada, verá vídeo en directo a partir del cual podrá capturar imágenes. Cuando se vuelve a colocar la cámara en su soporte, lo normal es que se detenga el vídeo en directo y aparezca la pantalla principal de GxTWAIN.

4.2.3 Detener captura

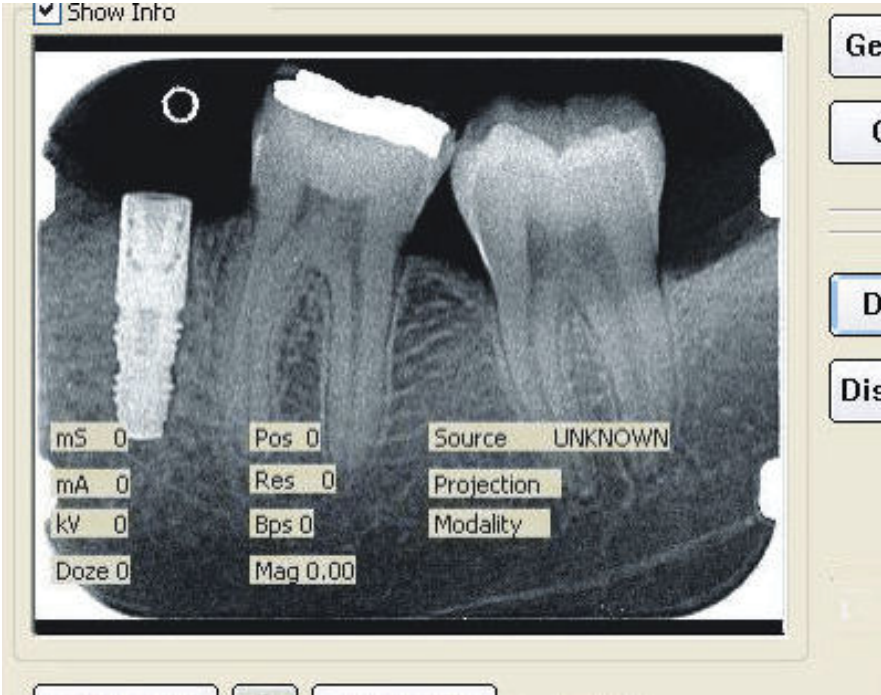
Para salir del modo de captura de vídeo, puede hacer clic en **Stop Acquisition** o bien volver a colocar la cámara sobre su soporte.

Las imágenes recientemente capturadas aparecerán en el área de imagen de GxTWAIN, donde podrá examinarlas, hacer la manipulaciones que desee, guardarlas o eliminarlas.

4.3 Utilización de Dispositivos digitales directos

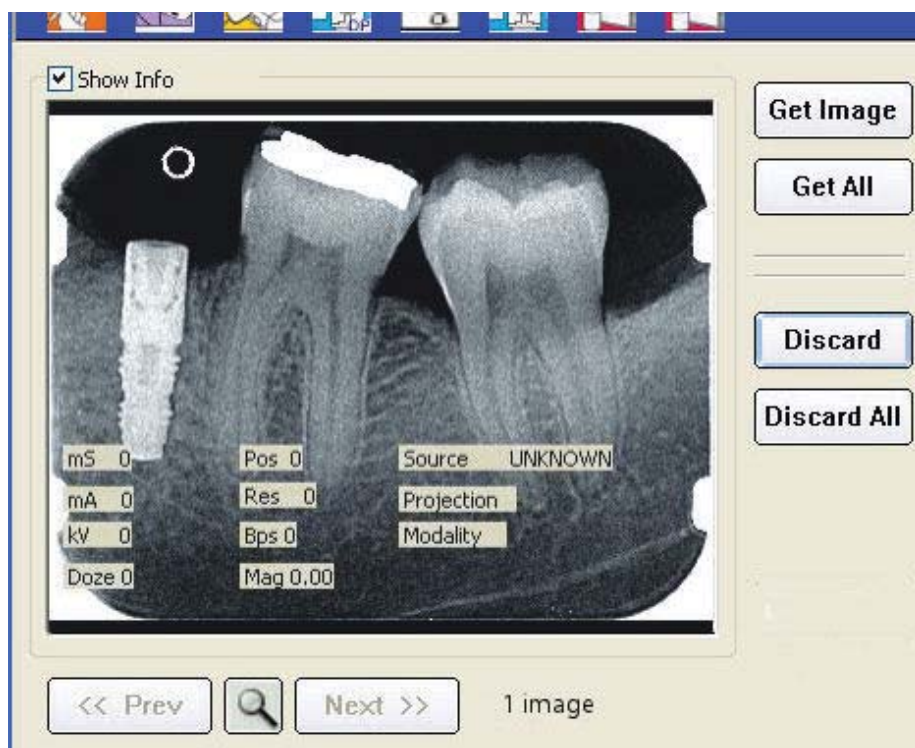
Realice el procedimiento siguiente si está utilizando imágenes de sensor, por ejemplo Gendex Visualix HDI/eHD y KaVo Dig eXam.3

- 1. Exponga el sensor IntraOral/Pan/Ceph.
- 2. Cuando la imagen es capturada y preprocesada, aparecerá en el área de imagen con todos los tratamientos seleccionados aplicados.



Transferencia de imágenes

Las imágenes adquiridas o capturadas aparecen en el área de imagen de la pantalla de GxTWAIN.



El número total de imágenes que han sido capturadas se muestra a la derecha del botón Next. Haga clic en Next o Prev para desplazarse por todas las imágenes.

Para transferir la imagen o imágenes al software de procesamiento de imágenes (por ejemplo, Photoshop, Paint Shop Pro, etc.), haga clic en Get Image para transferir solamente la imagen actual que se está visualizando, o haga clic en Get All para transferir todas las imágenes que fueron capturadas.

Después de transferir la imagen o imágenes, podrá manipularlas y guardarlas desde el software de procesamiento de imágenes.

Nota: Para usar la función Get All, el software de procesamiento de imágenes debe ser compatible con la transferencia de múltiples imágenes mediante dispositivo TWAIN. Compruebe la documentación del software de procesamiento de imágenes para ver si es compatible con lo anterior. Cualquier imagen que no sea transferida permanecerá en la ubicación temporal donde se guardó originalmente y donde estará accesible en el futuro. Las imágenes que se descartan son eliminadas permanentemente y no se podrá acceder a ellas de nuevo.



Imaging Software

Einführung

Dieses Benutzerhandbuch enthält die Originalanleitung von Gendex Dental Systems. Dieses Handbuch beschreibt, wie zahnmedizinische Aufnahmen mithilfe jeder TWAIN-kompatiblen Bildverarbeitungs-Software unter Einsatz von GxTWAIN, der Gendex TWAIN-Schnittstelle, geöffnet und verarbeitet werden können (wie z.B. durch Praxis-Management-Software oder Bildverarbeitungs-Software von Drittherstellern).

Die GxTWAIN-Schnittstelle wird von folgenden Betriebssystemen unterstützt:

- Windows 2000 Professional
- Windows XP Professional
- Windows Vista

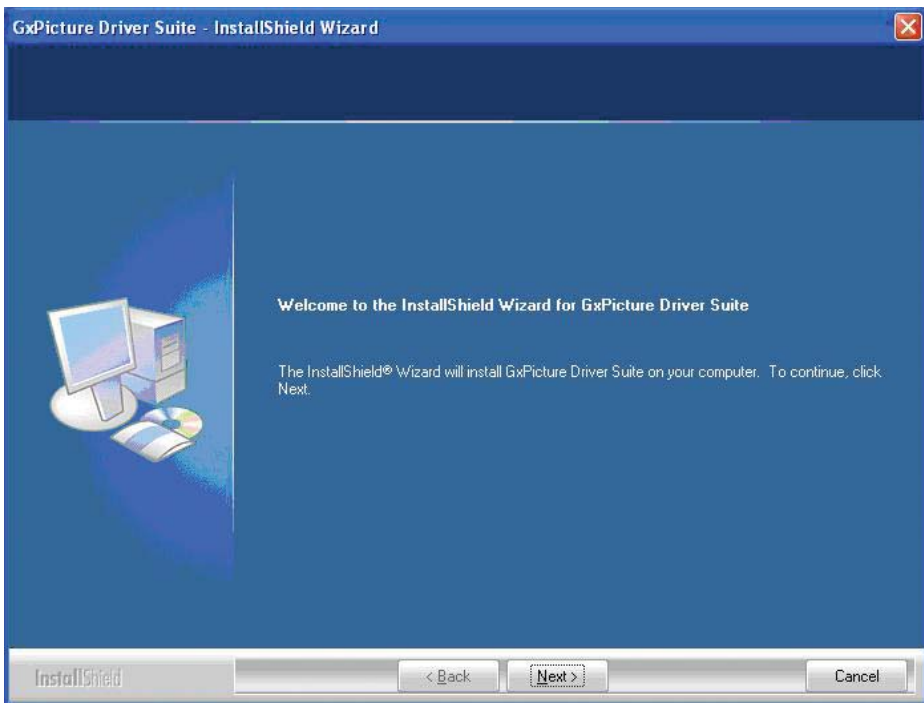
Anmerkung: Bitte lesen Sie dieses Handbuch aufmerksam durch, bevor Sie die GxTWAIN-Schnittstelle einsetzen.

Installation

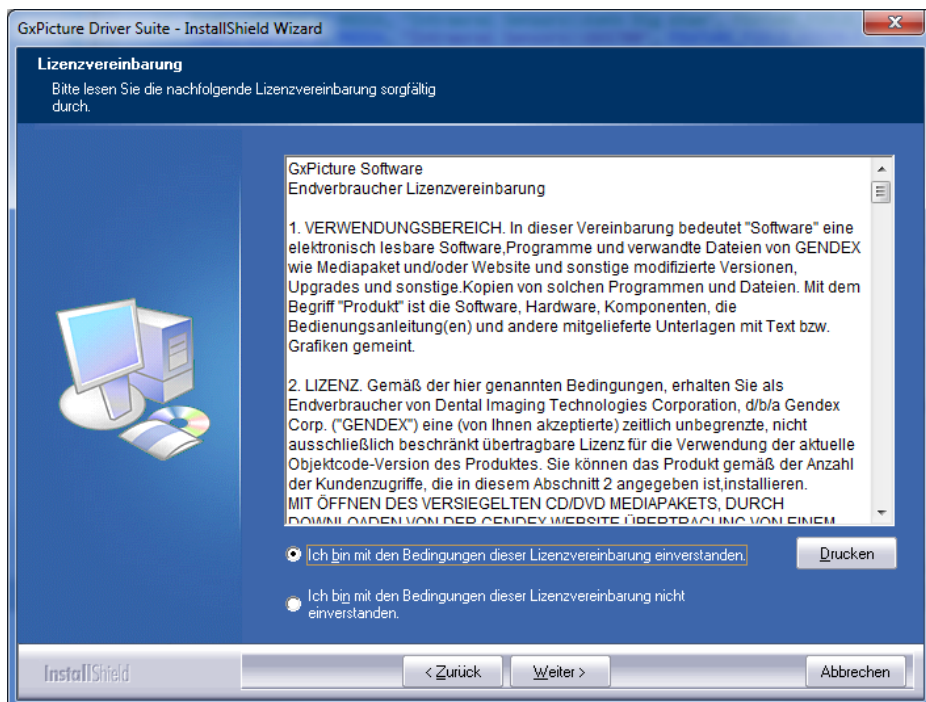
Anmerkung: Um diese Software zu installieren, müssen Sie über Administratorrechte auf dem Computer verfügen. Wenn Sie nicht über diese Benutzerrechte verfügen oder andere Probleme auftreten, wenden Sie sich an Ihren Systemadministrator.

Zur Installation von GxTWAIN führen Sie folgende Schritte aus:

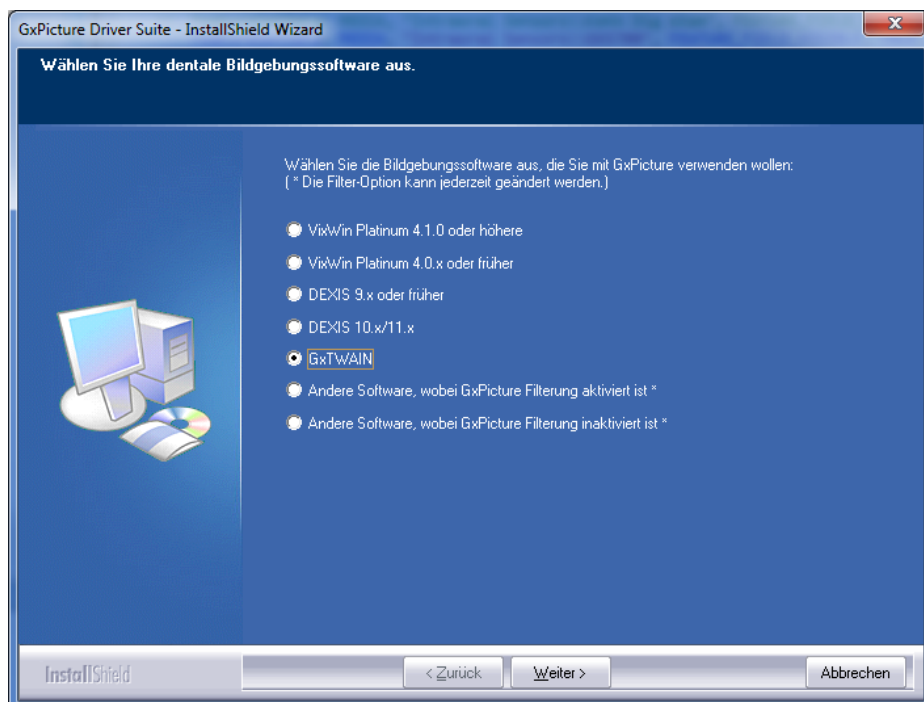
1. Legen Sie die GxPicture CD-ROM in das CD-ROM-Laufwerk Ihres Computers.
2. Wenn der Begrüßungsbildschirm erscheint, klicken Sie auf **Weiter (Next)**, um den Vorgang fortzusetzen.



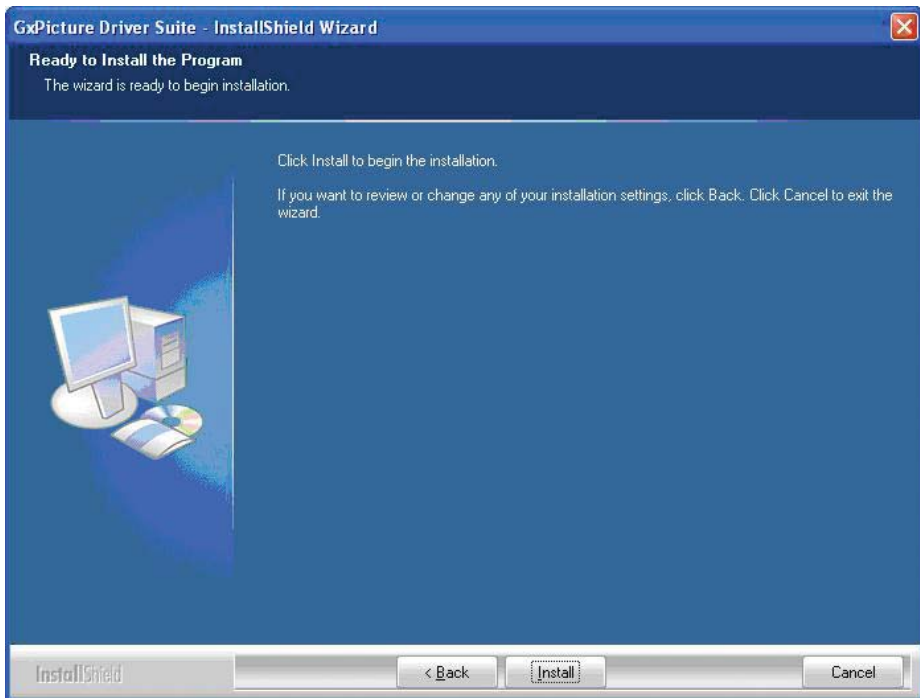
3. Auf dem Bildschirm mit der Lizenzvereinbarung klicken Sie auf **Ich akzeptiere... (I accept)** und dann auf **Weiter (Next)**.



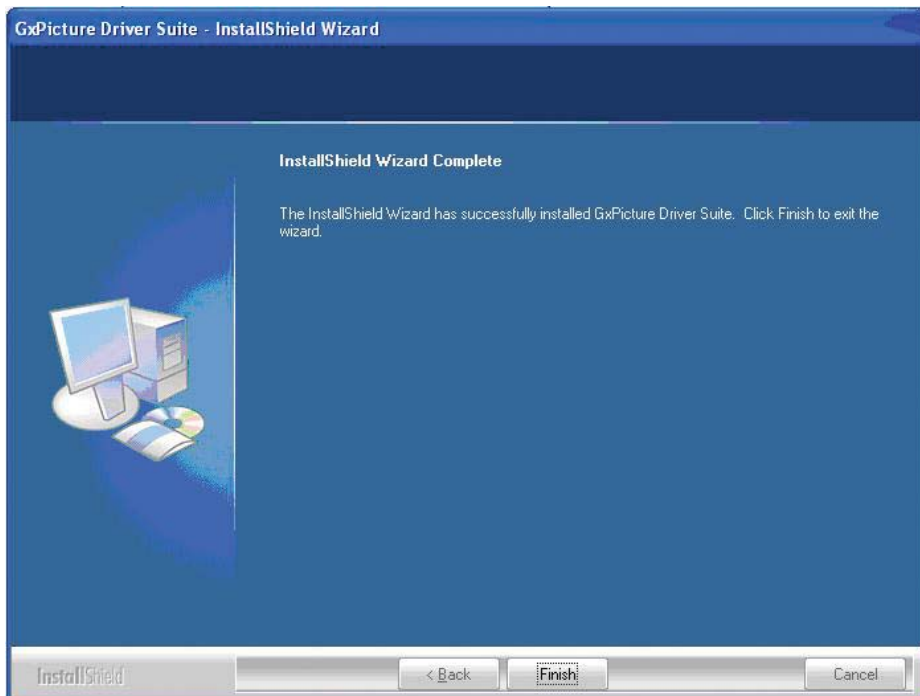
4. Wenn die Produktliste erscheint, wählen Sie **GxTWAIN** sowie jedes andere Bildverarbeitungsgerät, das Sie installieren wollen und klicken dann auf **Weiter (Next)**, um fortzufahren.



5. Klicken Sie auf **Installieren (Install)** und beginnen Sie die Installationsprozedur.

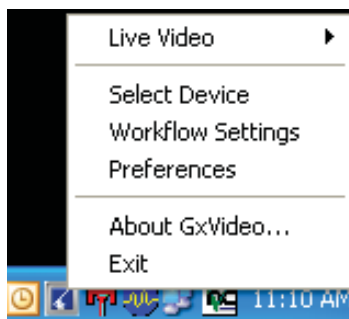


6. Klicken Sie auf **Fertig stellen (Finish)**, wenn die Installationsprozedur abgeschlossen ist.

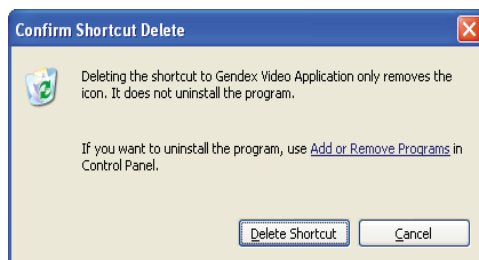
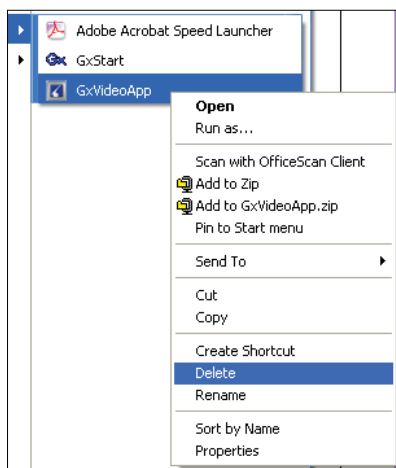


Die Installationsprozedur ist nun vollständig. Wenn Sie Gendex Digital Kameras (Intra Oral Kameras) von GxTWAIN benutzen wollen, müssen Sie zuerst die GxVideo-Anwendung beenden und entfernen; gehen Sie dabei so vor:

1. Klicken Sie mit der rechten Maustaste auf das Symbol GxVideo Kamera in der Systemleiste und wählen **Beenden (Exit)**.



2. Wählen Sie **Starten, Alle Programme** und dann **Starten**. Klicken Sie mit der rechten Maustaste auf **GxVideo.exe** und wählen Sie **Löschen (Delete)**. Wenn Sie dazu aufgefordert werden, klicken Sie auf **Verknüpfung Löschen (Delete Shortcut)**.



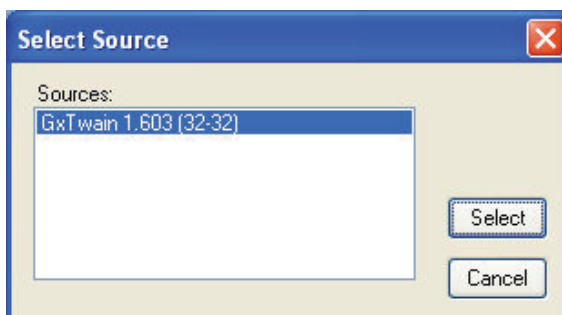
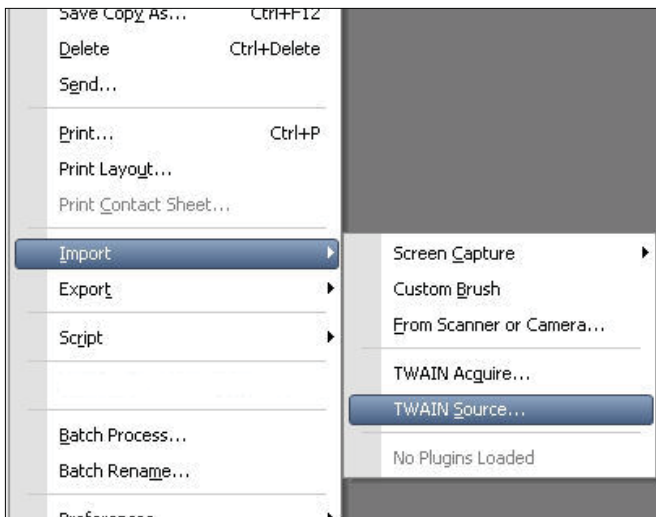
Bevor Sie mit der Arbeit beginnen

Registrierung und Starten von GxTWAIN

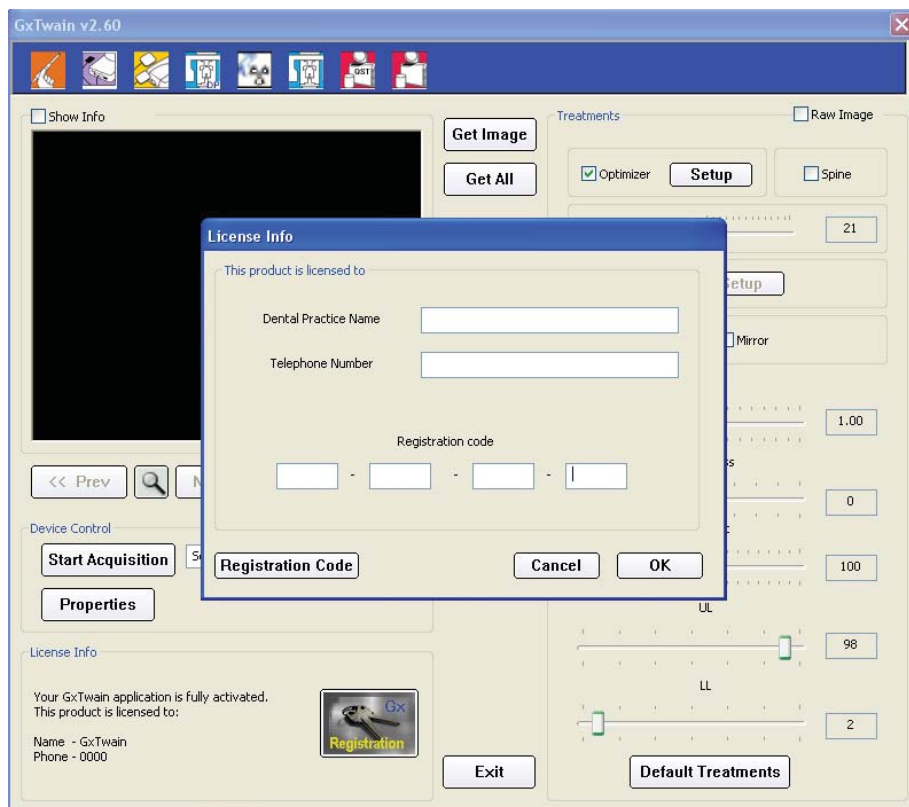
Das System muß korrekt konfiguriert sein, bevor Sie GxTWAIN aus Ihrer Bildverarbeitungs-Software heraus starten.

Sie müssen GxTWAIN registrieren, bevor Sie es benutzen können. Führen Sie die folgenden Schritte aus, um die Registrierung zu vervollständigen:

1. Finden Sie die Lizenznummer auf der Hülle der GxTWAIN CD-ROM und gehen Sie dann zu www.gendex.com/vxregistration
2. Füllen Sie das Online-Formular vollständig aus, um einen Registrierungs-Kode zu erhalten.
3. Starten Sie GxTWAIN. Die Prozedur zum Öffnen der TWAIN-Bilder unterscheidet sich je nach Bildverarbeitungsprogramm. Aber typischerweise befindet sich die Option zum Öffnen einer TWAIN-Quelle in einem Menü für Importoptionen. Nachdem Sie dies gefunden haben, wählen Sie **GxTWAIN** als die TWAIN-Quelle (Source).



4. In GxTWAIN klicken Sie auf die Schaltfläche **Registrierung (Registration)** am unteren Rand des Bildschirms. Geben Sie den Namen der Zahnarztpraxis, die Telefonnummer und den Registrierungs-Kode ein. Sobald Sie fertig sind, klicken Sie auf **OK**.



Sie können das Programm auch telefonisch registrieren:

U.S. und Kanada

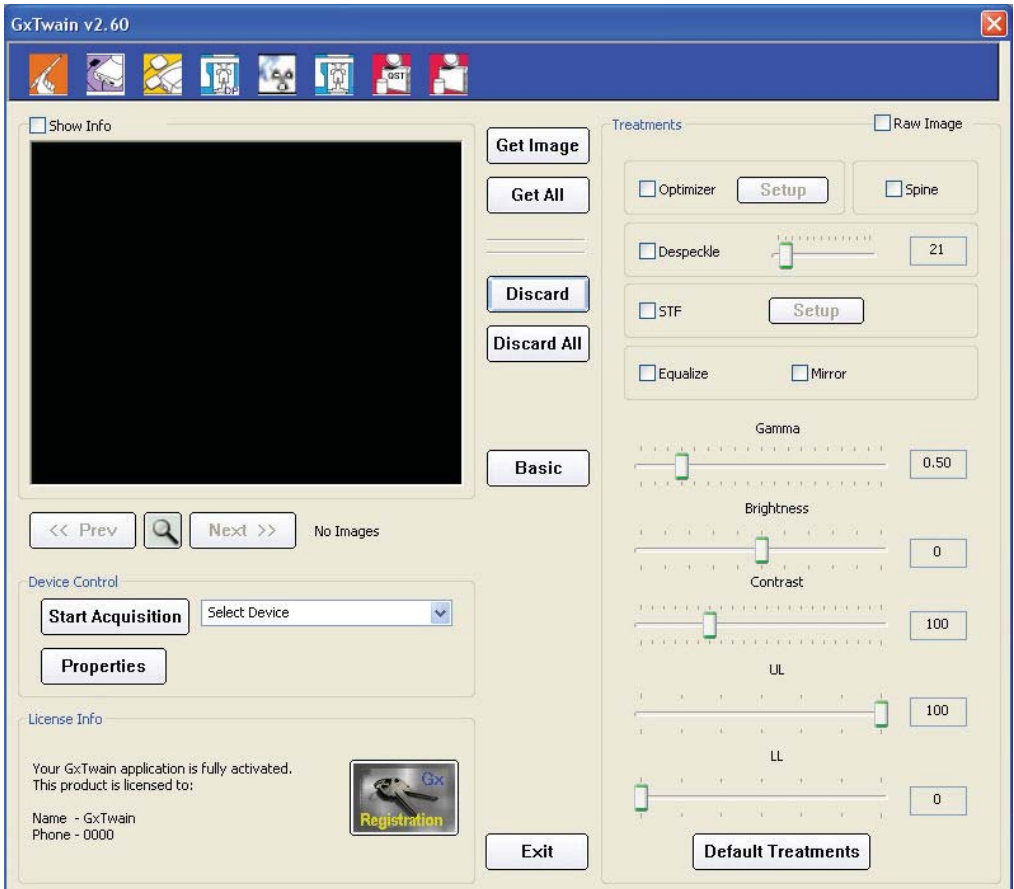
1-800-769-2909, App. 3

Weltweite Technische Unterstützung

+49 7357 56 0

Benutzeroberfläche

Die folgende Abbildung zeigt die verschiedenen Teile des Hauptbildschirms von GxTWAIN.



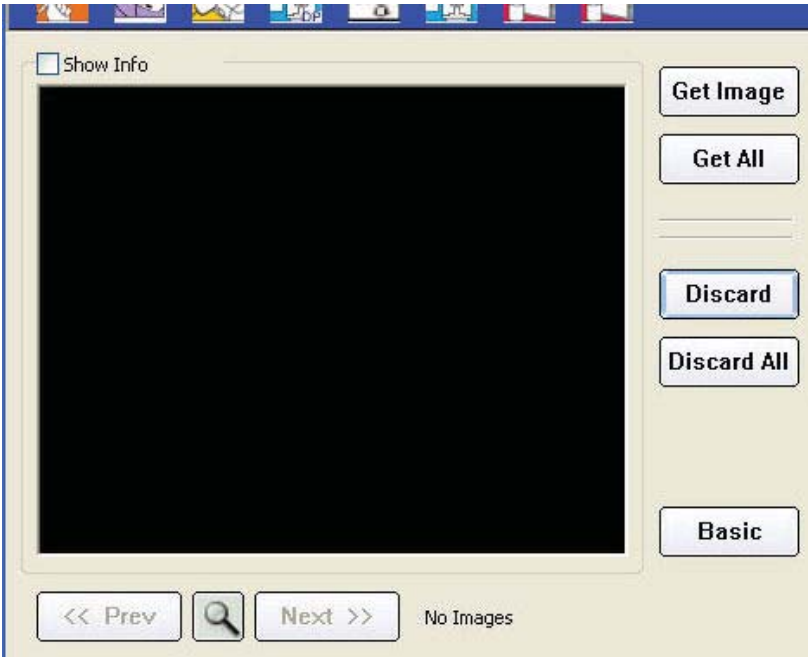
3.1 Installierte Geräte

Im oberen linken Bereich des Bildschirms sehen Sie alle auf dem Computer installierten Gendex/Kavo Bildverarbeitungsgeräte.



3.2 Bildbereich

Wenn kein Bild verfügbar ist, bleibt der Bildbereich dunkel.



Wenn ein Bild oder eine Reihe von Bildern geöffnet werden, erscheinen sie im Bildbereich. Das Markierungsfeld Info Anzeigen (Show Info) über dem Bildbereich schaltet die Anzeige von Informationen über das aktuelle Bild ein oder aus. Die angezeigten Informationen hängen von dem jeweiligen angezeigten Bild ab.



Sie können ein Bild während des Betrachtens vergrößern und vorwärts oder rückwärts durch die restlichen Bilder blättern. Sie können die Bilder auch individuell oder als Gruppe speichern oder löschen.

3.2.1 Schaltflächen im Bildbereich



Klicken Sie auf diese Schaltfläche, um das aktuelle Bild zum Bildverarbeitungsprogramm auf Ihrem Computer zu übertragen.



Klicken Sie auf diese Schaltfläche, um alle Bilder als Satz zum Bildverarbeitungsprogramm auf Ihrem Computer zu übertragen.



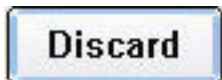
Klicken Sie auf diese Schaltfläche, um das vorhergehende Bild als Satz anzuzeigen.



Klicken Sie auf diese Schaltfläche, um das Bild im Bildbereich zu vergrößern. (Sie können das Bild auch mit einem Doppelklick im Bildbereich vergrößern.)



Klicken Sie auf diese Schaltfläche, um das nächste Bild im Satz anzuzeigen.



Klicken Sie auf diese Schaltfläche, um die Bearbeitung des aktuellen Bildes abubrechen.

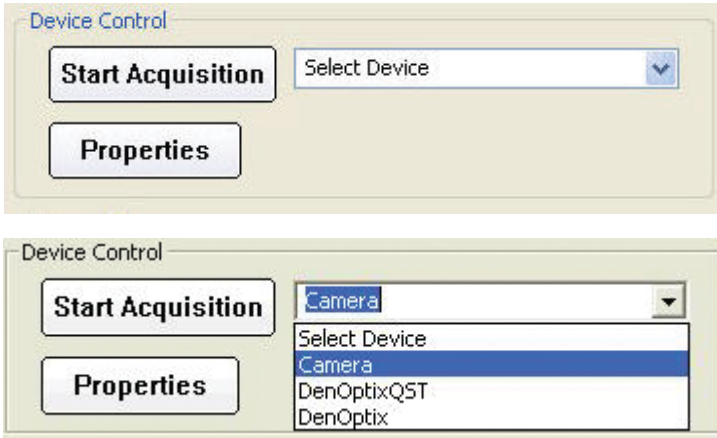


Klicken Sie auf diese Schaltfläche, um die Bearbeitung aller Bilder im Satz abubrechen.

3.3 Gerätesteuerung

Die Schaltflächen der Gerätesteuerung ermöglichen es Ihnen, Bilder von einem Phosphor-Platten-Scanner (z.B. DenOptix) oder Digitalvideo-Kameras (z.B. AcuCam CIV FWT) zu beziehen.

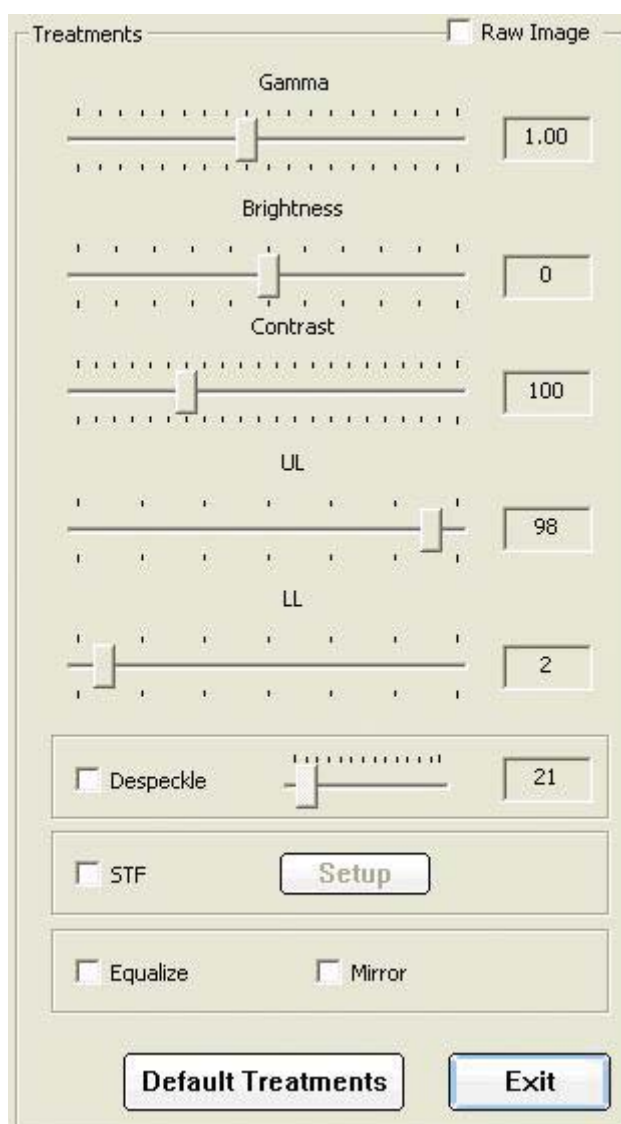
Die Schaltfläche Eigenschaften (Properties) kann zum Einstellen der spezifischen Geräteeinstellungen, wie Auflösung, Layout, usw. verwendet werden



Anmerkung: Um Bilder von Direkt-Digitalgeräten wie Sensoren (z.B. Visualix) oder Pan/Ceph-Systemen (z.B. Orthoralix 9200) zu beziehen, ist keine Aktivierung notwendig.

3.4 Behandlungen

Die Steuerungen im Behandlungsbereich dienen zum Einstellen von verschiedenen Bildfilterwerten wie Gamma, Helligkeit (Brightness), Kontrast (Contrast), usw.

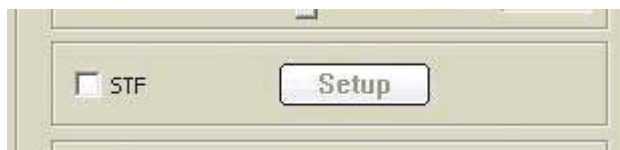


Wenn Sie das Kästchen für Roh-Abbildung (Raw Image) in der oberen Ecken markieren, werden alle Filter ausgeschaltet. Wenn Sie alle Werte auf die Originaleinstellungen zurücksetzen wollen, klicken Sie auf die Schaltfläche **Standardwerte Behandlungen** (Default Treatments).

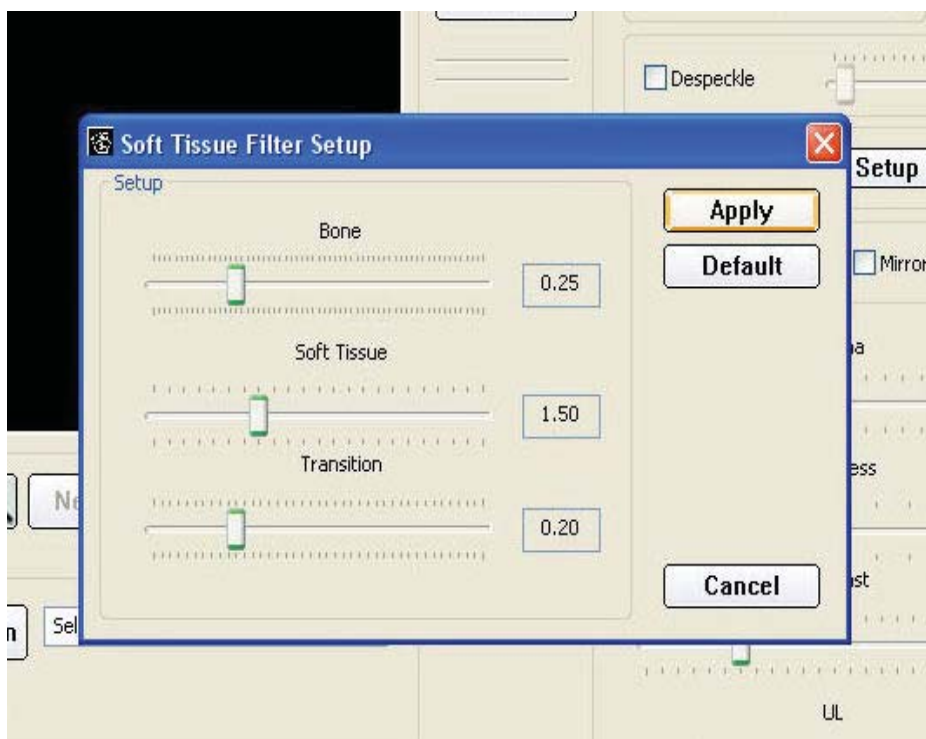
3.4.1 Weichgewebefilter (Soft Tissue Filter, STF)

Wenn Sie einen Orthoralix 9200 DDE benutzen, können Sie die Option Weichgewebefilter im Behandlungsbereich benutzen. Mit diesem Filter optimieren Sie die Anzeige von weichem und hartem Gewebe bei Latero-Lateral Bildern.

Sie müssen dazu das Auswahlfeld STF markieren und dann auf **Einrichten (Setup)** klicken, um die Einstellungen zu ändern.



Im STF-Einrichtungs-Bildschirm können Sie Werte für Knochen, Weichgewebe und Übergänge einstellen. Nachdem Sie Änderungen vorgenommen haben, klicken Sie auf **Anwenden (Apply)**. Klicken Sie auf **Standardwert (Default)**, um zu den Ursprungseinstellungen zurückzukehren.



Bilder laden

4.1 Einsatz von DenOptix oder DenOptix QST

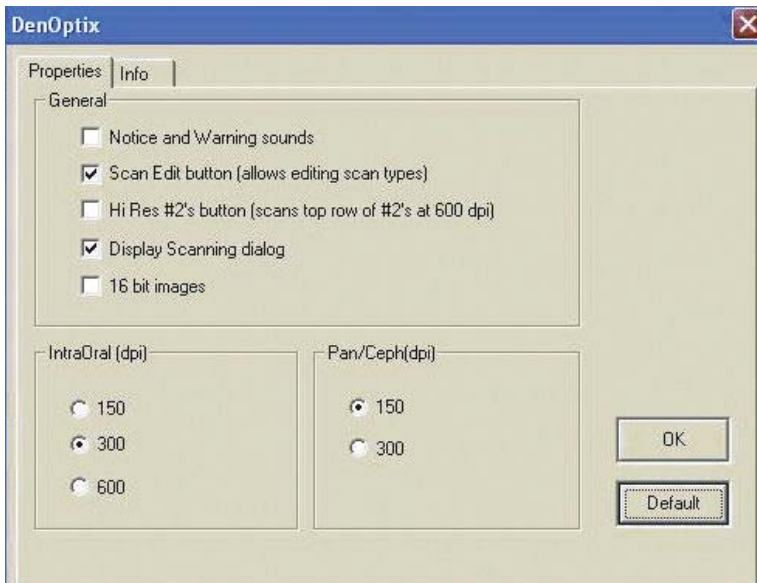
1. Im Bereich Gerätesteuerung klicken Sie auf das Pulldown-Menü für die Gerätauswahl und wählen **DenOptix** oder **DenOptix QST** aus der Liste der Optionen aus.



2. Wenn Sie Änderungen an den Scan-Einstellungen vornehmen wollen, klicken Sie auf Eigenschaften (Properties). Wenn Sie sicher sind, dass die Scan-Einstellungen korrekt sind, fahren Sie mit Schritt 4 fort.



3. Machen Sie beliebige notwendige Änderungen an den Scan-Einstellungen und klicken Sie dann auf OK.



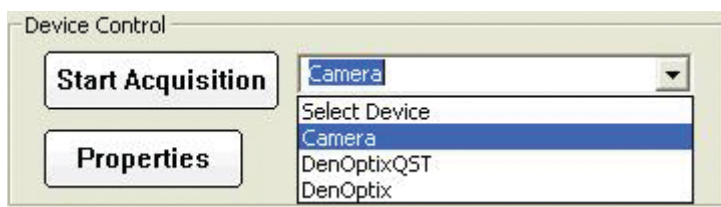
4. Klicken Sie auf **Bild laden (Start Acquisition)**. Gescannte Bilder werden nun im Bildbereich angezeigt.



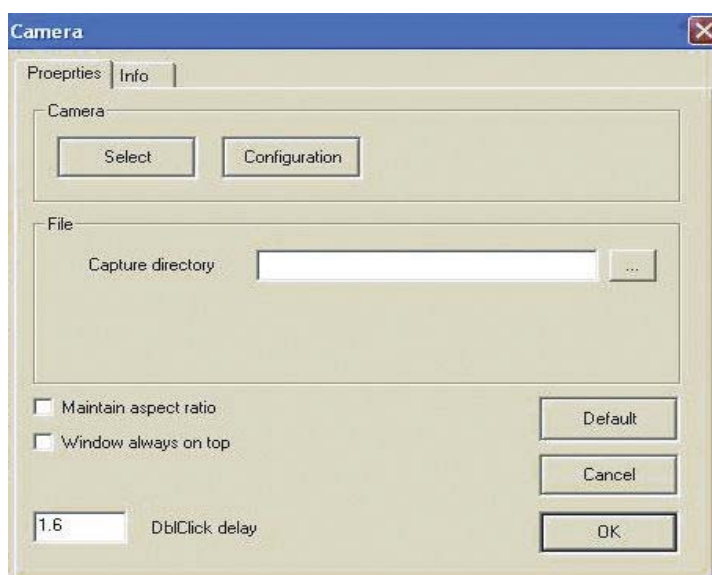
4.2 Einsatz der Gendex Kameras

4.2.1 Erste Einrichtung

1. Im Hauptbereich der Gerätesteuerung, wählen Sie **Kamera (Camera)** aus dem Dropdown-Menü.
2. Wählen Sie **Eigenschaften (Properties)** zum Ändern von Einstellungen, wenn Sie entweder die Kamera zum ersten Mal benutzen oder wenn früher veränderte Einstellungen korrigiert werden sollen.



3. Im Fenster Eigenschaften (Properties) klicken Sie auf **Auswählen (Select)**, um eine vorher installierte Kamera auszuwählen. Nachdem die Kamera ausgewählt ist, können Sie andere Eigenschaften modifizieren, wie z.B. das Speicherverzeichnis, das Seitenverhältnis usw.

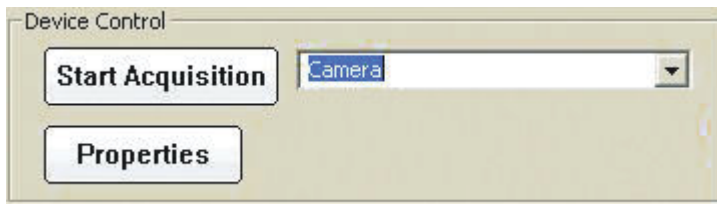


Anmerkung: Klicken Sie auf **Standardwert (Default)**, um vordefinierte Werte für diese Eigenschaften zu benutzen. In den meisten Fällen sollten die Standardwerte ausreichend sein, aber Sie sollten Ihre Systemeinstellung (System setup) überprüfen, um die besten Optionen ausfindig zu machen, die für Ihre Anwendung notwendig sind.

4.2.2 Bild laden

Wenn Sie GxTWAIN zum ersten Mal einsetzen, sollten Sie auf jeden Fall vorher die Schritte im vorhergehenden Abschnitt ausgeführt haben (Initial Setup).

1. Starten Sie Ihre Bildverarbeitungs-Software.
2. Starten Sie GxTWAIN aus Ihrer Bildverarbeitungs-Software heraus.
3. In der Gerätesteuerung wählen Sie **Kamera (Camera)** aus dem Dropdown-Menü.
4. Klicken Sie auf **Bild laden (Start Acquisition)**.



Anmerkung: In den meisten Fällen wird die Kamera damit beginnen, Bilder aufzunehmen, nachdem Sie auf Bild laden (Start Acquisition) geklickt haben. Sollte die Kamera NICHT mit dem Aufnehmen von Bildern beginnen, ist die Kamera möglicherweise nicht ausgewählt. Falls die Kamera ausgewählt ist, werden Sie ein Live-Video sehen, von dem Sie Bilder aufnehmen können. Nachdem die Kamera wieder auf ihren Ständer zurückgebracht wurde, sollte Ihr Live-Video stoppen und der GxTWAIN Hauptbildschirm angezeigt werden.

4.2.3 Bildaufnahme anhalten

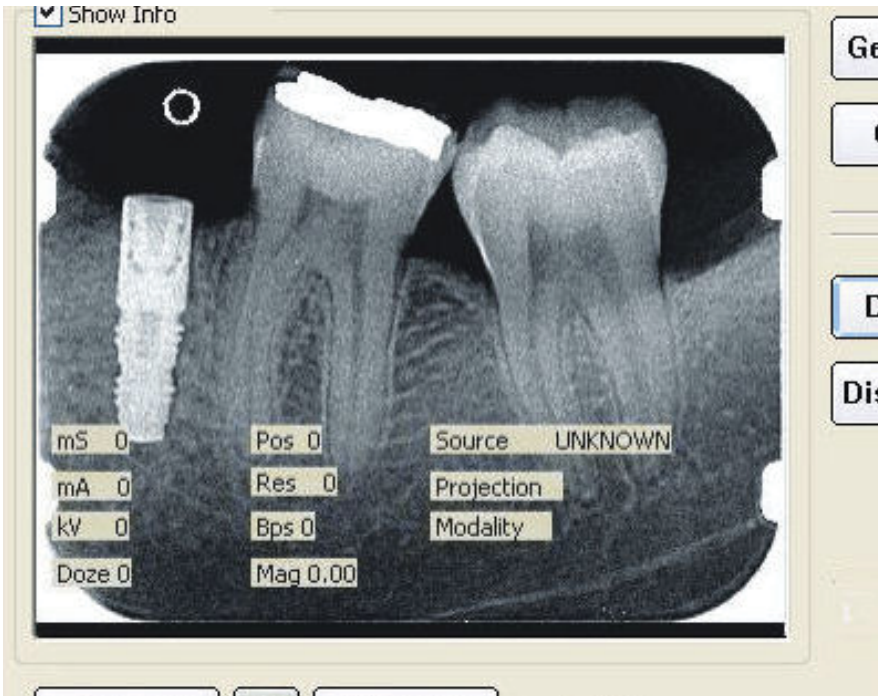
Um den Bildaufnahmemodus zu beenden, klicken Sie entweder auf **Aufnahme stoppen (Stop Acquisition)** oder bringen die Kamera auf ihren Ständer zurück.

Die zuletzt gemachten Aufnahmen erscheinen im Bildbereich von GxTWAIN, wo Sie durch die Aufnahmen blättern, diese bearbeiten, speichern oder sie löschen können.

4.3 Einsatz von Direct Digital Geräten

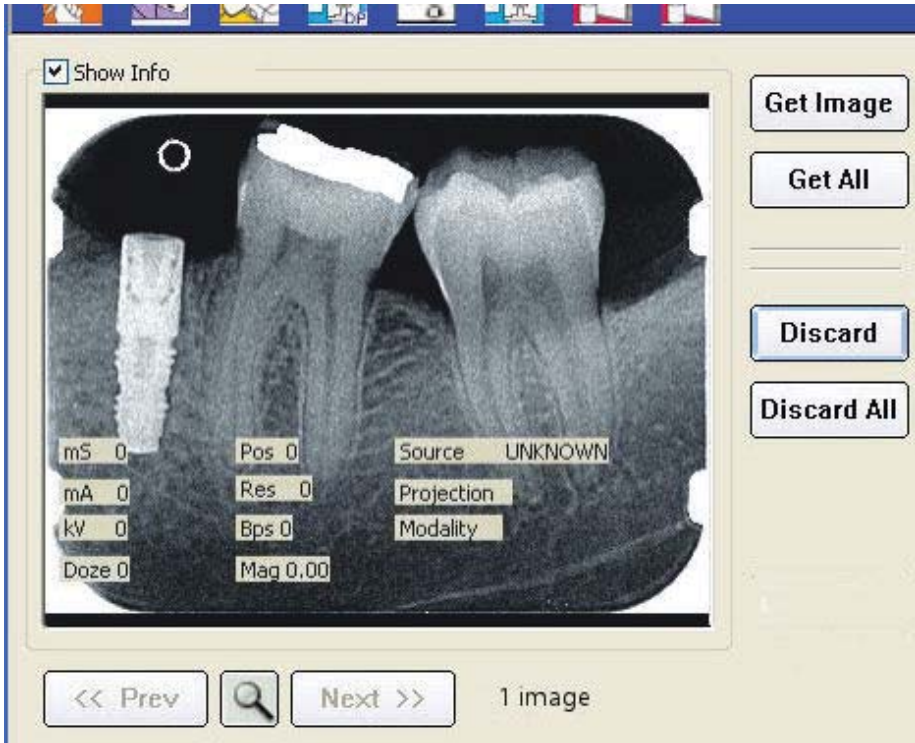
Verwenden Sie folgende Prozedur, wenn Sie Sensorbilder, wie Gendex Visualix HDI/eHD und KaVo Dig eXam verwenden.

1. Benutzen Sie den IntraOral/Pan/Ceph-Sensor.
2. Nachdem das Bild geladen und vorverarbeitet ist, erscheint es im Bildbereich zusammen mit allen ausgewählten Behandlungen.



Bilder übertragen

Geladene oder aufgenommene Bilder erscheinen im Bildbereich des GxTWAIN-Bildschirms. Die Gesamtzahl der aufgenommenen Bilder steht rechts neben der Schaltfläche



Weiter (Next). Klicken Sie auf **Weiter (Next)** oder **Vorherige (Prev)**, um durch die Bilder zu blättern.

Um das Bild oder die Bilder in Ihre Bildverarbeitungs-Software zu übertragen (z.B. Photoshop, Paint Shop Pro etc.), klicken Sie auf **Bild holen (Get Image)**, um nur das aktuell angezeigte Bild zu übertragen oder klicken Sie auf **Alle Bilder holen (Get All)**, um alle Bilder zu übertragen.

Nach dem Übertragen der Bilder können Sie die Bilder in Ihrer Bildverarbeitungs-Software bearbeiten und speichern.

Anmerkung: Damit Sie das Leistungsmerkmal Alle Bilder holen (Get All) verwenden können, muß Ihre Bildverarbeitungs-Software die Mehrfachübertragung von Bildern via TWAIN unterstützen. Lesen Sie in der Dokumentation Ihrer Bildverarbeitungs-Software nach, ob diese Funktion unterstützt wird. Alle aufgenommenen Bilder, die nicht übertragen wurden, verbleiben an dem temporären Speicherort, in den sie ursprünglich gespeichert wurden, und stehen auch in Zukunft zur Verfügung. Gelöschte Bilder (Discard) werden dauerhaft gelöscht und stehen für den Zugriff nicht mehr zur Verfügung.



Imaging Software

Introduzione

Il presente Manuale dell'utente contiene le istruzioni originali fornite da Gendex Dental Systems. Questo manuale descrive in che modo acquisire ed elaborare immagini dentali con qualsiasi software di imaging che sia compatibile con driver TWAIN (come ad esempio un software di gestione pratiche o un software di imaging di un altro produttore), utilizzando GxTWAIN, l'interfaccia TWAIN della Gendex.

L'interfaccia GxTWAIN è supportata dai seguenti sistemi operativi:

- Windows 2000 Professional
- Windows XP Professional
- Windows Vista

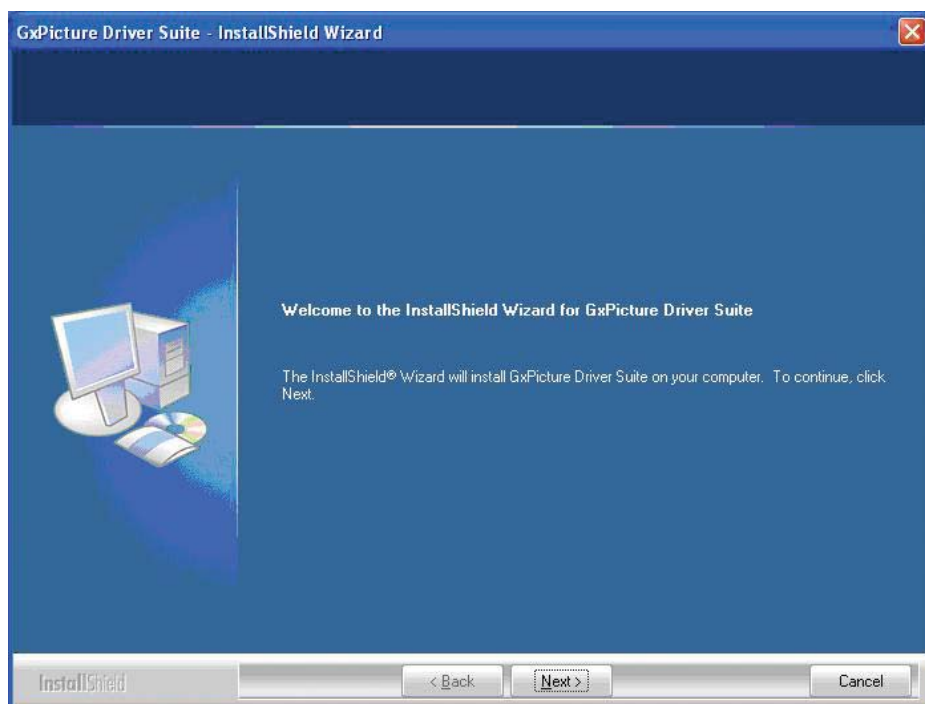
Nota: si prega di leggere con attenzione questo manuale prima di utilizzare l'interfaccia GxTWAIN.

Installazione

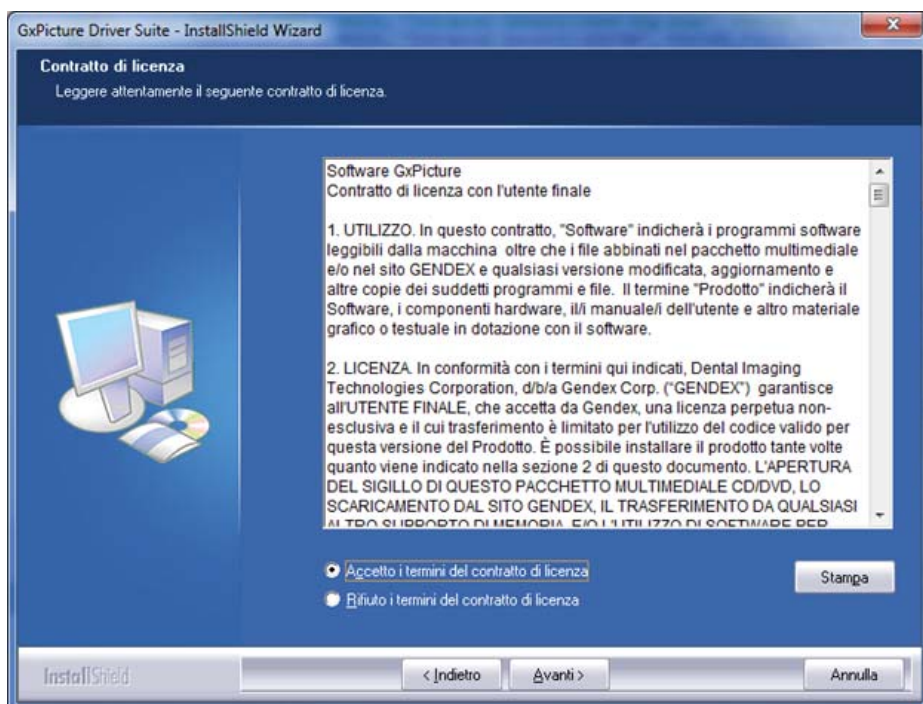
Nota: Per installare questo software è necessario avere i diritti di amministratore sul computer. Qualora si verificassero dei problemi è necessario rivolgersi al proprio amministratore di sistema.

Per installare GxTWAIN, attenersi alla seguente procedura:

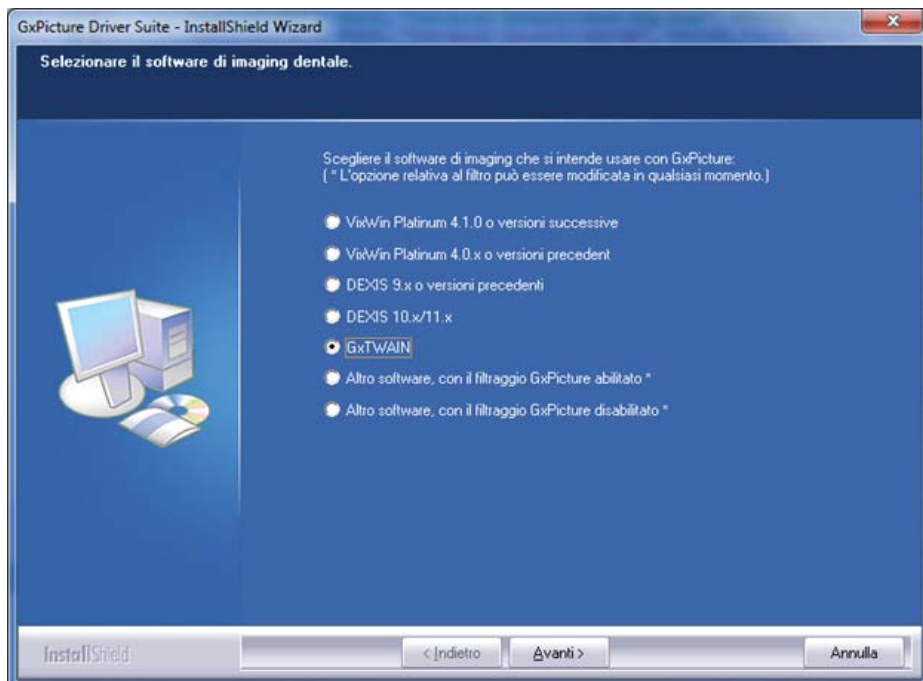
1. Inserire il CD-ROM GxPicture nel driver CD-ROM del proprio computer.
2. Quando appare la schermata di benvenuto, cliccare su **Next** per continuare.



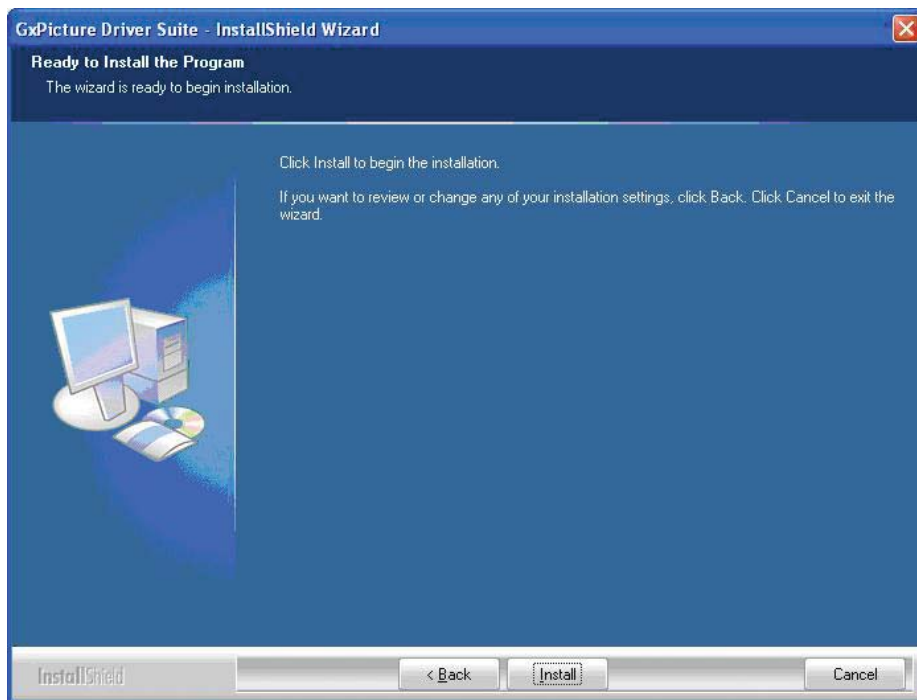
3. Sulla schermata dell'Accordo di Licenza, cliccare su **I accept...** quindi cliccare su **Next**.



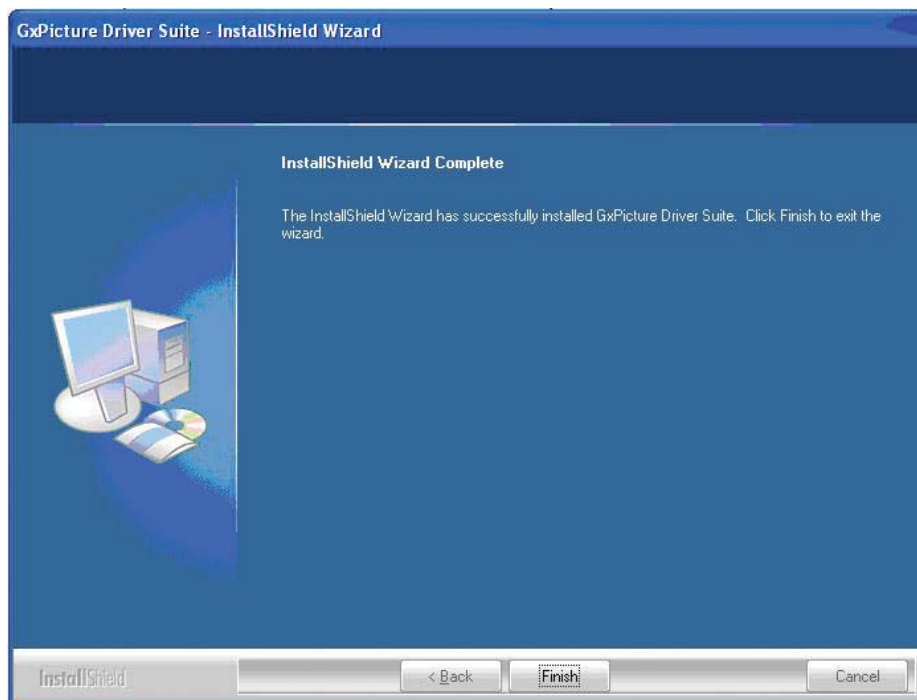
4. Quando viene visualizzata la lista dei prodotti, selezionare **GxTWAIN**, oltre ad altri dispositivi di imaging che si vogliono installare, quindi cliccare su **Next** per continuare.



5. Cliccare su **Install** per avviare la procedura di installazione.



6. Cliccare su **Finish** per completare la procedura di installazione.

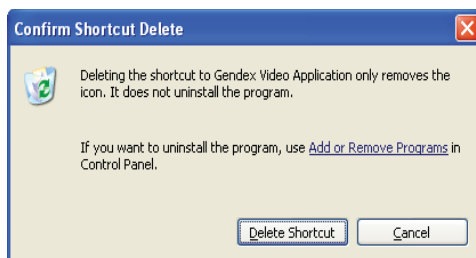
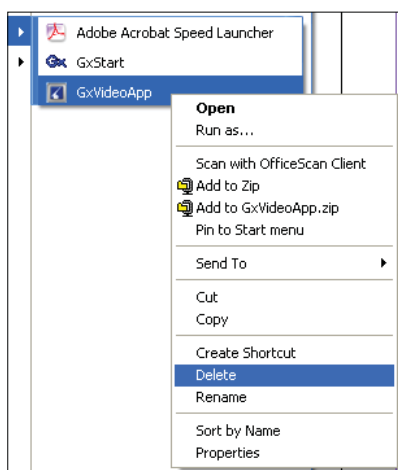


A questo punto la procedura di installazione è terminata. Se si vuole servirsi di videocamere digitali della Gendex da GxTWAIN, è necessario uscire e rimuovere l'applicazione GxVideo seguendo la seguente procedura:

1. Cliccare con il tasto destro sull'icona della videocamera GxVideo nell'area di notifica, quindi selezionare Exit.



2. Selezionare Windows Start, Tutti i programmi, e quindi Esecuzione automatica. Cliccare con il tasto destro su GxVideo.exe e selezionare Elimina. Quando richiesto, cliccare su Elimina collegamento.



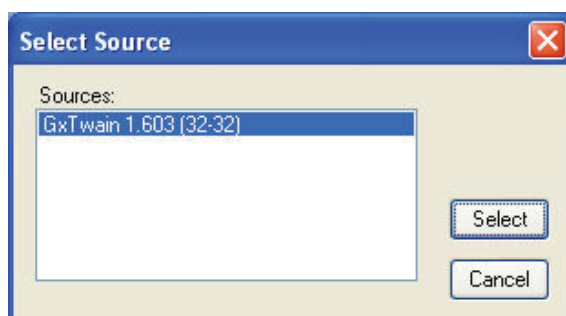
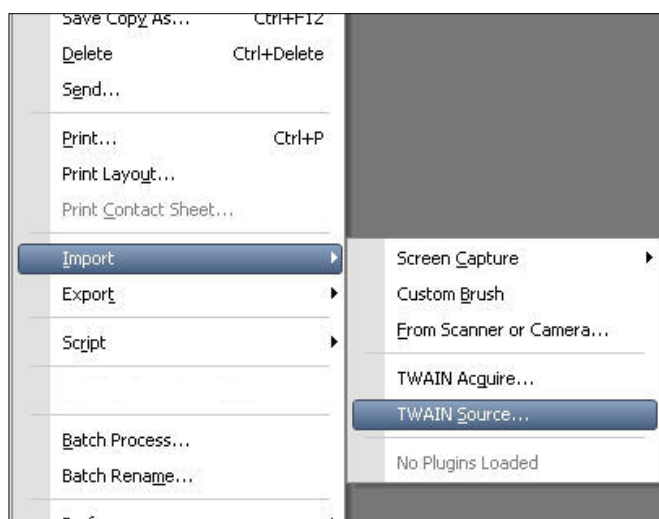
Prima di cominciare a lavorare

Registrazione e avvio di GxTWAIN

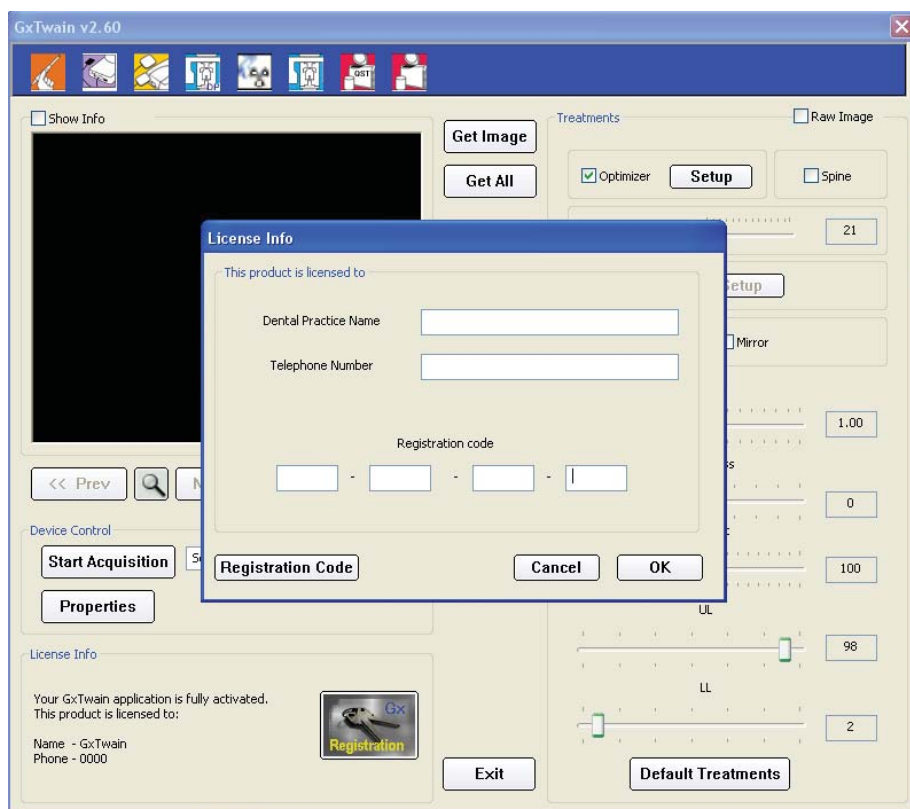
Il sistema deve essere configurato correttamente prima di lanciare GxTWAIN dal software dell'applicazione di imaging digitale.

È necessario registrare GxTWAIN prima di poterlo utilizzare. Attenersi scrupolosamente alla seguente procedura per completare la registrazione:

1. Individuare il numero di licenza sul bordo della confezione del CD-ROM GxTWAIN e andare sul sito www.gendex.com/vxregistration
2. Completare i moduli online per ricevere un codice di registrazione.
3. Lanciare GxTWAIN. La procedura per acquisire immagini TWAIN è diversa per ogni programma di imaging, ma solitamente l'opzione per acquisire una sorgente TWAIN si trova all'interno delle opzioni di Importazione. Dopo aver trovato questa opzione sarà necessario selezionare **GxTWAIN** come sorgente TWAIN.



4. In GxTWAIN, cliccare sul **pulsante di registrazione** sulla parte inferiore. Inserire il nome dello Studio Dentistico, il Numero di Telefono e il Codice di Registrazione. Dopo aver terminato, fare clic su **OK**.



È inoltre possibile effettuare la registrazione telefonicamente:

Stati Uniti e Canada

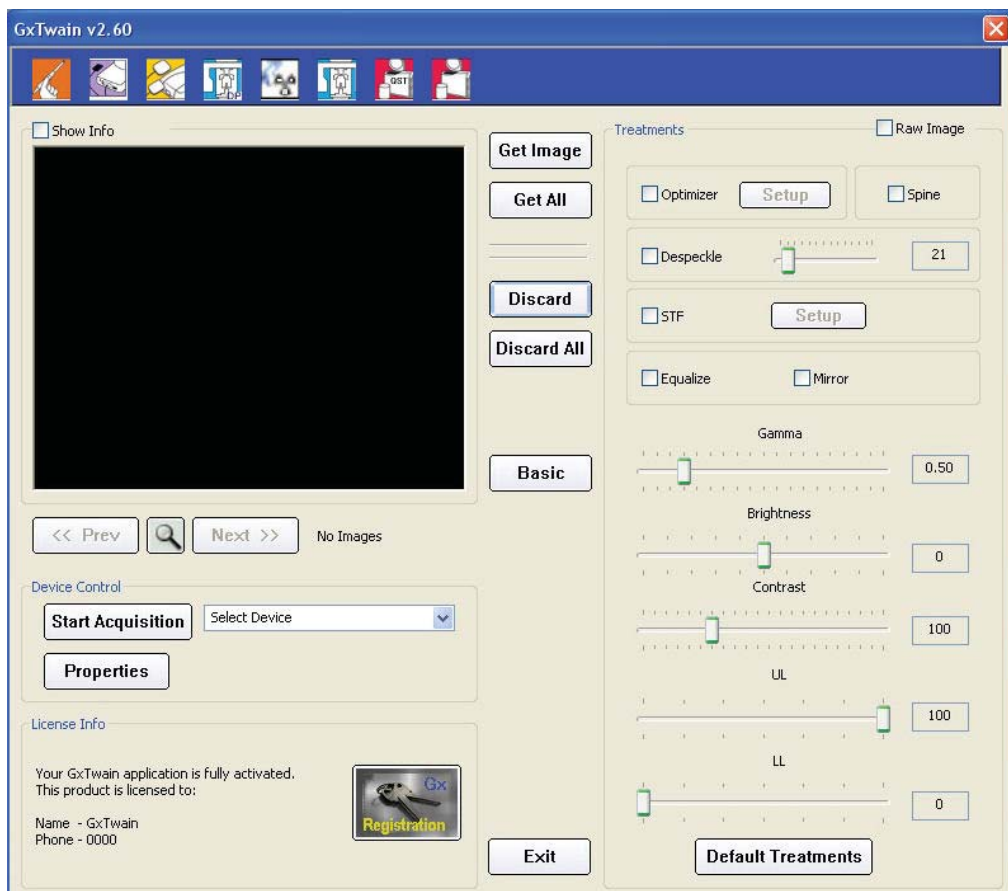
1-800-769-2909, interno 3

Assistenza tecnica a livello mondiale

+49 7351 56 0

Interfaccia utente

Il seguente grafico illustra le diverse parti che compongono la schermata principale GxTWAIN.



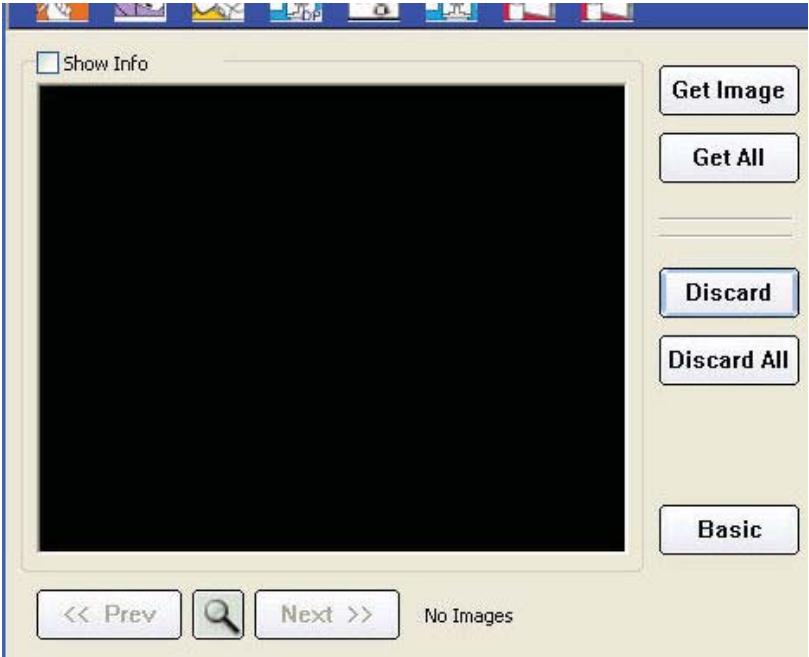
3.1 Dispositivi installati

L'area in alto a sinistra della schermata presenta tutti i dispositivi di imaging Gendex/Kavo installati sul computer.

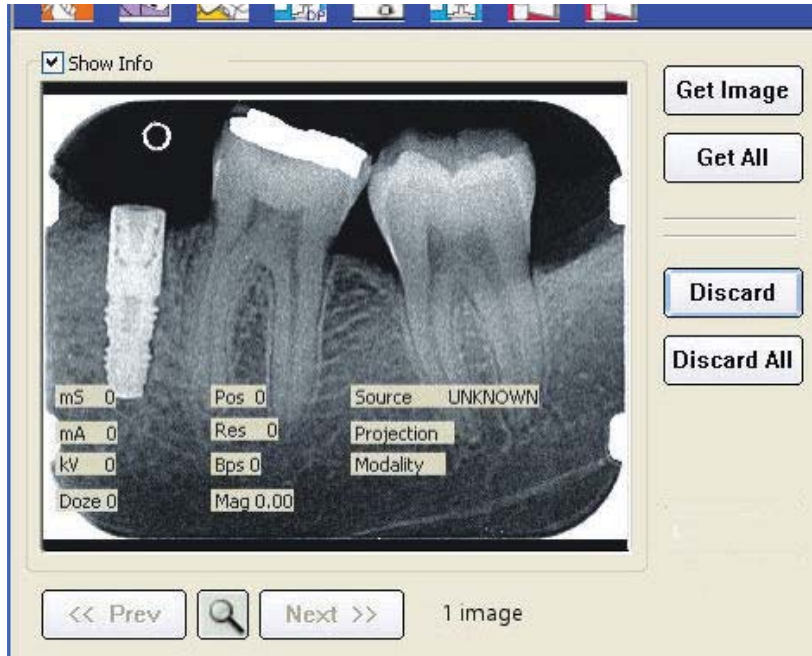


3.2 Area immagine

Quando l'immagine non è disponibile, l'area immagine sarà nera.



Quando viene acquisita un'immagine o più immagini, verranno visualizzate in anteprima nell'Area immagine. La casella di spunta Show Info al di sopra dell'area immagine consente di attivare o disattivare la visualizzazione delle informazioni sull'immagine attuale. Le informazioni varieranno a seconda del tipo di immagine visualizzato.



È possibile ingrandire un'immagine in fase di anteprima, ed è anche possibile spostarsi avanti o indietro sulle altre immagini disponibili. È inoltre possibile salvare o cancellare le immagini individualmente o come gruppo.

3.2.1 Pulsanti area immagine



Cliccare su questo pulsante per trasferire l'immagine attuale al programma di imaging al computer.



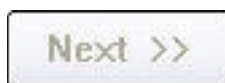
Cliccare su questo pulsante per trasferire tutte le immagini di un gruppo al programma di imaging sul computer.



Cliccare su questo pulsante per visualizzare l'immagine precedente del gruppo.



Cliccare su questo pulsante per ingrandire l'immagine nell'Area immagine. (È inoltre possibile fare doppio clic con il mouse nell'Area immagine per ingrandire un'immagine).



Cliccare su questo pulsante per visualizzare l'immagine successiva del gruppo.



Cliccare su questo pulsante per scartare questa immagine.

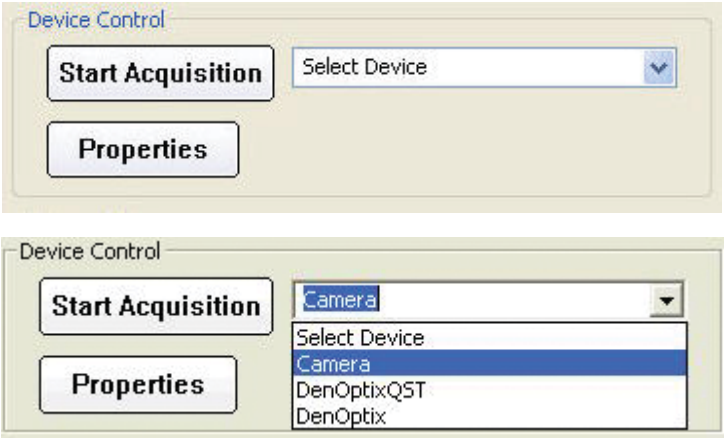


Cliccare su questo pulsante per scartare tutte le immagini del gruppo.

3.3 Controllo dispositivo

I pulsanti di controllo dispositivo consentono di acquisire immagini da scanner per lastre ai fosfori (come ad esempio DenOptix) o videocamere digitali (come ad esempio AcuCam CIV FWT).

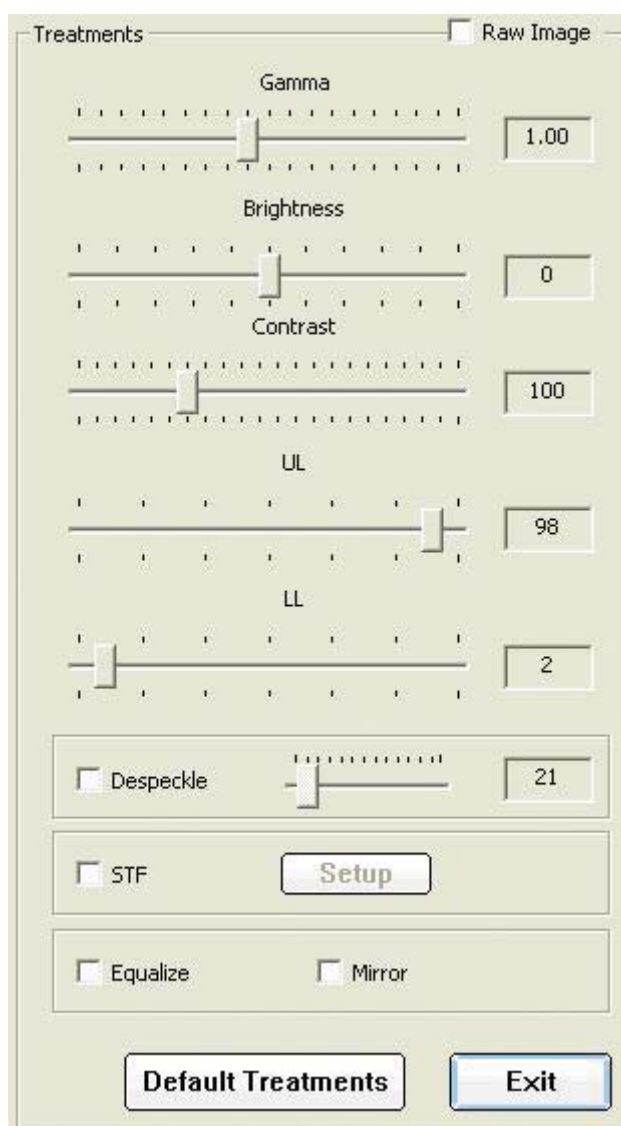
Il pulsante Properties può essere utilizzato per impostazioni specifiche del dispositivo, come ad esempio la risoluzione, il layout, eccetera.



Nota: Per acquisire immagini da dispositivi digitali diretti, come ad esempio sensori (come ad esempio Visualix) o sistemi pan/ceph (come ad esempio: Orthoralix 9200), non è richiesta l'attivazione.

3.4 Cure

I controlli nell'area Treatments vengono utilizzati per regolare una serie di valori sui filtri dell'immagine, come ad esempio la Gamma, la Luminosità, il Contrasto, et cetera.

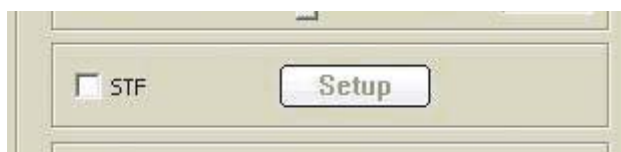


Se si mette la spunta sulla casella Raw Image, sulla parte superiore dello schermo, tutti i filtri vengono disattivati. Se si vogliono reimpostare tutti i valori ai loro livelli originali, cliccare sul pulsante **Default Treatments**.

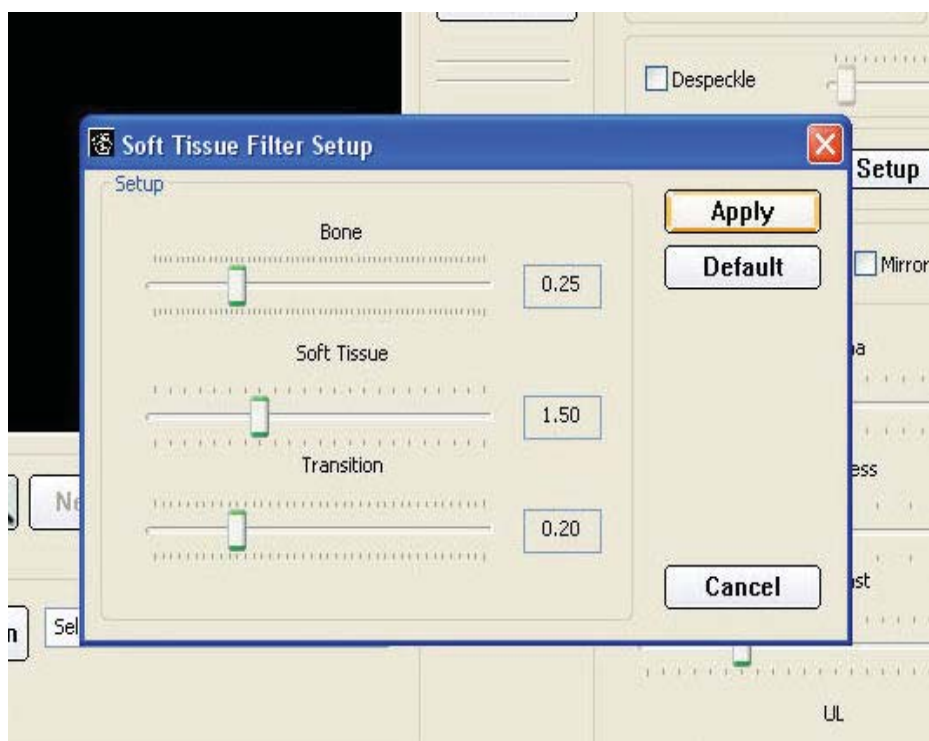
3.4.1 Filtro Tessuti Molli (STF)

Se si sta utilizzando Orthoralix 9200 DDE è possibile utilizzare l'opzione Filtro Tessuti Molli nell'area **Treatments**. Con questo filtro è possibile ottimizzare la visualizzazione dei tessuti molli e duri nelle immagini Latero-Laterali.

È necessario selezionare la casella STF, quindi cliccare su **Setup** per modificare le impostazioni.



Nella schermata di Setup STF è possibile impostare i valori per Ossa, Tessuti molli e Transizione. Dopo aver apportato le modifiche è necessario cliccare su **Apply**. Cliccare su **Default** per tornare alle impostazioni originali.



Acquisizione di immagini

4.1 Utilizzo di DenOptix o DenOptix QST

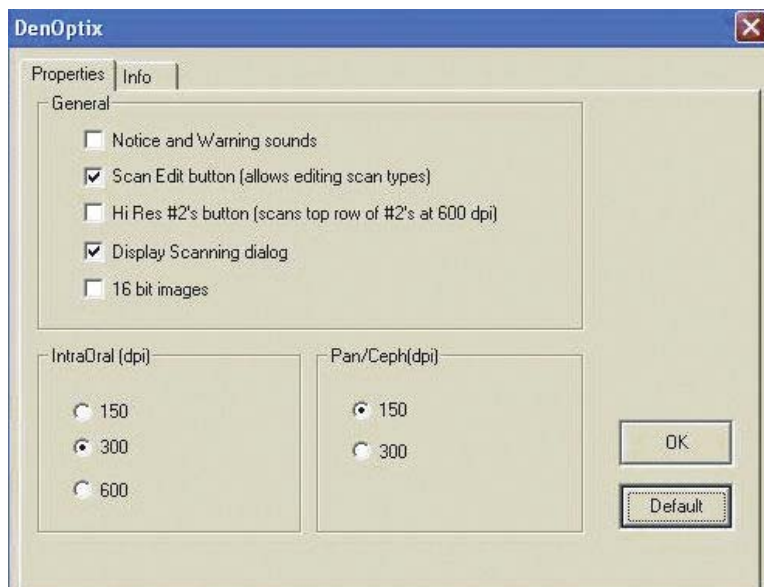
1. Nell'area di Controllo Dispositivo, cliccare sul menu a discesa per la selezione dei dispositivi, quindi selezionare DenOptix o DenOptix QST dall'elenco delle opzioni.



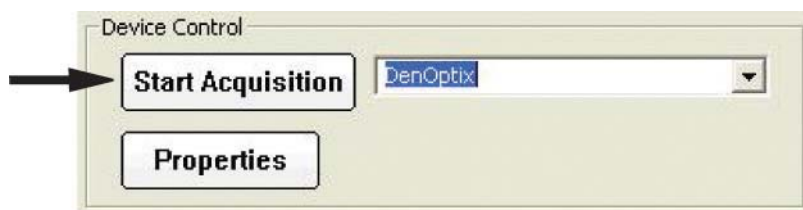
2. Qualora fosse necessario apportare modifiche alle impostazioni di scansione, cliccare su Properties. Se si è certi del fatto che le impostazioni di scansione siano corrette, procedere al Passaggio 4.



3. Apportare le modifiche necessarie alle impostazioni di scansione, quindi cliccare su OK.



4. Cliccare su **Start Acquisition**. Le immagini scansionate appariranno nell'Area Immagine.



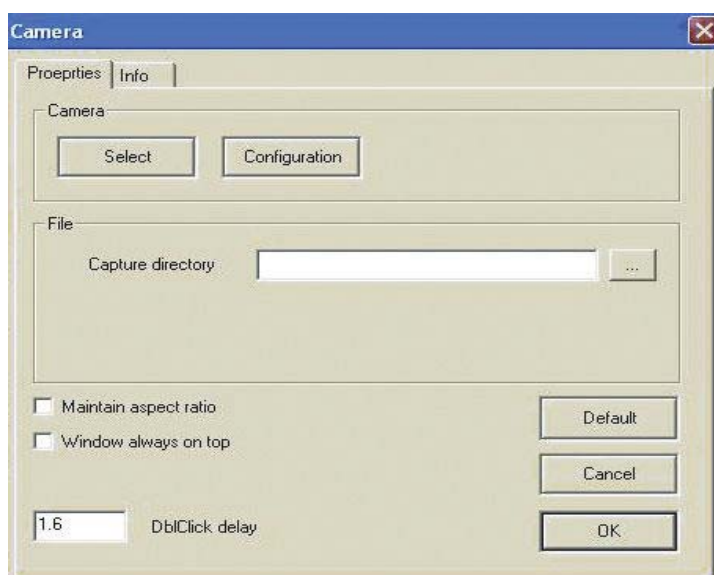
4.2 Utilizzo delle videocamere Gendex

4.2.1 Impostazioni iniziali

1. Nell'area principale di Controllo Dispositivo, selezionare **Camera** dal menu a discesa.
2. Selezionare **Properties** per modificare le impostazioni se si tratta del primo utilizzo della videocamera o qualora delle impostazioni effettuate in passato necessitassero di essere modificate.



3. Sulla finestra Proprietà, cliccare su **Select** per selezionare una fotocamera precedentemente installata. Dopo aver selezionato la videocamera è possibile modificare altre proprietà, come ad esempio la cartella di cattura, il mantenimento delle proporzioni, eccetera.

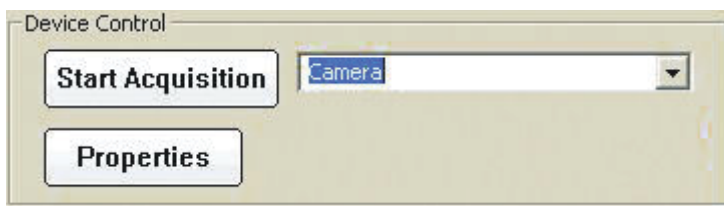


Nota: Cliccare su **Default** per utilizzare i valori predefiniti per queste proprietà. Nella maggior parte dei casi i valori di default dovrebbero bastare, ma è necessario verificare le proprie impostazioni di sistema per capire quali sono le opzioni richieste più adatte alle vostre applicazioni.

4.2.2 Avviamento acquisizione

Se si tratta del primo utilizzo di GxTWAIN, accertarsi di aver effettuato tutte le procedure indicate nella sezione precedente (Impostazione iniziale).

1. Lancio del software di imaging
2. Lanciare GxTWAIN dal software di imaging.
3. Nell'area principale di Controllo Dispositivo, selezionare **Camera** dal menu a discesa.
4. Cliccare su **Start Acquisition**.



Nota: Nella maggior parte dei casi la fotocamera comincerà ad acquisire immagini dopo aver cliccato su **Start Acquisition**. Se la videocamera non inizia ad acquisire immagini, potrebbe non essere stata selezionata. Se la videocamera è selezionata, si vedrà apparire un video dal vivo dal quale è possibile catturare immagini. Quando la fotocamera viene riposta, il video dal vivo dovrebbe interrompersi e dovrebbe apparire la schermata principale GxTWAIN.

4.2.3 Interruzione acquisizione

Per uscire dalla modalità di cattura video è possibile cliccare su **Stop Acquisition** oppure riporre la videocamera sull'apposito supporto.

Le immagini catturate di recente appariranno nell'Area Immagine di GxTWAIN da dove è possibile sfogliarle, modificarle, salvarle oppure cancellarle.

4.3 Utilizzo di dispositivi digitali diretti

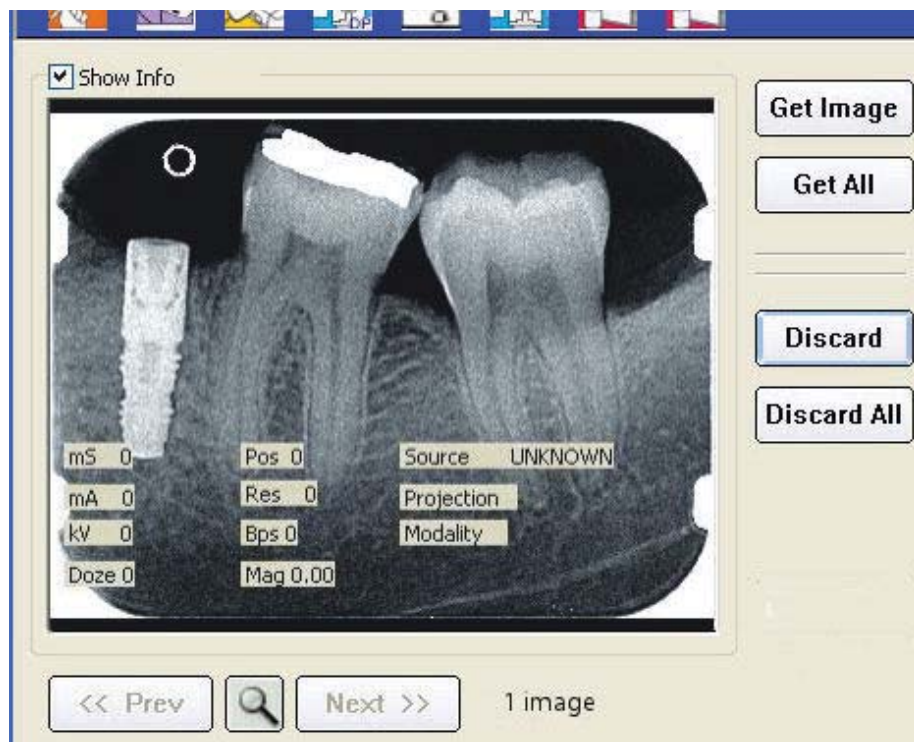
Attenersi alla seguente procedura se si stanno utilizzando sensori di immagini come ad esempio Gendex Visualix HDI/eHD e KaVo Dig eXam.

1. Esporre il sensore IntraOrale/Pan/Ceph.
2. Quando l'immagine viene acquisita e pre-elaborata, apparirà nell'Area Immagine con tutte le cure selezionate applicate.



Trasferimento delle immagini

Le immagini acquisite o catturate appaiono nell'Area Immagine della schermata GxTWIN.



Il numero totale di immagini catturate viene visualizzato alla destra del pulsante **Next**. Cliccare su **Next** o su **Prev** per far scorrere sul video tutte le immagini.

Per trasferire l'immagine o le immagini al software di imaging (come ad esempio: Photoshop, Paint Shop Pro, eccetera), cliccare su **Get Image** per trasferire l'immagine attualmente visualizzata oppure cliccare su **Get All** per trasferire tutte le immagini catturate.

Dopo aver trasferito l'immagine o le immagini è possibile modificarle e salvarle dal software di imaging.

Nota: Per utilizzare la funzione **Get All**, il software di imaging deve supportare il trasferimento di più immagini tramite TWAIN. Consultare la documentazione del software di imaging per verificare se questa funzionalità è supportata. Le immagini non trasferite rimarranno in una cartella temporanea dove sono state salvate inizialmente e saranno accessibili in futuro. Le immagini scartate vengono cancellate definitivamente e non possono essere elaborate nuovamente.



Imaging Software

Introduction

Ce manuel de l'utilisateur contient des instructions fournies à l'origine par Gendex Dental Systems. Ce manuel décrit comment obtenir et traiter des images dentaires en utilisant tout logiciel compatible TWAIN (comme les logiciels de gestion de la pratique ou des logiciels tiers) à l'aide de GxTWAIN, l'interface de Gendex TWAIN.

L'interface GxTWAIN fonctionne avec les systèmes d'exploitation suivants :

- Windows 2000 Professionnel
- Windows XP Professionnel
- Windows Vista

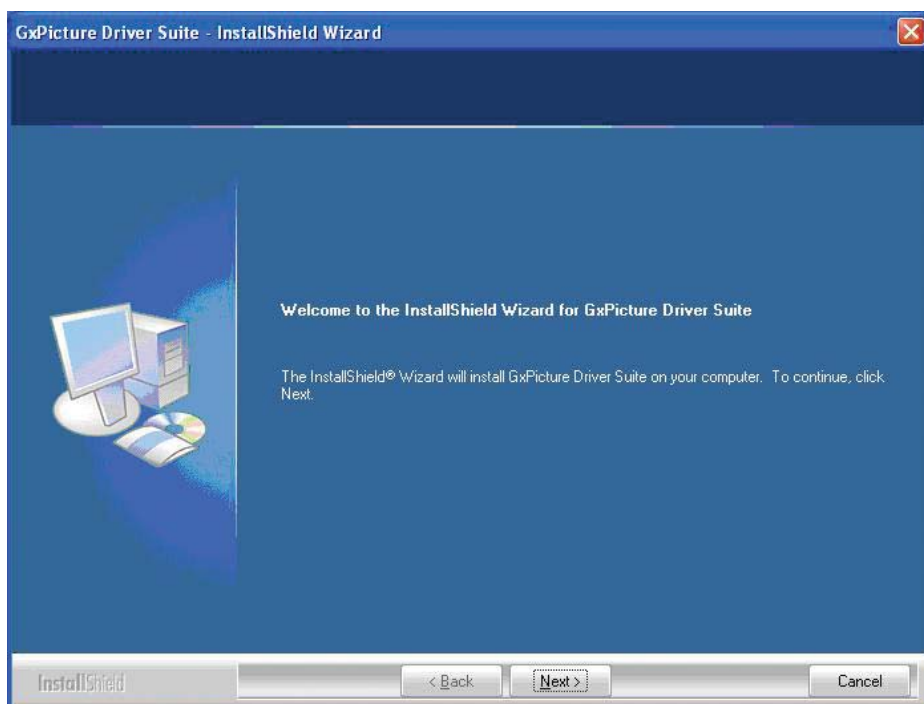
Remarque : Veuillez lire ce manuel avec attention avant d'utiliser l'Interface GxTWAIN.

Installation

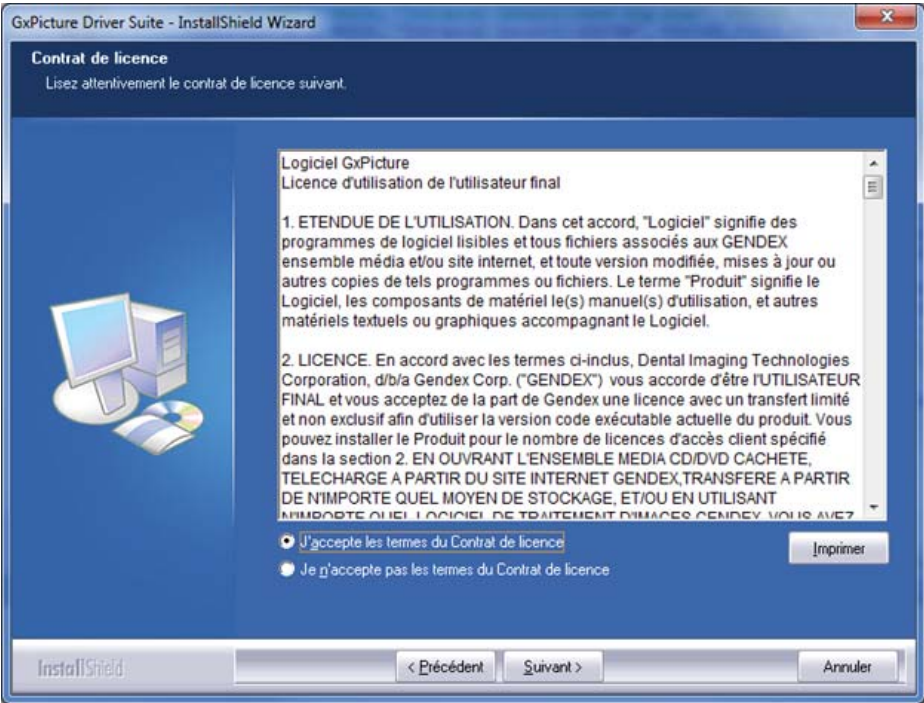
Remarque : Pour installer ce logiciel, vous devez avoir les droits d'administrateur sur l'ordinateur. Si ce n'est pas le cas où si vous rencontrez le moindre problème, veuillez contacter votre administrateur système.

Pour installer GxTWAIN, complétez les étapes suivantes :

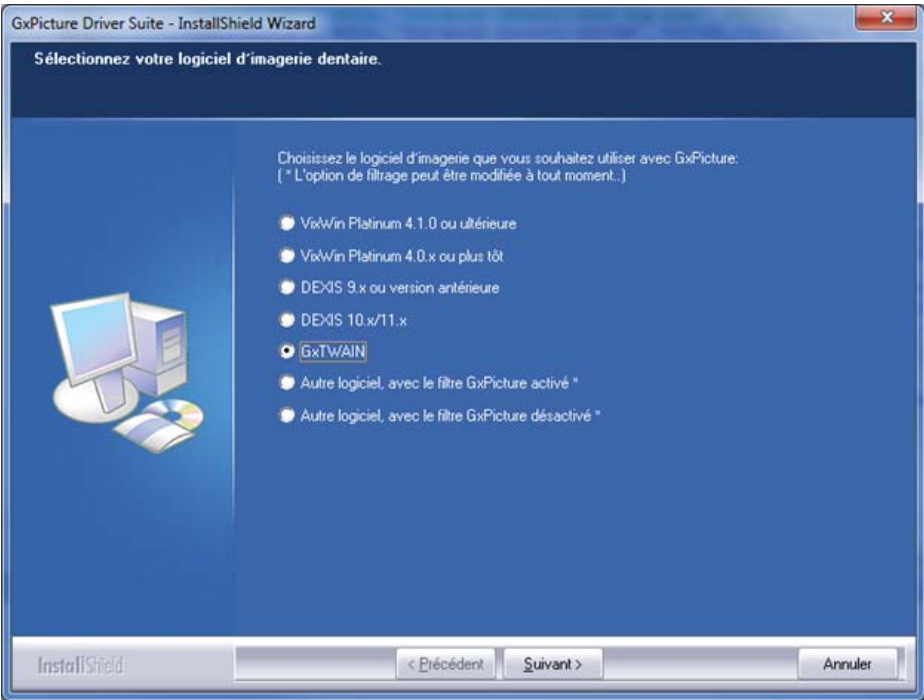
1. Insérez le CD-ROM GxPicture dans le lecteur CD de votre ordinateur.
2. Lorsque la fenêtre d'accueil s'ouvre, cliquez sur **Suivant (Next)** pour continuer.



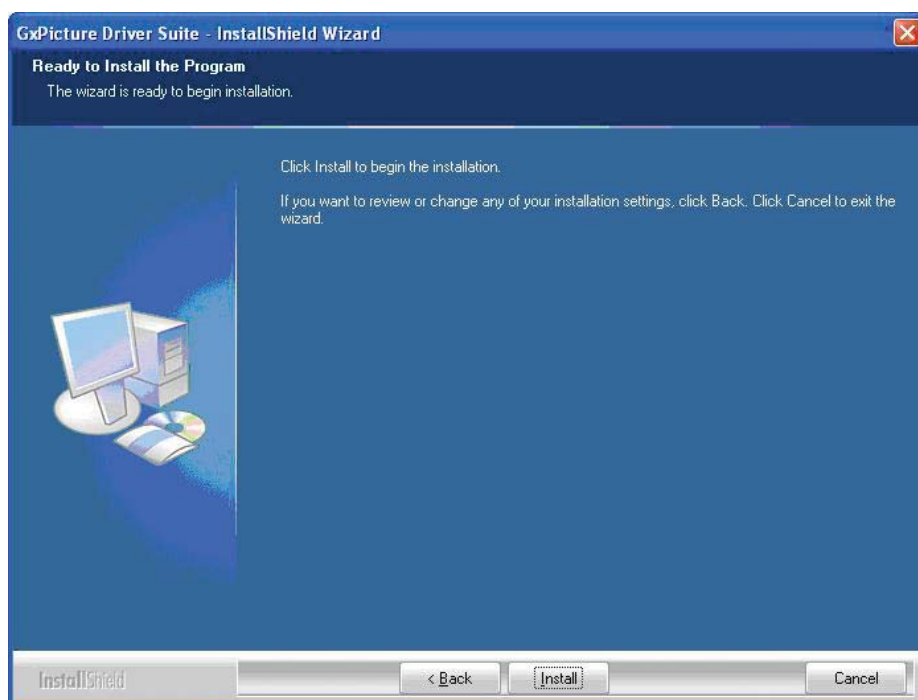
3. Dans la fenêtre Accord de Licence (License Agreement), sélectionnez J'accepte... (I accept) puis cliquez sur **Suivant (Next)**.



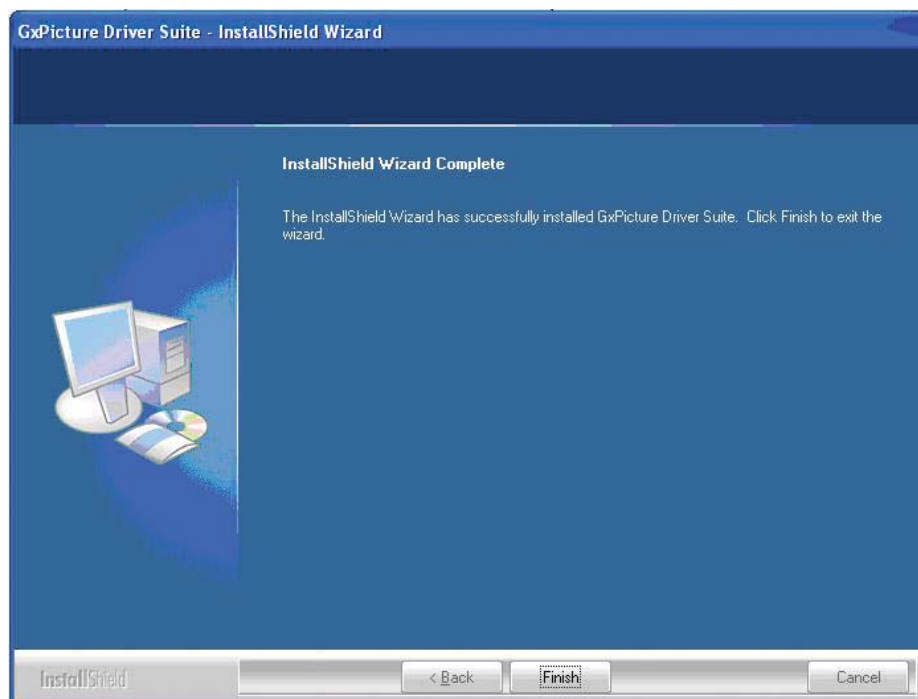
4. Lorsque la liste de produits apparaît, sélectionnez **GxTWAIN** ainsi que tout autre dispositif d'imagerie que vous souhaitez installer, puis cliquez sur **Suivant (Next)** pour continuer.



5. Cliquez sur **Installer (Install)** pour lancer la procédure d'installation.

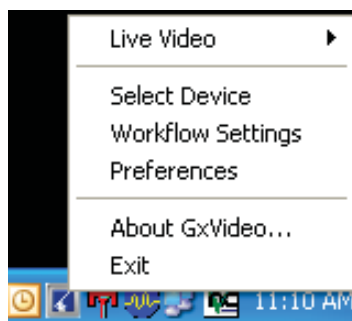


6. Cliquez sur **Terminer (Finish)** pour achever la procédure d'installation.

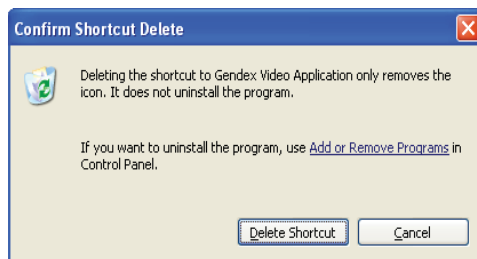
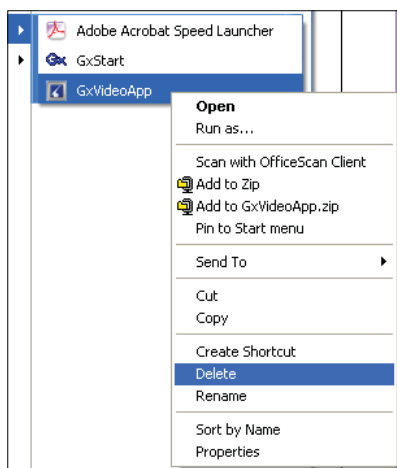


La procédure d'installation est maintenant achevée. Si vous souhaitez utiliser des caméras numériques Gendex de GxTWIN, vous devez quitter l'application, puis supprimer l'application GxVideo selon les étapes suivantes :

1. Cliquez droit sur l'icône GxVideo dans la barre d'outils et sélectionnez **Quitter (Exit)**.



2. Sélectionnez **Windows Démarrer (Windows Start)**, **Tous les programmes (All Programs)**, puis cliquez sur **Démarrage (Startup)**. Cliquez droit sur **GxVideo.exe** puis sélectionnez **Supprimer (Delete)**. Lorsque vous y êtes invité, cliquez sur **Supprimer le raccourci (Delete Shortcut)**.



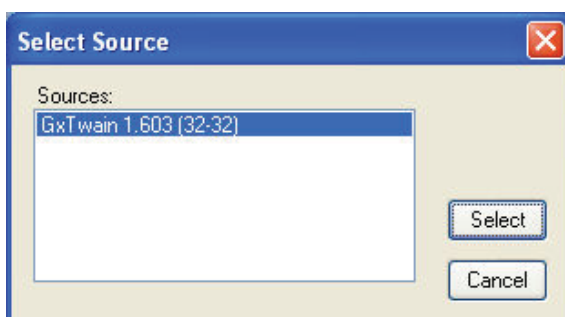
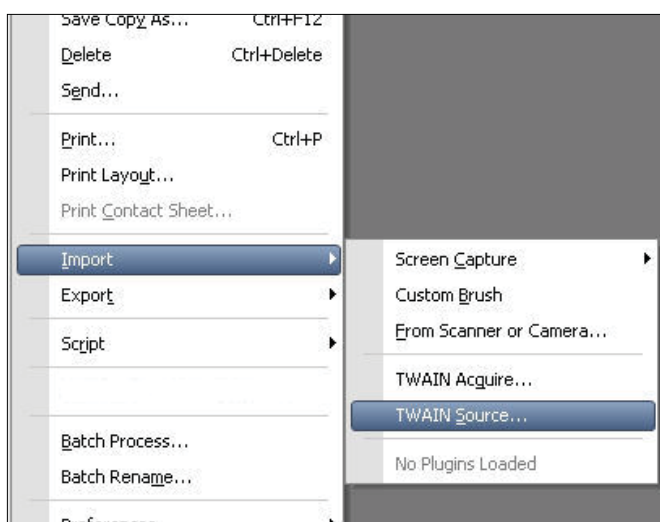
Avant de Commencer Votre Travail

Lancement et Enregistrement de GxTWAIN

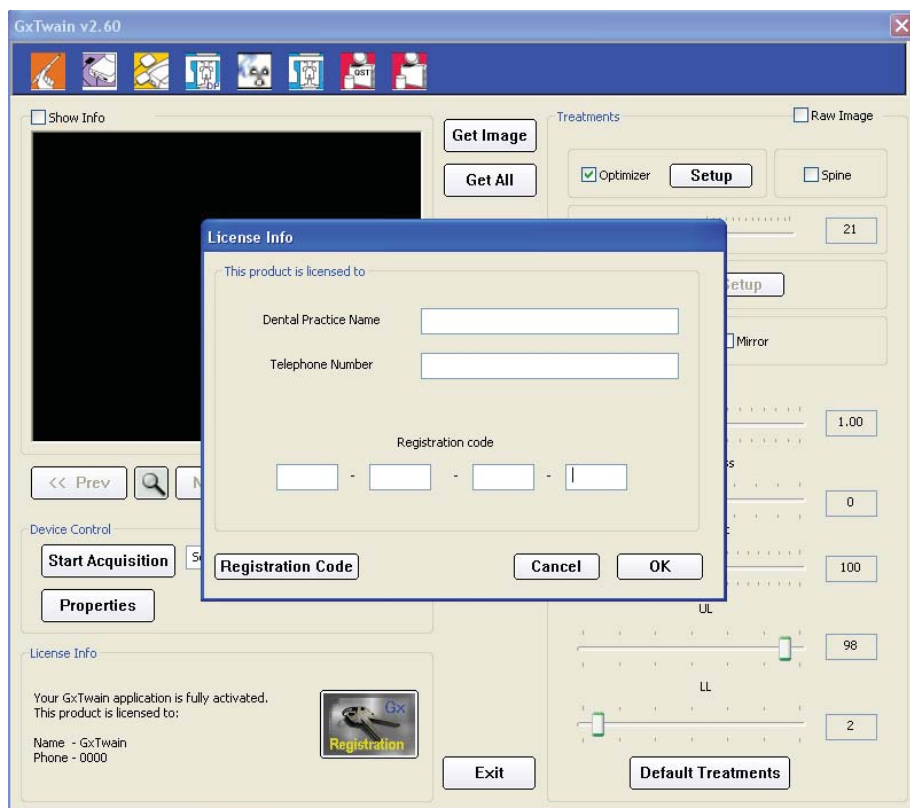
Le système doit être configuré correctement avant de lancer GxTWAIN à partir de votre logiciel d'imagerie.

Vous devez enregistrer GxTWAIN avant de pouvoir l'utiliser. Exécutez les étapes suivantes pour effectuer l'enregistrement :

1. Identifiez le numéro de licence sur la pochette du CD-ROM GxTWAIN et rendez-vous sur www.gendex.com/vxregistration.
2. Remplissez les formulaires en ligne pour obtenir un code d'accès.
3. Lancez GxTWAIN. La procédure d'acquisition d'images TWAIN est différente pour chaque programme d'imagerie, mais en règle générale, l'option permettant d'acquérir une source TWAIN est une option d'Importation (Import). Après l'avoir trouvée, vous devrez sélectionner **GxTWAIN** en tant que source TWAIN (TWAIN Source).



4. Dans GxTWAIN, cliquez sur le bouton **Enregistrement (Registration)** en bas de l'écran. Entrez le nom du cabinet dentaire (Dental Practice Name), son numéro de téléphone et le code d'accès (Registration code). Une fois l'enregistrement terminé, cliquez sur **OK**.

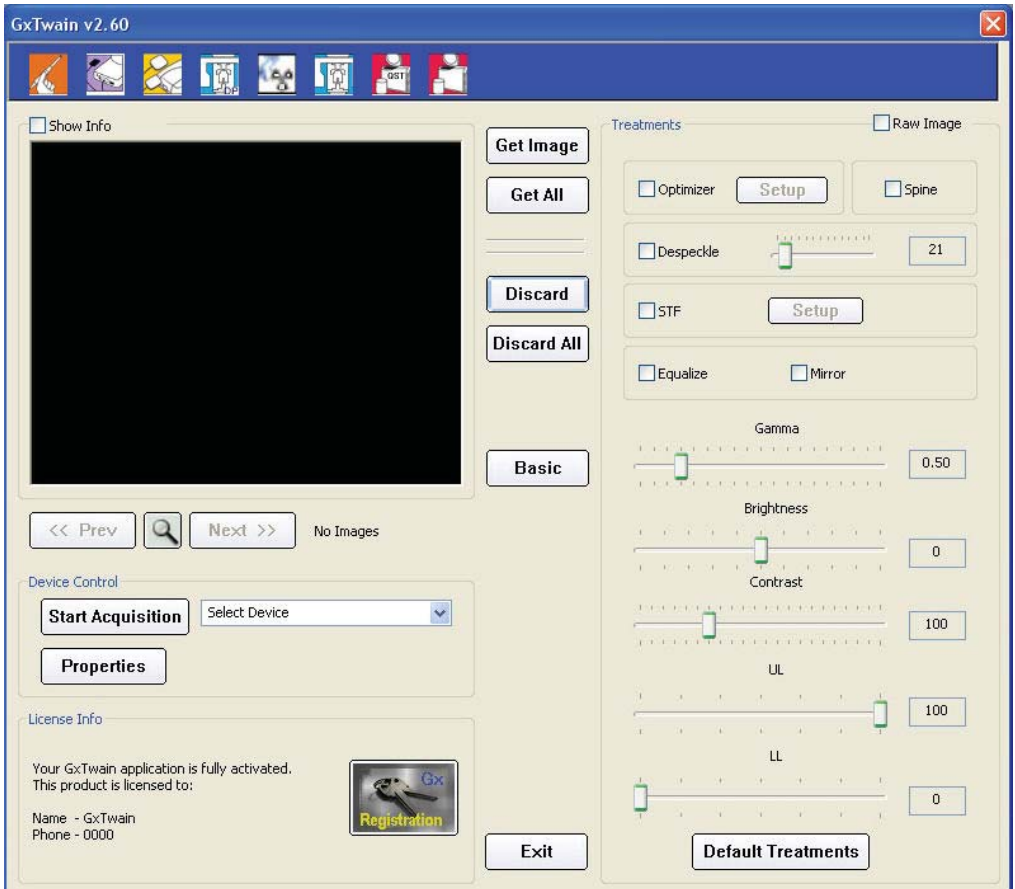


Vous avez également la possibilité de vous enregistrer par téléphone :

Pour les U.S.A et le Canada	1-800-769-2909, ext. 3
Service d'assistance technique	+49 7351 56 0

Interface Utilisateur

Le graphique suivant représente les différentes parties de l'écran principal GxTWAIN.



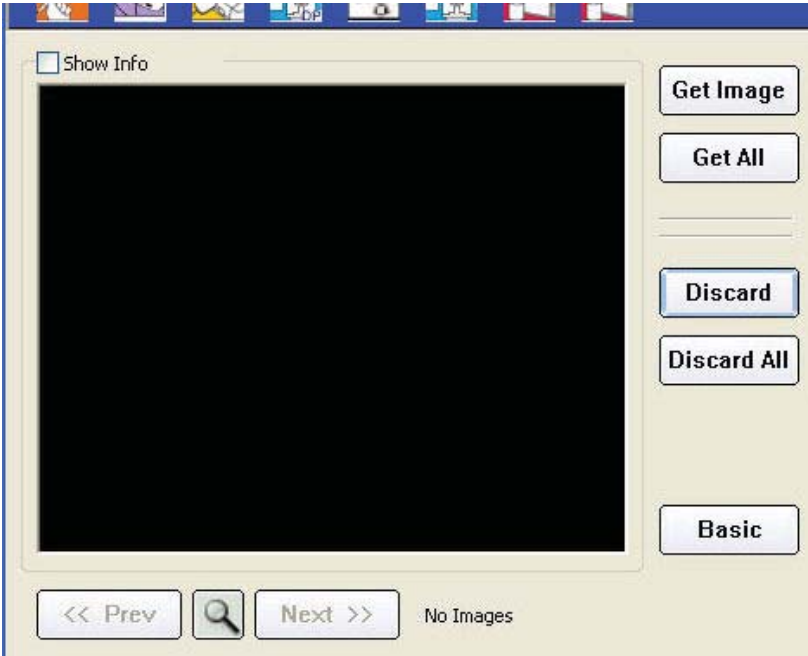
3.1 Eléments Installés

Dans la partie supérieure gauche de l'écran sont représentés tous les dispositifs d'imagerie Gendex/Kavo installés sur l'ordinateur.

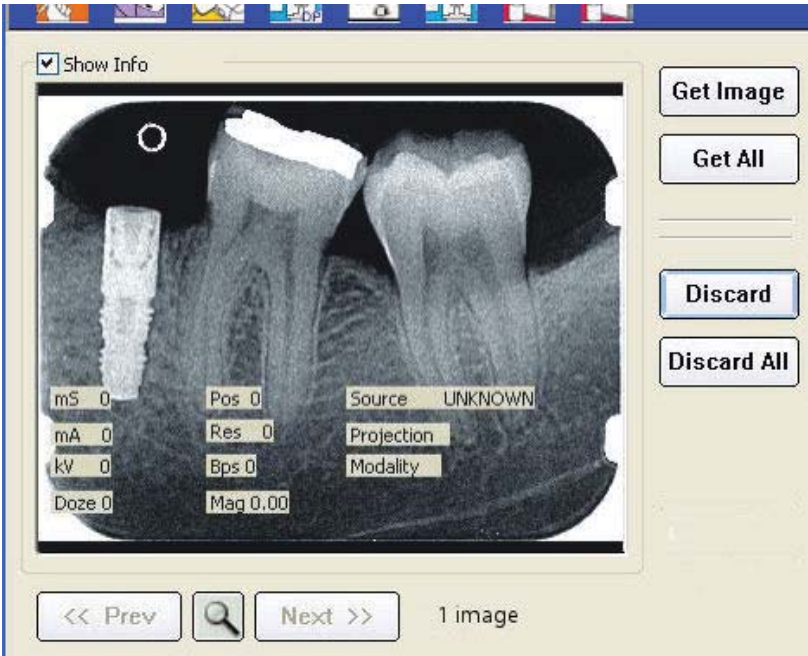


3.2 Zone d'Imagerie

Si aucune image n'est disponible, le Zone d'Imagerie est noire.



Lorsqu'une image ou série d'images sont disponibles, elles peuvent être visualisées dans la Zone d'Imagerie. La case Afficher les Informations (Show Info), située au dessus de la Zone d'Imagerie, permet ou non d'afficher les informations relatives à l'image en cours. Ces informations varient suivant le type d'image affichée.



Vous pouvez agrandir une image durant la visualisation, ainsi que le cycle avant et arrière des autres images disponibles. Vous pouvez également sauvegarder ou supprimer les images une à une ou par groupe.

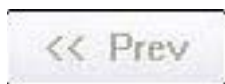
3.2.1 Boutons de la Zone d'Imagerie



Cliquez sur ce bouton pour transférer l'image en cours au programme d'imagerie de votre ordinateur.



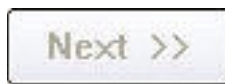
Cliquez sur ce bouton pour transférer en un jeu, toutes les images au programme d'imagerie de votre ordinateur.



Cliquez sur ce bouton pour afficher l'image précédente du jeu.



Cliquez sur ce bouton pour agrandir l'image dans la Zone d'Imagerie. (Vous pouvez également double-cliquer dans la Zone d'Imagerie avec votre souris pour zoomer sur une image).



Cliquez sur ce bouton pour afficher l'image suivante du jeu.



Cliquez sur ce bouton pour rejeter l'image en cours.

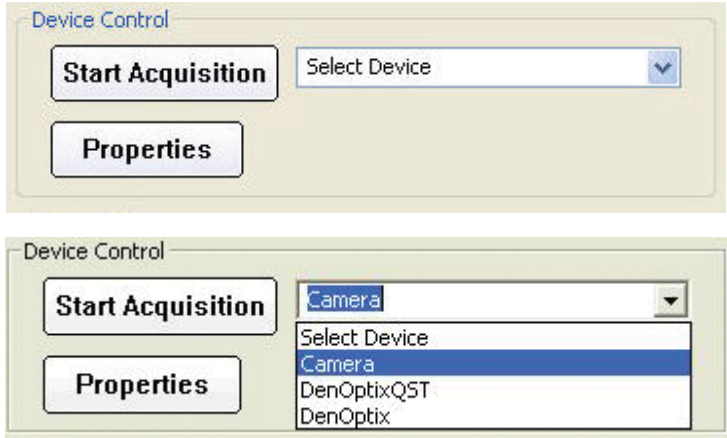


Cliquez sur ce bouton pour rejeter toutes les images du jeu.

3.3 Commandes du Dispositif

Les boutons de Commandes (Device Control) vous permettent d'obtenir des images à partir d'un scanner à écran de phosphore (ex. DenOptix) ou de caméras numériques (ex. AcuCam CIV FWT).

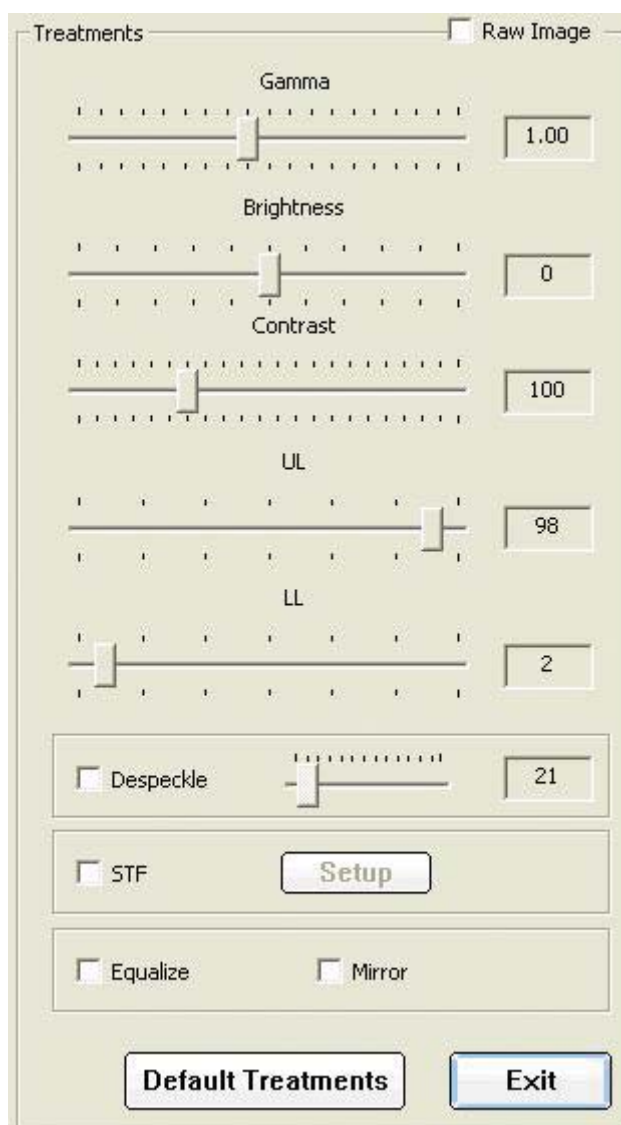
Le bouton Propriétés (Properties) peut être utilisé pour établir des paramètres spécifiques, comme la résolution, la mise en page etc.



Remarque : Pour obtenir des images à partir de dispositifs numériques en direct, tels que des capteurs (ex. Visualix) ou des systèmes pan/ceph (ex. Orthoralix 9200), aucune activation n'est requise.

3.4 Traitements

Les commandes de la Zone de Traitements (Treatments) sont utilisées pour ajuster un certain nombre de valeurs filtres, comme le gamma, la luminosité, le contraste etc.



Si vous cochez la case Image Brute (Raw Image) dans le coin supérieur droit, tous les filtres seront désactivés. Si vous souhaitez réinitialiser toutes les valeurs par défaut, cliquez sur le bouton Traitements par défaut (Default Treatments).

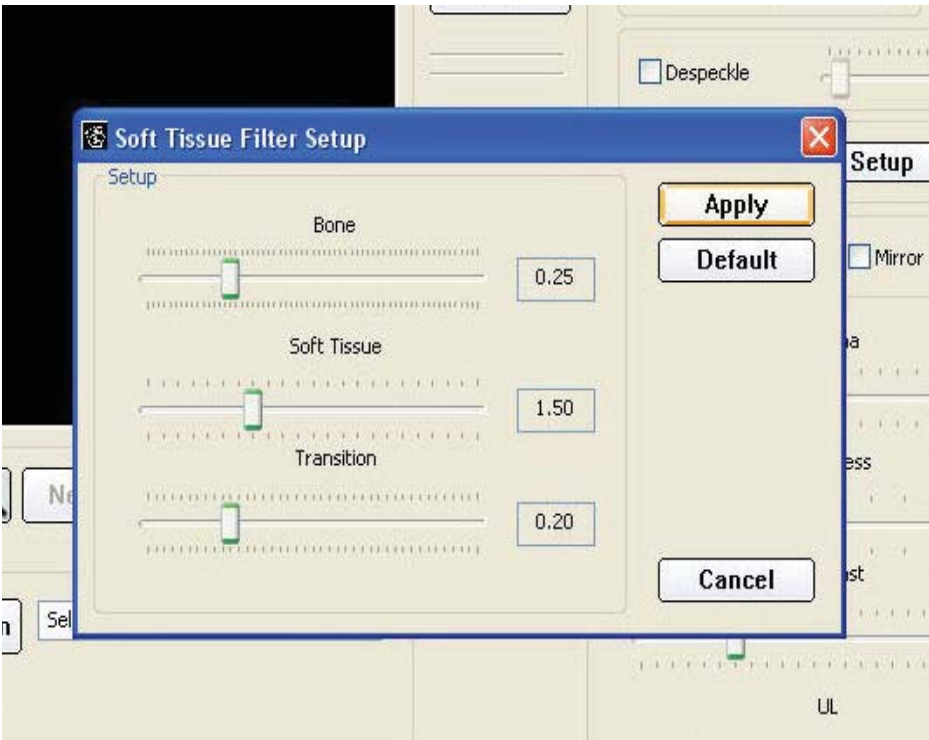
3.4.1 Filtre à Tissus Mous (Soft Tissue Filter–STF)

Si vous utilisez un Orthoralix 9200 DDE, vous pouvez utiliser l'option STF dans la Zone de Traitements. Grâce à ce filtre, vous pouvez optimiser l'affichage de tissus mous et durs d'images latéro-latérales.

Vous devez cocher la case STF puis cliquer sur **Configuration (Setup)** pour modifier les paramètres de configuration.



Sur l'écran de Configuration STF, vous pouvez appliquer des valeurs aux os (Bone), aux tissus mous (Soft Tissue) et des valeurs de transition (Transition). Après toute modification, vous devez cliquer sur **Appliquer (Apply)**. Cliquez sur **Valeurs par défaut (Default)** pour rétablir les paramètres de configuration initiaux.



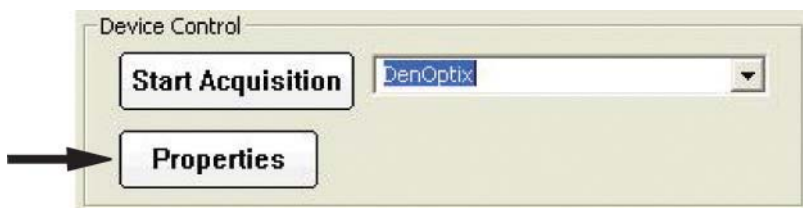
Obtenir des Images

4.1 Utilisation de DenOptix ou DenOptix QST

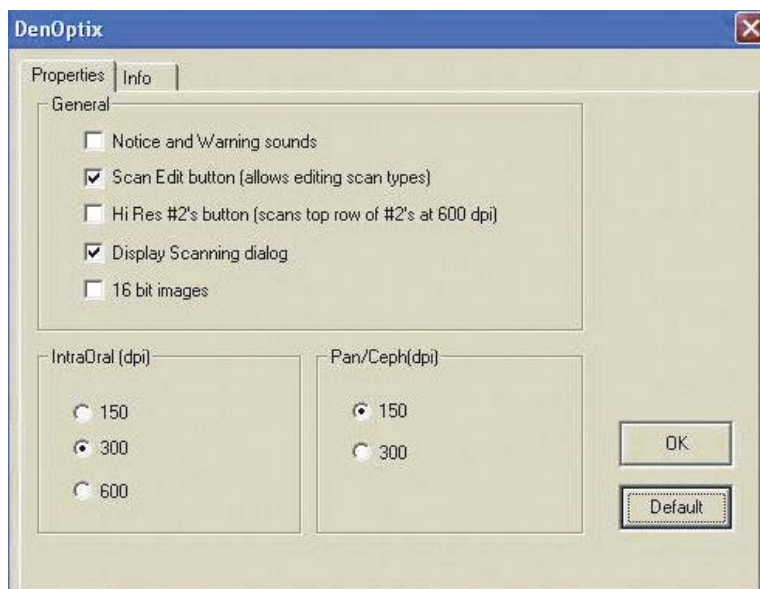
1. Sur l'écran de Commandes du Dispositif (Device Control), cliquez sur le menu déroulant et sélectionnez **DenOptix** ou **DenOptix QST** depuis la liste des options.



2. Si vous avez besoin d'effectuer des modifications au niveau des paramètres d'imagerie, cliquez sur Propriétés (Properties). Si vous êtes certains que les paramètres sont corrects, passez à l'étape 4.



3. Effectuez toutes les modifications de paramétrages requises et cliquez sur OK.



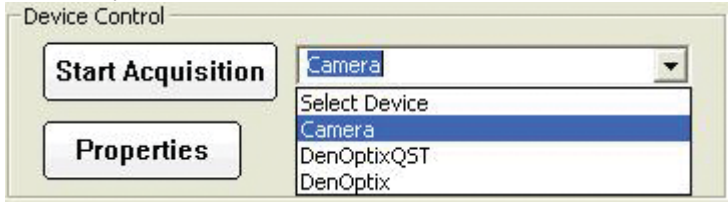
4. Cliquez sur **Démarrer l'Acquisition (Start Acquisition)**. Les images numérisées apparaîtront désormais dans la Zone d'Imagerie.



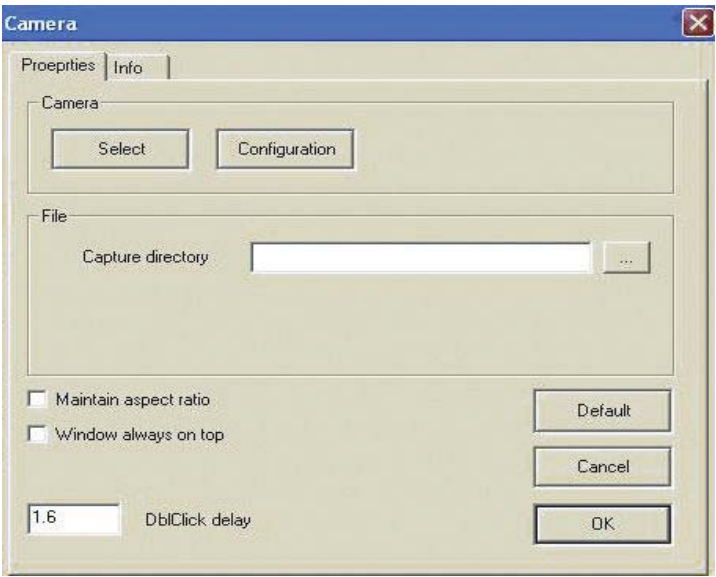
4.2 Utilisation de caméras Gendex

4.2.1 Configuration Initiale

1. Dans la Zone de Commandes principale (Device Control), sélectionnez **Caméra (Camera)** dans le menu déroulant.
2. Sélectionnez **Propriétés (Properties)** pour modifier l'un ou l'autre paramètre si la caméra est utilisée pour la première fois ou s'il est nécessaire de modifier des paramètres établis précédemment.



3. Dans la fenêtre Propriétés, cliquez sur **Sélectionner (Select)** pour choisir une caméra déjà installée. Une fois la caméra sélectionnée, vous pouvez modifier d'autres propriétés, comme le Répertoire de Capture (Capture Directory), la fonction Maintenir le ratio (Maintain aspect ratio) etc.

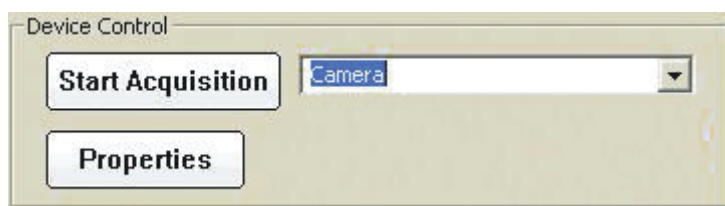


Remarque : Cliquez sur **Valeurs par défaut (Default)** pour utiliser les valeurs prédéfinies de ces propriétés. Dans beaucoup de cas, les valeurs par défaut devraient être suffisantes, mais il est préférable de vérifier la configuration de votre système afin d'établir les meilleures options requises pour vos applications.

4.2.2 Démarrer l'Acquisition

Si vous utilisez GxTWAIN pour la première fois, assurez-vous d'avoir bien effectué les étapes de la section précédente (Configuration Initiale).

1. Lancez votre logiciel d'imagerie.
2. Lancez GxTWAIN depuis votre logiciel d'imagerie.
3. Dans la Zone de Commandes principale (Device Control), sélectionnez **Caméra (Camera)** dans le menu déroulant.
4. Cliquez sur **Démarrer l'Acquisition (Start Acquisition)**.



Remarque : Dans la plupart des cas, la caméra commencera à prendre des photos après que vous ayez cliqué sur Démarrer l'Acquisition. Si la caméra ne prend pas de photos, c'est qu'elle n'a pas été sélectionnée. Si la caméra est sélectionnée, vous verrez une vidéo en live à partir de laquelle vous pourrez faire des captures d'images. Lorsque la caméra est replacée sur son support, la vidéo en live s'arrête et l'écran principal GxTWAIN doit apparaître.

4.2.3 Terminer l'Acquisition

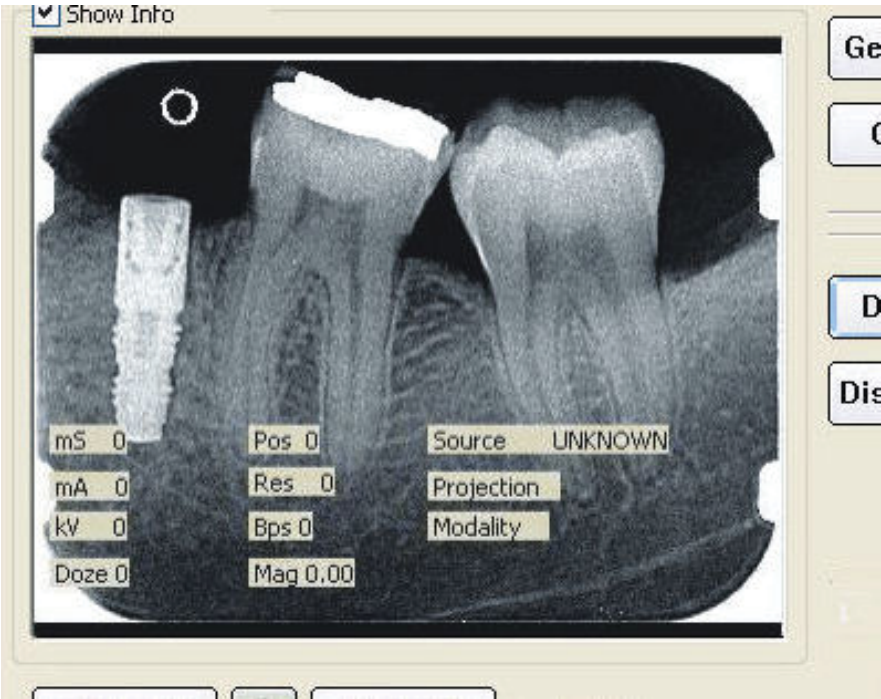
Pour quitter le mode de capture vidéo, cliquez soit sur **Terminer l'Acquisition (Stop Acquisition)** ou replacez la caméra sur son support.

Les images capturées récemment apparaîtront dans la Zone d'Imagerie de GxTWAIN où vous pouvez les parcourir, les manipuler, les sauvegarder ou encore les supprimer.

4.3 Utilisation d'Appareils Numériques en direct

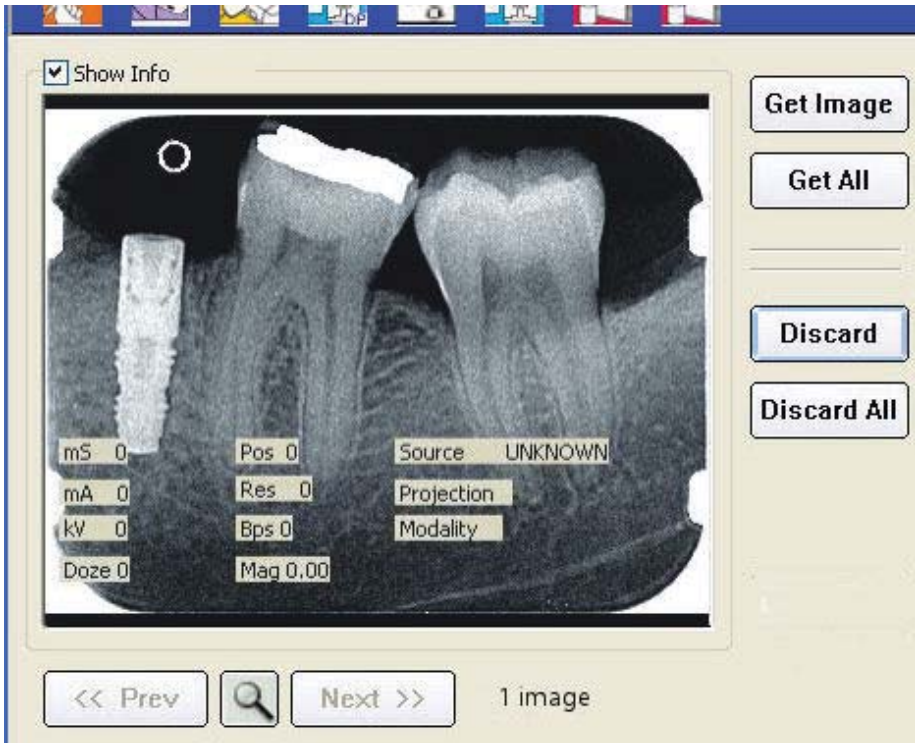
Suivez cette procédure si vous utilisez des capteurs d'images, tels que Gendex Visualix HDI/eHD et KaVo Dig eXam.

- 1. Exposez le capteur IntraOral/Pan/Ceph.
- 2. Lorsque l'image est acquise et pré-traitée, elle apparaît dans la Zone d'Imagerie avec tous les traitements qui lui ont été appliqués.



Transférer des Images

Les images acquises ou capturées apparaissent dans la Zone d'Imagerie de l'écran GxTWAIN.



Le nombre total d'images ayant été capturées est indiqué à droite du bouton Suivant (Next). Cliquez sur **Suivant** ou **Prévisualiser (Prev)** pour parcourir toutes les images.

Pour transférer une ou des images à votre logiciel d'imagerie (ex. Photoshop, Paint Shop Pro, etc.), cliquez sur **Obtenir l'Image (Get Image)** pour transférer l'image en cours affichée ou cliquez sur **Obtenir toutes les images (Get All)** pour transférer toutes les images ayant été capturées.

Après avoir transféré l'image ou les images, vous pouvez les manipuler ou les sauvegarder dans votre logiciel d'imagerie.

Remarque : Pour utiliser la fonction Obtenir toutes les images, votre logiciel doit accepter plusieurs transferts d'images via TWAIN. Consultez la documentation de votre logiciel d'imagerie et vérifiez qu'il l'accepte. Toute image non transmise restera dans le fichier temporaire où les images sont sauvegardées et sera accessible par la suite. Les images rejetées sont supprimées de façon permanente et ne sont plus accessibles.



Manufactured by:



Gendex Dental Systems
1910 North Penn Road
Hatfield, PA 19440 USA
Customer Service: 1-800-323-8029
Technical Support: 1-800-769-2909
Fax: 1-877-292-6050
www.gendex.com

Authorized representative:



Kaltenbach & Voigt GmbH
Bismarckring 39
D-88400 Biberach, Germany
Tel: +49 7351 56 0
Fax: +49 7351 56 1488
e-mail: info@kavo.de

GENDEX™
Always by your side